

ARHEOLOGIJA
v letu **2016**
dediščina za javnost

Zbornik povzetkov

Strokovno srečanje Slovenskega arheološkega društva
Ljubljana, Narodni muzej Slovenije - Metelkova
16.–17. marec 2017



ARHEOLOGIJA
v letu 2016
dediščina za javnost

Zbornik povzetkov

Strokovno srečanje Slovenskega arheološkega društva
Ljubljana, Narodni muzej Slovenije - Metelkova
16.–17. marec 2017

Uredila Bojan Djurić, Petra Stipančič

Tehnična urednica Nives Spudić

© Slovensko arheološko društvo 2017
Vse pravice pridržane.

Založilo Slovensko arheološko društvo

Zanj Bojan Djurić, predsednik

Oblikovanje in prelom Nives Spudić

Tisk Sekom grafika, d.o.o., Podjunska ulica 17, 1000 Ljubljana
Ljubljana, marec 2017

Naklada 50

Besedila niso lektorirana.
Publikacija je brezplačna.

VSEBINA

- 7 16-0385 Medvode - Svetje - Svoljšak, 16-0423 Medvode - Svetje - Tušek
Alenka Julijana Berdnik, Rok Klasinc
- 8 Arheološka raziskava v mali zakristiji cerkve Marijinega vnebovzvetja na Blejskem otoku (EŠD 5287, 25)
Barbara Brezigar, Draško Josipovič
- 9 Baljvine v Bosni in Hercegovini - srednjeveška nekropola s stečki
Saša Čaval, Ljubica Srdić, Aleksandra Drinić
- 11 Dolenjske Toplice - Arheološko najdišče Cvinger
Matija Črešnar, Manca Vinazza, Branko Mušič, Dimitrij Mlekuž s sodelavci
- 12 Libeliče – cerkev sv. Martina 2016 (EŠD 3101)
Saša Djura Jelenko, Anja Mihelič, Aleš Tiran
- 13 Občasna razstava in katalog Dvorec Grinfels
Saša Djura Jelenko, Igor Sapač, Borut Toškan, Boris Hajdinjak, Anja Mihelič
- 14 Podpeč pri Ljubljani - kamnolom, EŠD 12509; sondiranje in nadzor nad gradbenimi deli
Bojan Djurić, Luka Gale, Gregor Kočar, Branko Mušič, Špela Okršlar
- 15 Dolnje Cerovo - Cerkev sv. Lenarta
Tomaž Fabec
- 16 Deblak in drugi okvirno sočasni sledovi dogajanja na območju pristanišča predrimskega Navporta.
Rezultati študij v letih 2016 in 2017
Andrej Gaspari, Irena Šinkovec, David Badovinac ter sodelavci
- 17 Arheološka izkopavanja rimskega naselja na Ižišču v Ivancih
Branko Kerman
- 19 Arheološka izkopavanja na dvorišču lendavskega gradu
Branko Kerman
- 21 Kelti so tudi tü. Sledovi keltske poselitve v Prekmurju
Branko Kerman
- 23 Arheološka izkopavanja na najdišču Pri veliki cesti pri Rakičanu in Na Plesi v Murski Soboti
Branko Kerman in Samo Sankovič
- 25 Tisočletna nekropola-30 let zavarovalnih arheoloških izkopavanj na Kapiteljski njivi v Novem mestu
Borut Križ, Petra Stipančič
- 26 Arheološko zavarovalno izkopavanje na Kapiteljski njivi v Novem mestu
Borut Križ, Petra Stipančič
- 27 Sondiranje arheoloških znakov pred Gradiščem nad Knežakom
Boštjan Laharnar, Edisa Lozić, Benjamin Štular, Jure Kusetič
- 28 Slovenj Gradec - Meškova 24 (16-0047)
Anja Mihelič, Saša Djura Jelenko

- 29 Preverjanje rezultatov interpretacije zračnega laserskega skeniranja na Krasu
Dimitrij Mlekuž
- 30 Hiperspektralna snemanja
Dimitrij Mlekuž
- 31 Arheološko dokumentiranje ob gradnji ob cerkvi sv. Vida na Šentviški Gori
Miha Mlinar
- 32 Arheološko dokumentiranje ob gradnji v cerkvi sv. Lenarta v Volčah
Miha Mlinar
- 33 Srednjeveške zgodbe s stičišča svetov
Tomaž Nabergoj
- 35 Gospodarji prehodov
Aleksandra Nestorović, Andrej Preložnik
- 36 Raziskave Oddelka za arheologijo Filozofske fakultete v Ljubljani na območju Vatina v obdobju
2010–2016
Predrag Novaković, Tina Milavec
- 38 Arheološke raziskave ob gradnji na Soviču nad Postojno (EŠD 9601 – Postojna - Arheološko
najdišče Sovič)
Manca Omahen
- 39 Višnja Gora – arheološke raziskave ob gradnji kanalizacijskega sistema
Sašo Porenta, Primož Stergar
- 41 Evidenca letalskih razbitin druge svetovne vojne
Gašper Rutar
- 44 Arheološke raziskave financirane iz državnega proračuna v letu 2016
Gašper Rutar, Tadeja Mulh
- 46 Centuriacija in drugi sledovi poselitve Prekmurja
Gašper Rutar
- 47 K Mitreju 3 - arheološka raziskava ob rušitvi hiše
Primož Stergar
- 48 Muljava
Primož Stergar, Sašo Porenta, Rok Žižek
- 49 Rimski vodovod Grajena - Ptuj oz. skrivnost izginulega vodovoda
Primož Stergar
- 50 Analiza keramičnega gradiva z rimskodobnega grobišča v Šmartnem pri Litiji
Primož Stergar, Ana Kovačič
- 51 Podoba ali simbol, Upodobitve živali na arheoloških predmetih
Petra Stipančič
- 52 Naše ali vaše? Pokopano.
Tonka Šoba
- 53 Depo iz Mušje jame pri Škocjanu na Krasu. Katalogi in monografije 42, Ljubljana 2016
Biba Teržan, Elisabetta Borgna, Peter Turk

- 54 Arheološko raziskovanje jam v letu 2015 in 2016
Matija Turk
- 55 Nova dognanja o poselitvi Navporta v času 2. in 1. st. pr. n. št.
Petra Vojaković, Iris Bekljanov Zidanšek
- 56 Predstavitev serije Archaeologia Poetovionensis
Mojca Vomer Gojkovič
- 57 Na planincih lušno biti - življenje na kamniških planinah
Janja Železnikar
- 58 Gorenji Leskovec - Arheološko najdišče (EŠD 12056)
Alja Žorž
- 59 Arheološka izkopavanja na območju oranžerije pri Gradu Snežnik
Alja Žorž

16-0385 Medvode - Svetje - Svoljšak, 16-0423 Medvode - Svetje - Tušek

Alenka Julijana Berdnik, Rok Klasinc

Konec leta 2016 smo na Svetju pri Medvodah raziskovali severozahodni rob srednje in poznobronastodobne naselbine. Arheološka izkopavanja so se izvajala pred izgradnjo dveh stanovanjskih hiš, na parc. št. 152/14, 152/18, 152/19, 153/5, 153/6, k.o. Medvode.

Med raziskavo se je pokazal vzorec, ki so ga nakazale že raziskave v zadnjih desetih letih. Obljudenost prostora se kaže v večji količini ohranjene lončenine, v ostankih lesenih kolov ter manjših in večjih jam. Odkritih jam za kole ni mogoče povezati v prepričljive objekte in po vsej verjetnosti ne predstavljajo

sledov bivanjskih objektov, kar bi nakazovala tudi odsotnost ognjišč, odpadnih jam in tlakovanj, kot tudi bivanjskih najdb. Veliko število jam pa vseeno kaže na intenzivno dogajanje na lokaciji, morda povezanimi s kmetijskimi ali gospodarskimi aktivnostmi.

Rimskodobni material, ki se pojavlja v gradivu kaže, da prostor tudi v tem času ni sameval. Vendar rimskodobnih plasti oziroma struktur med raziskavo nismo odkrili.

V novoveškem obdobju je bilo območje namenjeno poljedelski rabi vse do današnjega časa.



Čiščenje površine na parc. št. 152/14.



Pogled proti jugu na sterilno površino z vkopanimi jamami.

Arheološka raziskava v mali zakristiji cerkve Marijinega vnebovzetja na Blejskem otoku (EŠD 5287, 25)

Barbara Brezigar, Draško Josipovič

V sklopu ureditve cerkve in prezentacije arheoloških ostalin je ob Z steni male zakristije cerkve Marijinega vnebovzetja na Blejskem otoku (EŠD 5287, EŠD 25) predviden nov jašek za električno omarico. Mala zakristija je bila arheološko raziskana že leta 1964 pod vodstvom dr. V. Šribarja iz Narodnega muzeja Slovenije. Podatkov o ohranjenosti odkritega ob zasutju in tlakovanju prostora v prejšnjem stoletju ni oz. objavljena raziskava ne da dovolj natančnega vpogleda v odkrite arheološke ostaline. Da ne bi med obnovitvenimi deli prišlo do morebitnih poškodb arheoloških ostalin, je bila sprejeta odločitev o izvedbi arheološke raziskave. Potekala je od 17. 10. do 19. 10. 2016 pod vodstvom mag. D. Josipoviča s sodelavci podjetja Avgusta d.o.o. Arheološko raziskana je bila celotna površina male zakristije. Že zelo plitvo pod nasutjem je prišla na dan živoskalnata osnova, v katero sta bili vsekani dve grobni jami, pod V zidom zakristije pa je bil odkrit temelj nekega starejšega objekta, najverjetneje temelj neke starejše zakristije (Šribar 1965, 156).

V eni grobni jami so bili odkriti skeletni ostanki več oseb in delno ohranjen skelet, ki je bil raziskan že med Šribarjevimi izkopavanji in puščen *in situ*. Pod njim so se nahajali ostanki še enega skeleta. Dva boljše ohranjena skeleta, ki sta ležala na dnu grobne jame po antropološki analizi pripadata ženskama, skeletni ostanki v grobni jami pa naj bi pripadali skupno 4 osebam. Druga grobna jama se je nahajala tik ob prvi in je zapolnjena s temelji zakristije.

Grobni jami sta orientirani V–Z in sta bili locirani izven vseh starejših faz cerkva. V polnilu grobnih jam in ob skeletih ni bilo odkritih grobnih pridakov ali delov noše, na podlagi katerih bi pokope lahko datirali. Teoretično bi ju lahko uvrstili v Šribarjevo četrto skupino grobov, ki so bili vsekani v živo skalo južno od prve cerkvice in so segali do prostora med južno stransko kapelo in malo zakristijo. Grobovi v tej skupini so bili praviloma brez najdb, vse grobne jame so orientirane V–Z, izjemoma SV–JZ. Šribar grobišče na Blejskem otoku obravnava kot celoto, z izjemo pete skupine pokopov, ki jih opredeljuje kot poznosrednjeveške. Grobišče naj bi trajalo do postavitve velike dvoladijske cerkve v 11. stoletju (Šribar 1971, 11, 30ss). Tik nad skalno osnovo je mestoma ohranjena plast rdeče ilovice v kateri so bili odkriti posamezni odlomki prazgodovinske keramike, ki je ožje tipološko in kronološko neopredeljiva ter odbitek iz zelenega tufa. Skeletni ostanki so bili po antropološki analizi vrnjeni na njihovo prvotno mesto, prostor pa je bil po navodilih restavratorjev ponovno zasut.

Literatura:

- Šribar, V. 1965, Arheološka raziskovanja na Blejskem otoku, Varstvo spomenikov 10, 154–159.
Šribar, V. 1971, Blejski otok – oris zgodovine. Zavod za pospeševanje turizma, Bled.



Cerkev Marijinega vnebovzetja na Blejskem otoku, lokacija male zakristije.



Tloris notranjosti male zakristije.

Baljvine v Bosni in Hercegovini - srednjeveška nekropola s stečki

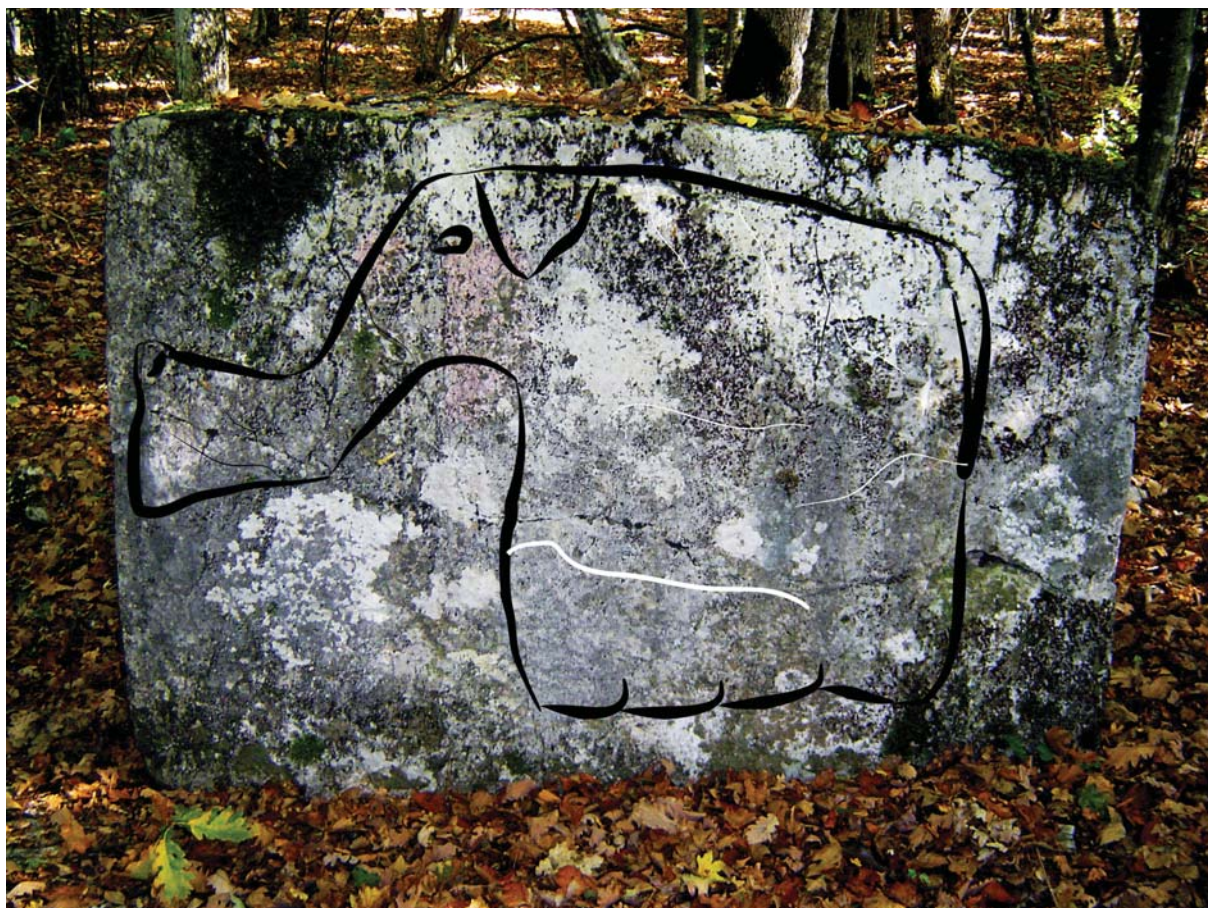
Saša Čaval, Ljubica Srđić, Aleksandra Drinić

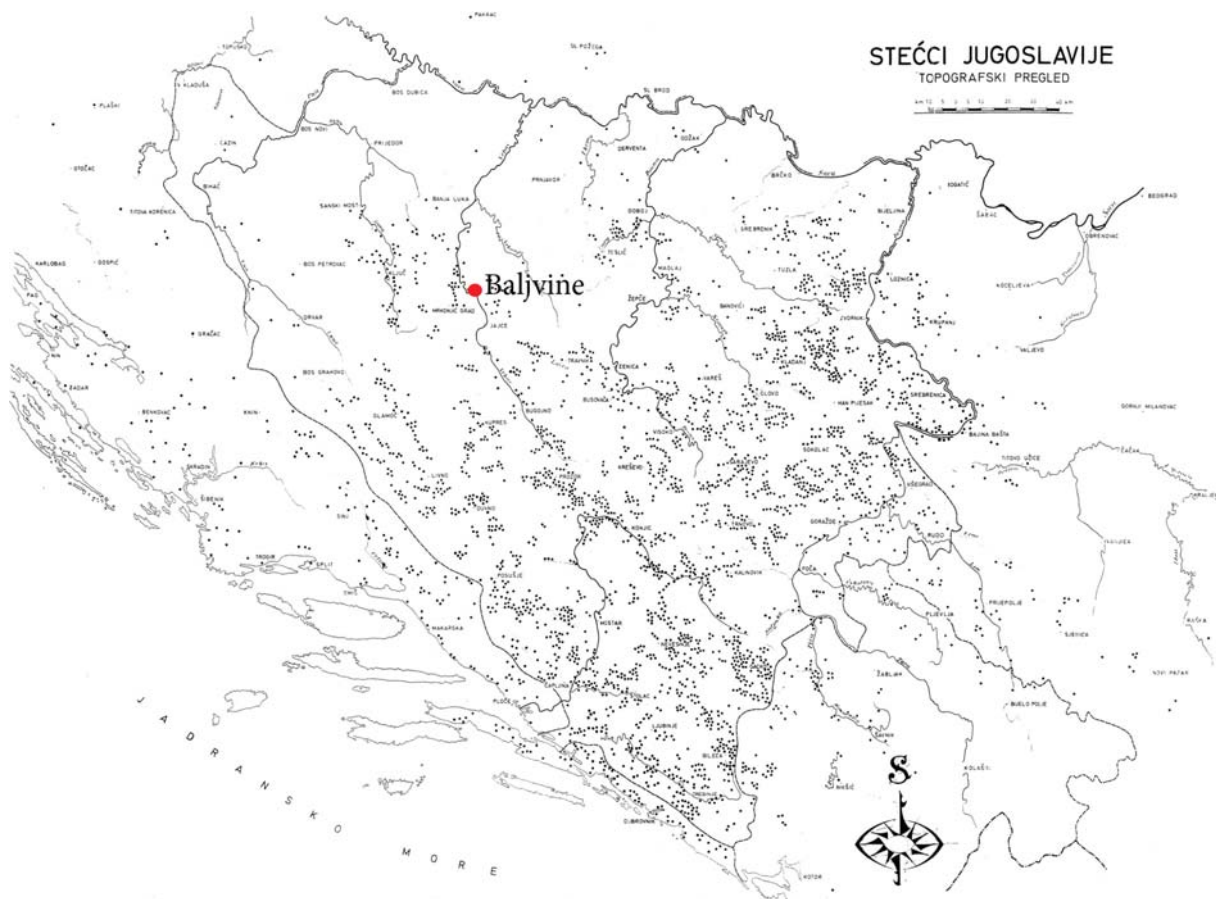
Stečki so srednjeveški kamniti nagrobni spomeniki, razpršeni po pokrajinah Srbije, Hrvaške, Črne gore, Kosova in najštevilčnejši na ozemlju Bosne in Hercegovine (BiH). Predstavljajo obsežno in neizkoriščeno zbirko (arheoloških) podatkov, ki pričajo o družbeni dinamiki med 12. in 16. stoletjem v tem delu Evrope. Stečki poosebljajo dolgotrajno bosansko toleranco, ki se je razvila iz stoletij sobivanja različnih narodnosti in ver na prostoru današnje BiH. Na Zahodnem Balkanu je do sedaj zabeleženih več kot 72.000 nagrobnikov, ki jih ne moremo pripisati nobeni narodnosti ali verski skupini. Nudijo edinstveno priložnost za raziskave družbe in prostora, saj združujejo kronološke, socialne, kulturne in verske komponente srednjeveškega Zahodnega Balkana. Z različnimi oblikami in obiljem okrasnih motivov ter epitafov predstavljajo stečki izjemen preplet tradicij, religij, umetniških

in estetskih izrazov ter jezikov. Nekropole z grobovi v vrstah sledijo srednjeveškemu tradicionalnemu načinu pokopavanja, sami nagrobniki pa predstavljajo ikonografsko kontinuiteto srednjeveške Evrope in posebnosti lokalne oz. regionalne tradicije.

Moč in navdih stečkov sta postala uradna 15 let po jugoslovanski vojni, ko so vlade Hrvaške, Srbije, Črne gore in BiH skupno oddale vlogo za uvrstitev teh spomenikov na seznam svetovne kulturne dediščine, pod zaščito UNESCO. Po šestih letih je Odbor za svetovno dediščino julija 2016 priznal njihovo vlogo in odločil, da stečke postavi na seznam varovane svetovne kulturne dediščine.

V severeozahodni Bosni, na planoti vzhodno nad kanjonom reke Vrbas, se razprostirajo Baljvine. Vas je naravno razdeljena na dva dela, ki ju domačini imenujejo Gornje in Spodnje Baljvine. Njive, travniki in gozdovi





med zaselkoma že od nekdaj pripadajo obema tu živčima skupnostima, to je muslimanskim Bošnjakom in pravoslavnim Srbom. Do 1971 sta bile tu locirani dve nekropoli stečkov: prvo je sestavljalo 20 nagrobnikov v obliki psevdosarkofaga (poln kvader), z enim spomenikom okrašenim z rozeto in kladivom; z druge nekropole, ki je tudi mesto naših raziskav, pa je objavljenih 18 stečkov: 15 plošč in trije psevdosarkofagi. Danes je ohranjenih le še 6 spomenikov: vsi trije psevdosarkofagi ter tri plošče, od katerih sta dve prelomljeni na več kosov. En izmed psevdosarkofagov je okrašen s plitvim reliefom slona in predstavlja edini znani prikaz te živali znotraj celotnega kulturnega kroga stečkov. V letu 2016 je bil opravljen intenzivni arheološki terenski pregled območja, s 3D snemanjem ohranjenih nagrobnikov. Z nevladno organizacijo Zveza turističnih vodičev Republike Srpske in lokalno skupnostjo,

je bila vzpostavljena Baljvinska turistična pot, ki vodi do raziskovane nekropole. Turistična arheološka pot Baljvine je združena z mednarodno kolesarsko potjo in predstavlja del širšega turističnega programa, ki vključuje tudi Banja Luko, Jajce, Šipovo and Mrkonjić Grad.

Bešlagić, Š., 1971. Stećci. Kataloško-topografski pregled, Veselin Masleša, Sarajevo.

Dolenjske Toplice - Arheološko najdišče Cvinger

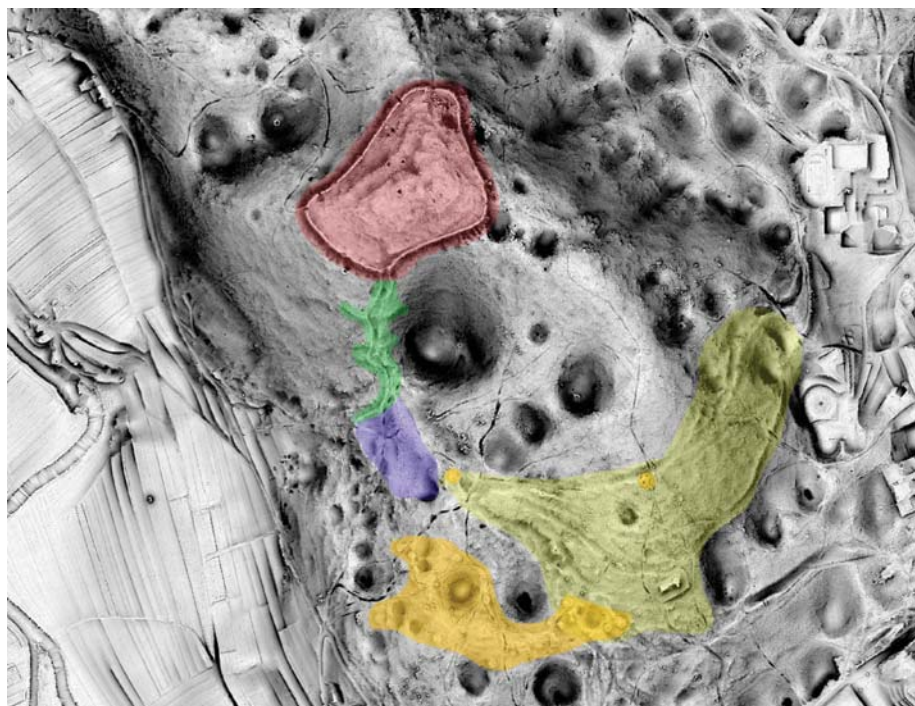
Matija Črešnar, Manca Vinazza, Branko Mušič, Dimitrij Mlekuž s sodelavci

V letih 2015 in 2016 smo v sklopu projekta ENTRANS na najdišču Cvinger pri Dolenjskih Toplicah izvajali neinvazivne, šibko invazivne in invazivne arheološke raziskave. Historični analizi podatkov in lidarskemu snemanju širšega območja najdišča so sledile geofizikalne raziskave, kar je predstavljalo osnovo za nadaljnje šibko invazivne in invazivne raziskave, najprej v obliki ročnih testnih sond, velikosti 40 × 40 cm. Nadaljevali smo s štirimi večjimi sondami, s katerimi smo raziskali obzidje in nasip naselbine in nekatera območja, ki jo obdajajo. Sonde smo po predhodnih analizah umestili na domnevnem območju pridobivanja kamenja za gradnjo obzidja, na „linearni strukturi“, ki je del utrjene poti v naselje, in na metalurškem kompleksu na Branževcu.

Najpomembnejšo novost predstavlja zid, ki ga je razkrilo izkopavanje „linearne strukture“, ki je bil grajen v suhozidni tehniki in je v širino meril prib. 4 m. Poleg zunanega in notranjega lica smo uspeli prepoznati še linije večjih kamnov znotraj zidu, kar verjetno kaže na postopno gradnjo zidu ali pa na posebno gradbeno rešitev. Zid se glede na analizo lidarskih podatkov in geofizikalnih meritev nadaljuje proti zahodu in vzhodu. Na metalurškem kompleksu smo odkrili ostanke

najmanj treh peči, ki so bile bolj ohranjene kot doslej znane peči z Branževca. Zavoljo dobre ohranjenosti smo uspeli peči vzorčiti tudi za potrebe arheo-magnetne datacije.

Cvinger je brez dvoma eno najperspektivnejših najdišč, ne le iz raziskovalnega vidika, temveč tudi iz vidika promocije arheološke dediščine in kulturnega turizma. Predvsem za slednje bomo skušali v okviru novega Interreg Danube projekta z naslovom Iron-Age-Danube, v katerega je Cvinger vključen, postaviti nove smernice in dodati nove vsebine.



Cvinger pri Dolenjskih Toplicah. Ugreznjene poti (rumeno), gomilno grobišče (oranžno), metalurški kompleks (modro), utrjena pot v naselje (zelena), gradišče (rdeča).

Libeliče – cerkev sv. Martina 2016 (EŠD 3101)

Saša Djura Jelenko, Anja Mihelič, Aleš Tiran

Občina Dravograd je v zgodnji spomladi 2016 pričela s sanacijskimi deli ter ureditvijo drenaže in odvoda površinskih zalednih voda nad cerkvijo sv. Martina v Libeličah. Pokopališki zid je že videl boljše čase, voda s hriba nad cerkvijo pa ni ustvarjala razpoke samo v pokopališkem zidu temveč je obilno zamakala tudi sam zvonik. Gradbeni posegi so zajeli meje parcel št. 47, 45/2 in 43 k.o. Libeliška gora.

Cerkev sv. Martina se omenja že leta 1106. Od prvotne romanske cerkve iz 11. stoletja je ostalo le nekaj zidu na južni strani in delno nakazana odprta okna.

Predhodne arheološke raziskave je v dogovoru z investitorjem prevzel Koroški pokrajinski muzej, ki je k sodelovanju povabil še podjetje Arhat s.p. Pri raziskavah so poleg vodje raziskav, v strokovni ekipi sodelovali še Aleš Tiran, Anja Mihelič in Marinka Janežič.

Cerkev je bila v današnji podobi zgrajena v 2. polovici 18. stoletja. Sestavljajo jo prislonjen zahodni zvonik, kvadrasta ladja in ožji, polkrožno zaključen prezbitrij. Sočasno cerkveno opremo je večinoma izdelal kipar J. J. Mersi. V sklopu pokopališča je še posebej zanimiva kostnica sv. Mihaela iz 1. polovice 12. stoletja (EŠD 322). Pokopališka kapelica ima kosti shranjene v kletnem prostoru. Na Slovenskem sta poleg nje ohranjeni le še dve tako stari.

Arheološko dokumentiranje ob gradnji je potekalo med 4. in 15. 4. 2016. Raziskave so bile osredotočene na ozek pas nad pokopališkim zidom. Brežina je bila deloma odstranjena že pred našim prihodom, ko

so jo očistili zaradi zaraščenega grmovja. Ob nadzorovanem strojnem odstranjevanju zemljine, smo na severozahodni strani zvonika odkrili ostanke temeljev objekta (dolž. 4 m), ki se je deloma nadaljeval izven izkopnega polja v smeri proti hribu, v sklopu objekta pa še odpadno jamo polno odlomkov lončenine, kosti in železnih korodiranih predmetov. Pod objektom se je ohranila izrazita plast žganine, ki se je širila tudi izven objekta. Možno je, da je na tem mestu stal starejši lesen objekt, ki je pogorel ali pa smo odkrili starejše kurišče-ognjišče. Na južni strani tega objekta je bil v smeri vzhod-zahod odkrit v celoti ohranjen skelet, z glavo obrnjen proti vzhodu. Med pridatki so se ohranili trije bronasti gumbi, kot del oblačila in bronast križ. Zakaj so odraslega človeka pokopali izven pokopališča ostaja uganka. Na franciscejskem katastru iz leta 1823 ta objekt ni vrisan.

Pod humusno plastjo smo ob samem zvoniku odkrili ostanke podpornega zidu, na skrajnem južnem delu izkopnega polja, pa prav tako ostanke zidu, ki se je pravokotno z zgornje strani naslanjal na pokopališko obzidje.

Odkrite najdbe sodijo večinoma v obdobje 16. stoletja, kakšen kos je še starejši. Posodje pripada večinoma kuhinjski lončenini in je temno (redukcijsko) žgano, nekaj je lončastih pečnic. Najmlajše najdbe predstavljajo redki kosi prevlečeni z loščem in porcelanaste najdbe, ki pa že izvirajo iz zgornjih premešanih plasti.



Libeliče 2016. Čiščenje groba. V ozadju objekt 1. Foto Aleš Tiran.



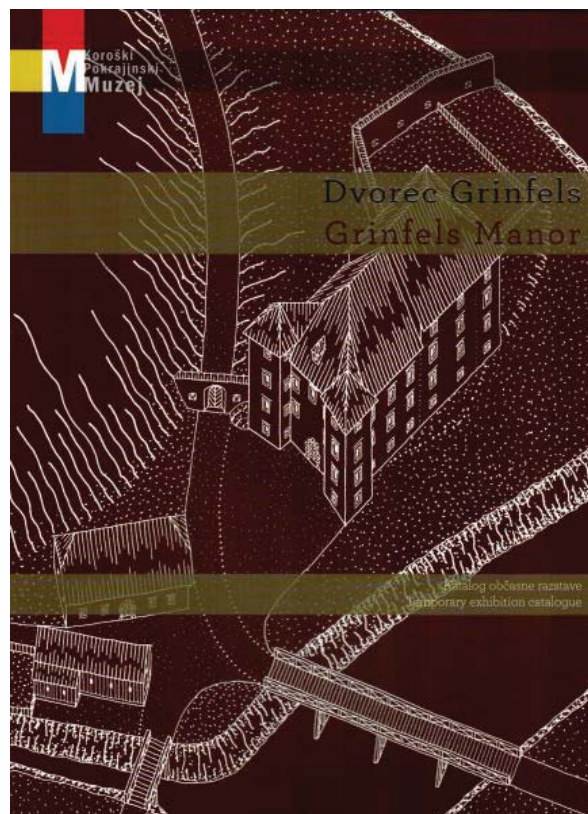
Libeliče 2016. Oporni zid odkrit pri zvoniku. Foto Aleš Tiran.

Občasna razstava in katalog Dvorec Grinfels

Saša Djura Jelenko, Igor Sapač, Borut Toškan, Boris Hajdinjak, Anja Mihelič

Novembra 2014 so na Ravnah na Koroškem ob gradbenih delih pri izgradnji nove kanalizacije odkrili ostanke zidov nekoč imenitnega renesančnega dvorca Grinfels. Arheološke raziskave je prevzel Koroški pokrajinski muzej. Izkopavanja so postregla s presenetljivo količino najdb, ki so dober pokazatelj časovnega razpona življenja na dvor(c)u vse od 13. do 16. stoletja. Dobrih 1500 ostankov živalskih kosti in zobovja nam odgrinja prehranjevalne navade nekdanjih ministerialov in kasnejših deželno knežjih oskrbnikov Grinfelsa. Prikazan je stavbni razvoj od prvotnega stolpastega dvora in štoka do renesančne prezidave ter dodanih stolpičev, ki jih prepoznamo na Valvasorjevi upodobitvi. Na razstavi so podrobneje predstavljene grajske stavbe v Guštanju od prve omembe Guštanja leta 1248 do sredine 16. stoletja. Omenjamo Cmureške, Ortske in dve viteški rodbini: Pauerje in Guštanjske. Guštanj je povezan še z Aufensteinskimi, Erolzheimskimi zanesljivo prvimi posestniki Grinfelsa oz. Spodnjega Guštanja in njihovimi nasledniki Kollnitzerji. Gaisrucki, ki Grinfels naselijo leta 1557, so potem 172 let soustvarjali zgodovino Guštanja.

Avtorji razstave in prispevkov v katalogu so Saša Djura Jelenko, dr. Igor Sapač, dr. Borut Toškan, Boris Hajdinjak in Anja Mihelič. Katalog je recenzirala dr. Mateja Kos.



Podpeč pri Ljubljani - kamnolom, EŠD 12509; sondiranje in nadzor nad gradbenimi deli

Bojan Djurić, Luka Gale, Gregor Kočar, Branko Mušič, Špela Okršlar

Na podlagi izdanih kulturno-varstvenih pogojev ZVKDS OE Ljubljana (št. 35102-0605/2016/3, z dne 19. 5. 2016) za izgradnjo priključka kanalizacije v KS Podpeč, občina Brezovica, parcelna št. 924/3, k.o. Preserje, so bile med 10. 8. 2016 in 20. 8. 2016 opravljene predhodne arheološke raziskave. Obsegale so prečno sondiranje območja gradbenega posega v smeri sever - jug ter arheološko dokumentiranje ob gradnji s stalno prisotnostjo arheološke ekipe ob zemeljskih delih. Gradbena dela so se pričela 15. 8. 2016 in končala 20. 8. 2016, sondiranje območja gradbenih del pa je bilo opravljeno med 10. 8. 2016 in 15. 8. 2016.

Predhodne arheološke raziskave je opravil dr. Bojan Djurić (OA FF UL) strokovni nadzor pa M. Topličanec (ZVKDS, OE Ljubljana).

Naročnik raziskave je bilo podjetje Mineral d.o.o. Podpeč 46, 1352 Preserje. Številka kulturnovarstvenega soglasja za raziskavo je 62240-201/2016/2 z dne 2. 8. 2016, koda raziskave je 16-0270.

Podpeč je malo naselje ob vznožju hriba Sv. Ane (482 m). Leži na južnem robu Ljubljanskega Barja na desnem bregu Ljubljanice, približno 14 km jugozahodno od Ljubljane. Na tem mestu so verjetno prvi lomili kamen Rimljani v zgodnjem 1. stoletju kr. št. in kamnolom kakovostnega črnega do sivga apnenca (spodnja jura) je postal glavni vir masivnega kamna za novo *colonia Iulia Emona* od njenega izgradnje naprej. V 20. stoletju je bil kamnolom vir regionalno popularnega dekorativnega kamna tipa 'lumachella' (litiotide in male megalodontidne školjke), ki ga je arhitekt Jožef Plečnik uporabil v svojih številnih arhitekturah. Danes je kamnolom last podjetja Mineral, vendar ni aktiven; izkoriščanje kamnoloma je bilo ustavljeno leta 1973. Leta 1991 je bil kamnolom

razglašen za naravni spomenik, leta 2004 je bil razglašen za geološki spomenik državnega pomena, leta 2014 pa je bil podpeški litiotidni apnenec predlagan na listo Globalnih dediščinskih kamninskih resursov (Global Heritage Stone Resource).

O rimskem pridobivanju kamna v Podpeči nimamo nobenega neposrednega dokaza. Vse naše hipoteze temeljijo izključno na dejstvu, da ima kamnina, uporabljena za arhitektonske elemente in sepulkralne spomenike v *colonia Iulia Emona* (moderna Ljubljana), enake specifične značilnosti (barva, prisotnost fosilov – predvsem litiotid in megalodontid – etc.) kot tista, identificirana v Podpeči, pa tudi na dejstvu, da v okolici ni nobenega drugega pomembnejšega izdanka litiotidnih/megalodontidnih apnencev. Splošno velja, da je poznejše pridobivanje kamna v Podpeči uničilo vse možne sledove rimske dejavnosti v Podpeči, vendar je res tudi to, da v tem kamnolomu še niso bile izpeljane nobene arheološke raziskave, ki bi lahko tako domnevo potrdile ali ovrgle.

Naše raziskave, usmerjene v pridobitev celovitega litološkega stolpca za povezavo artefaktov z izvornim položajem kamnine, so ugotovile prisotnost doslej nevidnih ustreznih plasti kamnine in potrdile moderno niveliranje kamnoloma konec 19. st. v času lastništva Kranjske stavbne družbe.



Dolnje Cerovo - Cerkev sv. Lenarta

Tomaž Fabec

Cerkev sv. Lenarta v Dolnjem Cerovem se v pisnih virih prvič omenja v poznem 15. stoletju. V 16. stoletju naj bi dobila nov prezbiterij, grajen v gotski tradiciji. V drugi polovici 18. stoletja so jo temeljito prenovili, podaljšali ladjo, postavili tri nove oltarje in pokopališče prestavili na zunanjo stran zidu, ki je obdajal cerkev. Pokopališče je bilo v uporabi za približno stoletje, nakar so ga prestavili izven vasi.

Poleti 2014 je ekipa podjetja Avgusta d.o.o med arheološkim dokumentiranjem strojnih izkopov za nov temelj glavnega oltarja, odkrila ostanke srednjeveške apside ter človeške skelete. Ker jih v okviru predhodnih raziskav ni bilo možno raziskati, so bila dela prekinjena, odgovorna konservatorica pa je za območje prezbiterija predpisala odstranitev arheoloških ostalin, izkop testne sonde na notranji strani »romanske apside« ter izvedbo geofizikalnih raziskav na območju cerkvene ladje. Raziskave je spomladi 2016 izvedla ekipa CPA ZVKDS v sodelovanju s Tejo Gerbec iz Goriškega muzeja ter antropologi akademije Jaufré Rudel di studi medievali z Gradišča ob Soči.

Pridobljeni podatki kažejo, da je v 11.–13. stoletju (faza 1) na območju današnje cerkve stal objekt, ki ga nismo mogli točneje opredeliti, saj je njegov rudiment ležal pod »romansko apsidno«. Zahodno od njega se je širilo grobišče, od katerega smo odkrili ostanke 13

grobov. Pokojniki so bili v grobne jame položeni leže z iztegnjenimi nogami. Proksimalna polovica skeletov je bila uničena med izkopom jarka za temelj »romanske apside« v času med 13. in 14. stoletjem. Do 2 m širok in do 1,5 m globok temelj polkrožne »romanske apside« je bil grajen iz horizontalnih nizov lomljenec in malte. Slabo ohranjen do 0.9 m širok zid apside nad njim je bil grajen v »romanski maniri« iz grobo klesanih kvadrov, ki so bili med seboj vezani s prečiščeno apneno malto.

V času 13.–15. stoletja se je pokopavanje nadaljevalo. Odkrili smo 21 grobov, ki so, podobno kot predhodni, ležali približno v smeri vzhod-zahod, z glavami na vzhodni strani. Pokojniki so v grobnih jamah ležali na hrbtu z iztegnjenimi nogami in pogosto s podlaktema na trebuhu. Predvsem glava, a včasih tudi ramena, so bili lahko obdani in prekriti s kamnitimi ploščami, s čemer ta del trupla ni bil neposredno zasut z zemljo. V navadi je bilo privzdigovanje glav s pomočjo zemljenih blazinic. Večina grobov iz tega časa je bilo vsaj deloma uničenih proti koncu 15. stoletja ali verjetneje še v 16. stoletju med izkopom jarka za temelj novega »gotskega« prezbiterija. Raziskan del pokopališča je bil s tem vključen v notranjščino cerkve, zato se je tukajšnje pokopavanje takrat končalo.

Antropološka analiza skeletov je med drugim pokazala, da je v visokem in poznem srednjem veku pokopališče uporabljala ruralna skupnost, ki je bila močno podvržena intenzivnemu delu.



Deblak in drugi okvirno sočasni sledovi dogajanja na območju pristanišča predrimskega Navporta. Rezultati študij v letih 2016 in 2017

Andrej Gaspari, Irena Šinkovec, David Badovinac ter sodelavci

Arheološke raziskave struge reke Ljubljanice na Vrhniki leta 2015 so zajele zanimiv skupek najdb iz izteka prazgodovine, ki na eni strani dokazujejo obstoj organiziranega vodnega transporta dobrin na vozlišču literarno izpričanih stikov med italjskimi trgovci ter keltskimi Tavriskimi in prebivalci dežel vzdolž nadaljevanja plovne poti proti vzhodu, na drugi pa prepletanje ladjedelniških tehnologij v severovzhodnem zaledju severnega Jadrana ter še ne razumljeno dogajanje na območju pristaniškega predela predhodnika rimskega Navporta v poznem 2. stoletju in prvi polovici 1. stoletja pr. n. št.



David Badovinac med dokumentiranjem podrobnosti premčnega dela deblaka (foto: Arne Hodalič).

Arheološka izkopavanja rimskega naselja na Ižišču v Ivancih

Branko Kerman

Arheološka zaščitna izkopavanja so zaradi izgradnje kablovoda potekala od 1. do 24. avgusta 2016 na najdišču Ižišče v Ivancih. Predhodne raziskave je bilo potrebno izpeljati pred začetkom del, saj je območje Ižišča arheološko zaščiteno. Strojno izkopana sonda širine 2 m in dolžine 500 m je potekala v smeri vzhod–zahod na začetnih njivah najdišča, na zahodni strani trase pa se je izkop približal gospodarskemu poslopju družine Štefko (1).



1. Pogled na izkopan del trase za kablovod na Ižišču v Ivancih.

Prva je rimsko naselbino na Ižišču daljnega leta 1928 locirala vaška učiteljica Franja Schneider. Arheološka izkopavanja prav tam pa je leta 1976 izvedla Irena Šavel iz Pomurskega muzeja (Šavel 1978, 290–317). Na sredini najdišča sta bili izkopani dve sondi. Odkrite kulturne ostaline iz obeh sond so potrdile obstoj rimskodobnega naselja. Na podlagi najdb rimskih novcev in številnih fragmentov fine namizne keramike »tere sigilate« je bila naselbina časovno opredeljena v čas od konca 1. do prve polovice 3. stol. n. št.

Sedanje zaščitne raziskave so pomembne, saj sonda poteka vzdolž celega Ižišča. Na ta način dobimo presek čez naselje in tudi vpogled v velikost rimske naselbine. Kot so pokazale izkopanine, je bilo na vzhodni strani izkopa v zbiti sivo rjavi glineni plasti odkrito ognjišče in dve prazgodovinski jami. Rimske ostaline so bile zgoščene na obeh straneh povzdignjenega prodnatega terena širine okrog 4 m, ki je poteka v smeri proti severu do potoka Lipnica in travnikov na Velikih čistinah.

Trdna zbita prodnata plast je bila prekrita s tanko plastjo ornice, ki je vsebovala redke keramične najdbe, in bi lahko bila ostanek nekdanje ceste, ob kateri se je na obeh straneh oblikovalo naselje. Plast proda domnevnega cestišča, debeline od 0,20 do 0,4 m, je lepo vidna v preseku. V rumeni rjavi ilovici pa so bili pod plastjo proda odkriti podolžni plitki jarki (morda odtisi kolnikov), ki zamejujejo širino prodnate plasti (2).



2. Plitvi jarki odkriti pod plastjo proda oz. ceste.

Plast temne zemlje, debeline od 0,20 do 0,40 m, ki je vsebovala veliko rimske keramike, se je nahajala na obeh straneh prodnate plasti (ceste?) in je segala v širino od 10 do 15 m. Vsebovala je veliko premešanih odlomkov različnih grobo in fino izdelanih keramičnih posod (lonci, sklede, pokrovi, čaše gubanke, tera sigilata). Odkriti pa so bili tudi večji skupki rdečkastega glinenega ometa in večji kosi žlindre ter bronast novc s podobo rimskega cesarja Antonina Pija (136–161). Pod kulturno plastjo so bile odkrite večje in manjše odpadne jame ter peč, ki so vsebovale veliko keramičnih odlomkov in glinenega ometa. Sledov zidanih objektov nismo odkrili, ostanki glinenega ometa pa kažejo na preprosto najverjetneje leseno gradnjo.

Pri izkopavanjih so bili odkriti tudi trije grobovi. Žgan grob iz rimskega obdobja, ki je bil odkrit na zahodnem delu izkopa, daleč od naselbinskih ostalin. Grobno jamo pravokotne oblike z zaobljenimi vogali in velikostjo 1,40 × 0,50 m je zamejil ozek rdečkast



3. Žgan grob iz rimskega obdobja.

rob, ki je bil viden v svetlo rjavi ilovici. Žgane kosti so bile shranjene na sredini jame v poškodovanem keramičnem loncu (žari), ki ga je obdajal rob žganine (velikosti $0,45 \times 0,50$ m). Ob žari je bil najden glinen vijček, zahodno od nje pa kot grobni pridelek del poškodovane glinene rdečkaste posode tankih sten s pokrovom. Glede na pridan vijček sklepamo, da gre za ženski grob. Grob je bil radiokarbonsko datiran v rimsko obdobje, in sicer v čas od 1. do prve polovice 2. stol. n. št. (3).

Na robu prodnate trase (ceste?) je bil odkrit slabo ohranjen otroški grob pravokotne oblike. Grobna jama, velikosti $1,30 \times 0,50$ m in globine 0,20 m, je bila vkopana v rjavo peščeno prodnato glineno podlago. Najdenih je bilo le nekaj zob, delcev kosti in drobcev žganine, med pridatki pa drobne svetle in modre steklene jagode (perle). V vogalu jame je bil najden zob živali (goveda) (4).

Ob otroškem grobu je bil odkrit slabo ohranjen grob odrasle osebe. Okrog pravokotne jame, velikosti



4. Jama otroškega groba z ostanki žganine in zobom živali v levem vogalu.

$2,30 \times 0,80$ m in globine 0,30 m, je potekal ozek rob temne zemlje. Od skeleta so se ohranili le del lobanje, del ključnice, del medenice in kosti spodnjega dela leve noge. Pokojnik je imel ob pasu pridan železen nož, keramičen lonec z okrasom valovnice pa je bil položen pri stopalu. Radiokarbonska datacija kosti je pokazala, da gre za grob iz slovanskega obdobja, ki je datiran v konec 8. in v 9. stoletje. V to časovno obdobje najverjetneje sodi tudi otroški grob (5).

Odkrite rimske naselbinske ostaline najdišča Ižišče na podlagi radiokarbonske datacije groba sodijo v čas od 1. do prve polovice 2. stol. n. št. Najdba bronastega novca s podobo rimskega cesarja Antonina Pija časovno naselbino datira še v 2. stol. n. št. Z izkopavanji smo ugotovili, da se je rimskodobno naselje oblikovalo na zahodni strani Ižišča, in sicer na obeh straneh prodnate terase (ceste?). Nekatere raziskane jame se nadaljujejo izven našega izkopa, kar kaže, da lahko pričakujemo ostanke rimskega naselja tudi v smeri vasi. Na zahodni strani naselbine bi lahko bilo grobišče iz rimskega obdobja. Glede na odkritje dveh slovanskih grobov pa lahko z gotovostjo trdimo, da je bil prostor rimskega naselja ponovno poseljen v 8. in 9. stoletju.

Literatura

Šavel, I. Antično naselje v Ivancih, Arheološki vestnik 1978, 290–317.



5. Slovanski grob z železnim nožem in loncem ob nogi.

Arheološka izkopavanja na dvorišču lendavskega gradu

Branko Kerman

Pomurski muzej je od 17.–19. oktobra 2016 opravil arheološke raziskave na severnem predelu dvorišča za potrebe obnove lendavskega gradu, kot ga je predvideval konservatorski načrt Lendava – Grad št. 16/14KN (izdelal ZVKDS RC november 2014). Arheološke raziskave so bile izvedene na severnem delu dvorišča, kjer bi naj stal srednjeveški stolp, kar je razvidno iz načrtov lendavskega gradu iz leta 1766 in 1769 (za načrte glej Lendvai Kepe/S. Sebestyén 2012, 39, 40, 44). Namen raziskav dvorišča je bil odkriti morebitne ostaline srednjeveškega stolpa, kakor tudi nekdanje ostanke zunanega in notranjega zidu vzhodnega trakta gradu z vhodom (1).

Sondi 1 (velikosti 14 × 2 m, globine od 0,40 m do 1 m) in sonda 2 (velikosti 9,50 × 2 m, globine 0,77 m) sta bili izkopani na severnem delu dvorišča, kjer bi naj stal srednjeveški stolp. Potekali sta paralelno čez



Lendavski grad - dvorišče, sonde 1, sonda 2 (izkopavanja oktober 2016)



1. Pogled iz zraka na lendavski grad z lego izkopanimi sondama 1 in 2 na dvorišču.



2. Pogled na raziskane strukture v sondi 1: vodnjak in ostanki opečnega tlakovanja so vidni na začetku, v sredini ter na koncu izkopa sonde. Položeni so bili na glineno geološko podlago, v sredini sonde pa je bilo več novodobnih vkopov za odtočne cevi in elektriko.



3. Fotografija raziskanih struktur v sondi 2 z ostankom novodobne apnenice in z jarki novodobnih vkopov za odtočne cevi ter elektriko, ki so bili vkopani v rumeno sivo glineno geološko podlago.

dvorišče v smeri zahod–vzhod z namenom, da bi dobili presek vseh morebitnih ohranjenih arhitekturnih ostalin (2, 3).

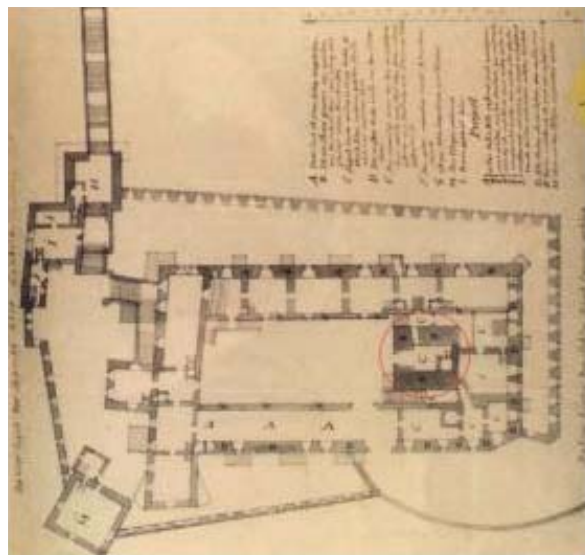
Z arheološkimi izkopavanji na severnem delu dvorišča lendavskega gradu nismo odkrili arhitekturnih ostankov srednjeveškega stolpa s pripadajočim zidovjem vzhodnega trakta gradu, kakor je vrisano v načrtu iz leta 1766. Na omenjenem načrtu je tudi opis stanja ohranjenosti stolpa, za katerega popisovalec pravi, da se je od nekdanjega stolpa ohranil le »spodnji del, ki je podoben kupu kamnja in ga je treba odstraniti« (4). V sondi 1 so bile odkrite skromne novoveške ostaline, kot so vodnjak in ostanki opečnega tlakovanja, ki so se ohranili v manjših tlakovanih površinah na začetku, v

sredini in na koncu izkopa sonde. Tlak iz opek je bil dobro ohranjen na koncu vzhodnega profila, katerega del je bil tudi opečnat odtočni kanal. Del tlaka z več naloženimi opekami bi lahko bil ostanek zidu. Tlak iz opek je bil položen na rumenkasto sivo glineno podlago, ki na dvorišču predstavlja geološko podlago. Ostanke opečnatega tlaka kažejo na to, da je bilo dvorišče najverjetneje tlakovano z opeko. Osrednji del sonde je bil brez struktur in prekopan z več novodobnimi jarki za odtočne cevi in elektriko (2).

Kot je razvidno iz ohranjenih plasti v južnem profilu je bila pomembna ruševinska plast iz opeke, ki je potekala po celotnem profilu v sondi 1. Plast nasutja iz opeke je bila zelo očitna in se je začela debeliti od sredine sonde pa vse do konca izkopa, kjer je debelina nasutja znašala 0,78 m. S tem je bil izravnani del dvorišča, ki se je rahlo spuščal navzdol proti vzhodnemu grajskemu zidu, kjer bi naj bil tudi vhod na dvorišče. Podobna ruševinska plast iz opeke, ki je bila nekoliko tanjša (od 0,23 do 0,30 m), je potekala po celotnem južnem profilu, tudi v sondi 2 (5).

Ruševinska plast iz opeke, ki so jo uporabili pri prezidavah konec 18. stol. kot nasutje za izravnavo platoja dvorišča, je v obeh sondah najverjetneje ostanek ruševin vzhodnega trakta gradu. V ruševinski plasti sondi 1 in 2 ni bilo ohranjenih nobenih ostankov zidov ali drugih arhitekturnih ostalin.

Glede na rezultate raziskav je možno, da sta bila srednjeveški stolp in vzhodni trakt gradu odstranjena pri obnovi in prezidavah jugozahodnega in severozahodnega dela grajskega kompleksa tako temeljito, da se ni ohranil noben zid. Zahodni del srednjeveškega stolpa je bil najverjetneje pri obnovi gradu vključen v temelje zidu dograjenega arkadnega hodnika. Možno pa je tudi, da so pri odstranitvi slabo ohranjenega srednjeveškega stolpa znižali nivo dvorišča do te globine, da so odstranili plitvo zidovje stolpa vse do temeljev. Odsotnost arhitekturnih ostalin na dvorišču so potrdile tudi geofizikalne meritve.



4. Tloris lendavskega gradu iz leta 1766 s popisom stanja ohranjenosti zidovja in predpisano odstranitvijo (rušenjem) vzhodnega trakta gradu. Z rdečim krogcem je označen stolp z masivnim zidovjem, ki pa ga pri arheoloških raziskavah nismo odkrili.



5. Sonda 1, po celotnem južnem profilu je potekala debela plast ruševinskega nasutja iz opeke in drugega gradbenega. Pod njo je bila plast izravnave iz glinenega nasutja z ostankom opečnega tlaka.

Literatura

Lendvai Kepe, Z., S. Sebestyén, J. 2012, Alsólendva vára. Grad Dolnje Lendave, Lyndva museum 4, Lendava.

Kelti so tudi ti. Sledovi keltske poselitve v Prekmurju

Branko Kerman



Kelti so tudi ti.

Razstava govori o materialni in bivalni kulturi Kelto v Prekmurju v času mlajše železne dobe. To obdobje je bilo v Prekmurju pred velikimi arheoloških izkopavanji na prekmurski avtocestni trasi med leti 1999-2007 nepoznano. Povsem nov razumevanje tega obdobja so podale odkrite prve naselbine in grobišča iz časa od konca 3. do prve polovice 1. stol. pr. n. št. Naselbine so bile strnjene na ravnici južno od Murske Sobotice in vasi Krog na najdiščih Kotare-Krogi, Kotare-Baza,

na Novi tabli in na najdišču Pod Kotom – sever pri Krogu. Zaselke so tvorili v zemljo vkopani bivalni objekti (zemljanke, odpadne jame, lončarske peči in manjše pripadajoče grobišče). Ostaline tovrstnih sledov bivališč so v slovenskem prostoru novost in nam podajajo nov vpogled v bivanjsko kulturo keltskih prebivalcev v ravninah ob Muri. Keltska poselitev je bila ugotovljena tudi v Prlekiji. Takšna oblika keltske poselitve je bila do nedavnega na celotnem slovenskem prostoru nepoznana, pač pa znana v sosednji Zalski županiji na Madžarskem, na Slovaškem, Češkem ter Spodnjeavstrijskem. To pa prinaša novo razumevanje latenskega obdobja v Sloveniji, kjer bi lahko Prekmurje skupaj s Podravjem opredelili kot novo latenskodobno skupnost, ki jo lahko pripišemo plemenu Tavriskov ali celo plemenu Bojev.

Na razstavi je dan poseben poudarek naselbinskim ostalinam, posebej so predstavljeni tipi zemljanek (v zemljo vkopanih keltskih koč), nadzemnih stavb (kašč) in lončarskih peči, rekonstrukcije le teh v naravni velikosti pa nam dajejo občutek da se nahajamo v keltskem naselju. Odkriti sta bili tudi dve grobišči.



Razstava.

Arheologija v letu 2016 – dediščina za javnost

Na najdišču Pod Kotom–sever pri Krogu je bil odkrit žgan grob bojvnika. Na sežgane kosti pokopanega so bili položeni naslednji pridatki: železen zvit meč, železna sulična ost, železna ščitna grba, železna zapestnica z več manjšimi železnimi obročki, kamnita brusa, železne škarje, štiri skleda in dva lonca. Takšni grobni pridatki so značilen inventar žganih moških grobov iz konca 2. stol. in začetka 1. stol. pr. n. št. Antropološka analiza kosti pa je pokazala, da je bil keltski bojvnik ob pokopu star med 30 in 34 let. Zanimivo pa je, da je bila med kostmi pokojnika najdena kost navadnega jelena in srne, kar kaže na posebni pogrebni ritual.

Grobišče s sedemnajstimi keltskimi žganimi grobovi je bilo odkrito na Novi tabli. Večino grobov je namreč poškodovano globoko oranje, večje posode so bile razbite, slabo so se ohranili tudi kovinski pridatki (npr. meči, sulice, britve, sklepanci, fibule). Grobovi so bili razpršeni, posebno skupino pa predstavljajo moški bojvniški grobovi z orožjem (grob 118, 121, 122) in bogat ženski grob (grob 119), ki se nahajajo na starejšem, severovzhodnem delu grobišča. Mlajši grobovi na zahodnem delu grobišča so bili v večini primerov

brez grobnih pridatkov. Med njimi izstopa le moški grob z ostrogo z gumbastimi konci. Grobišče je opredeljeno v čas 2. in 1. stol. pr. n. št.

Iz grobnih pridatkov je možno razbrati, da so bili med preprostimi prebivalci pokopani tudi bojvniki, kar kaže na družbeno razslojenost in hkrati njeno vojaško naravnost.

Razstava o materialni in bivalni kulturi Keltov poskuša s pomočjo rekonstrukcij zemljank, lončarskih peč, številnih oblik keramičnih posod, moške in ženske noše, s pomočjo filmskega gradiva nazorno predstaviti dediščino keltskega življa v Prekmurju. Z odkritjem poselitve, ki je pripadala keltskim priseljencem s severovzhoda in je trajala vse do prihoda Rimljanov, se je pokazalo, da je bil naš prostor zelo povezan s keltskim svetom v panonskem in tudi v širšem srednjeevropskem prostoru.

Razstava bo na ogled v Pomurskem muzeju Murska Sobota do 4. junija 2017.



Rekonstrukcija keltskega naselja z zemljanko, kaščo, lončarsko pečjo in lončarskim vretnom ter statvami.

Arheološka izkopavanja na najdišču Pri veliki cesti pri Rakičanu in Na Plesi v Murski Soboti

Branko Kerman in Samo Sankovič

Arheološke raziskave na potencialnih najdiščih Pri veliki cesti pri Rakičanu (EŠD 30072) in na najdišču Na Plesi (EŠD 21030) so bile izvedene med 6. 6. do 27. 6. 2016 zaradi izgradnje električnega kablovoda.

Najdišče Pri veliki cesti

Najdišče leži na prostranem polju med Mursko Soboto in Rakičanom, južno od magistralne ceste v smeri proti Bolnišnici Murska Sobota. Za gradnjo električnega kablovoda je bila izkopana sonda širine 2 m in dolžine 373 m, ki je potekala čez prostrano polje v smeri severozahod–jugovzhod vse do bolnišnice (1). Na omenjenem najdišču so bile pri gradnji namakalnega sistema leta 2014 odkrite ostaline iz prazgodovinskega in zgodnj srednjeveškega obdobja.

Geološko podlago na najdišču sta predstavljali temno rjava in siva ilovnata peščena zemlja z drobnim prodniki. Plast temno rjava peščena ornica, debeline od 0,30 do 0,55 cm, je bila odstranjena strojno, čemur je sledilo natančno čiščenje površine strojnega izkopa. Svetlo rjava peščena plast je bila zelo debela na osrednjem delu izkopane sonde, kjer je bil teren nekoliko dvignjen. Teren je rahlo padal proti južnemu in severnemu delu izkopa, kjer ga je prekrivala rjava in siva peščeno prodnata plast ornice, ki je prehajala v geološko podlago. Na najdišču so bile na šestih predelih odkrite ostaline (jame in luknje za stojke) iz prazgodovinskega obdobja (zgodnje bakrene dobe), rimskega obdobja in srednjega veka.

Na severozahodnem delu izkopa je bila odkrita prva skupina jam in jarek (SE 6, SE 8–SE 12). Jarek (SE 6), dolžine 20 m in širine 1,35, je potekal v smeri zahod–vzhod in se je nadaljeval v profil. Na površini zasipa jarka so bili najdeni odlomki srednjeveške keramike. Južno do jarka so bile odkrite tri jame za stojke (SE 8, SE 10, SE 12), ki so bile razporejene v ravni vrsti in bi lahko bile ostanek zidu nekakšne stavbe.

Na sredini izkopane sonde v rjavo rumenem pesku izstopa okrogla jama (SE 14) z ravnim dnom velikosti 136 × 126 m in globine 0,82 m. Na zgornjem delu temnorjavega peščenega zasipa jame in ob steni na vzhodnem robu jame je bilo najdenih veliko odlomkov prazgodovinske keramike in cel vrček z ročajem, ki je bil okrašen z brazdastim vrezom in belo inkru-



1. Pogled na izkopano traso proti severozahodu v smeri proti Murski Soboti.

stacijo (2). Med grobo neokrašeno lončenino so bili najdeni tudi manjši kosi keramike, okrašene z tehniko brazdastega vreza in diskast vijček. Druga koncentracija keramičnih najdb se je nahajala na sredini zasipa jame na globini 0,40. V temnosivi peščeni plasti, debeline okrog 0,15 m, so bili večji kosi grobe prazgodovinske keramike, delci kosti, drobci oglja in fragmenti rdečkaste glin (lep), nekaj kosov pa je bilo okrašenih z glinastim premazom (barbotin).

Na sredini izkopane trase je bila odkrita še majhna jama za stojko (SE 16) in del prazgodovinskega jarka (SE 18). Jarek velikosti 3 × 1,45 m in globine 0,55 m, ki se je nadaljeval v oba profila, je v peščenem zasipu vseboval odlomke prazgodovinske keramike.

Skupina rimskodobnih objektov je bila zgoščena na jugozahodnem delu izkopa. V ta namen je bil razširjen izkop izven predvidene trase, saj se je večina jam nadaljevala v vzhodni profil. Večji rimskodobni objekt oz. večjo odpadno jamo so sestavljale med seboj povezane jame (SE 22, SE 26, SE 24, SE 30, SE 32, SE 34), jami za stojki (SE 36 in 38) ter okrogla jama SE 20, ki je



2. Lonček iz jame SE 14 okrašen z tehniko brazdastega vreza in belo inkrustacijo.



3. Odlomki rimske keramike iz jame SE 21.

ležala severno od rimskega objekta. Del rimskega jarka (SE 28), ki je potekal v smeri vzhod–zahod, je bil odkrit okrog 15 m južno od rimskih jam.

V jamah so bili najdeni odlomki grobe rimske keramike, drobni kosi tere sigilate, deli trinožnika in kosi žrmelj (3). Številni odlomki grobe rimske keramike so bili najdeni v sivem ilovnatim peskom z večjimi prodniki.

Odkrite ostaline na najdišču Pri stari cesti kažejo, da je bil prostor poseljen v času bakrene dobe, in sicer v horizontu keramike z brazdastim vrezom. To časovno opredelitev potrjuje jama SE 14, v kateri je bil najden lonček in odlomki posod, okrašenih z tehniko brazdastega vreza. Podoben okras najdemo na keramičnem posodju na naselbinah Kalinovnjek pri Turnišču, na Gornjih njivah pri Dolgi vasi in grobišču Pod Kotom jug pri Krogu. Omenjen kulturni horizont je časovno opredeljen med 3775 in 3519 pr. n. š. oz. v drugo četrtno 4. tisočletja pr. n. š.

Rimskodobna poselitev je bila strnjena na jugozahodnem delu najdišča, kar dokazuje skupina jam in jarek ter številni odlomki rimske keramike.

Najdišče Na Plesi

Najdišče Na Plesi leži na njivah severno od ceste Murska Sobota – Rakičan, med tovarno Mura in Poljsko ulico, ob nedavno zgrajeni južni obvozni cesti in novem Petrolovem bencinskem servisu. Na najdišču so potekala arheološka izkopavanja pod vodstvom arheologa Sama Sankoviča leta 2013/2014. Ugotovljeni so bili naselbinski ostanki iz bakrene dobe (Lasinjska kultura in kultura Kisapostag), slovanskega obdobja in srednjega veka. Najpomembnejše pa je bilo odkritje 24. slovanskih grobov, ki so datirani v čas 8. in 10. stoletja.

Za gradnjo električnega kablovoda je bila strojno izkopana sonda, dolžine 140 m in širine 2 m, ki je na



4. Slabo ohranjen skelet iz groba 29 vkopan v svetlo rjavo peščeno plast.

poškodovano oranje, tako da so se ohranili le skromni ostanki skeleta (4). Novoveški jarek, ki je potekal čez grobišče pa je grob 27 presekala na polovico. Grobovi v iztegnjeni legi so ležali v smeri vzhod–zahod. Grobni pridatki na grobišču so bili skromne narave. V grobu 25 je bil najden bronast uhan z zanko na zgornjem delu slabo ohranjenega skeleta (5). Na predelu medenice je bil v grobu 29 odkrit del nedoločljivega železnega predmeta. V grobu 31 je pokojnik na predelu hrbtenice in na medenici imel dva kovinska predmeta (del pasnega jezička in del pasne sponse?).

Odkritih sedem slovanskih grobov povečuje število pokopov na grobišču na 31, ki pa ni dokončno, kot so pokazale naše raziskave se grobišče širi na sosednjo njivo, ki leži na vzhodni strani izkopa.



5. Preprost uhan iz bronaste žice z zanko iz groba 25.

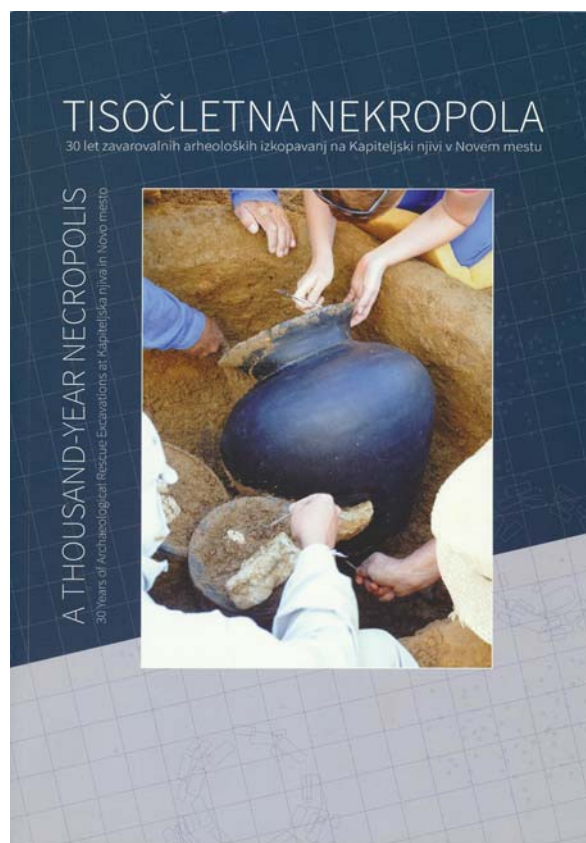
Tisočletna nekropola-30 let zavarovalnih arheoloških izkopavanj na Kapiteljski njivi v Novem mestu

Borut Križ, Petra Stipančič

Arheološka razstava prikazuje 30 let nepretrganih zavarovalnih arheoloških izkopavanj Kapiteljske njive v Novem mestu, enega najpomembnejših evropskih prazgodovinskih najdišč. Več kot 2100 grobov iz kar treh arheoloških obdobj, iz pozne bronaste dobe ter iz starejše in mlajše železne dobe, z množico grobnih pridatkov iz celotnega prvega tisočletja pr. n. št. zrcali moč in pomen družbe, ki je živela na območju Novega mesta. Lončeno posodje, nakitni predmeti, orožje, bronaste situle ter iz Grčije in Etrurije uvoženi izdelki delijo usodo ostalih dolenjskih arheoloških najdb, ki jih ogroža naravno kislilova ilovica, na njivskih površinah pa še kemikalije, ki jih vnašajo s kmetijsko obdelavo. Tridesetletna prizadevanja Dolenjskega muzeja in Zavoda za varstvo kulturne dediščine za rešitev in ohranitev te najpomembnejše arheološke dediščine predstavlja vrsta dokumentarnih fotografij ter arheoloških predmetov in načrtov. Doslej raziskana dobra polovica 55 000 m² velike površine arheološkega najdišča je prinesla množico novih spoznanj o življenju v evropski prazgodovini, izjemni in številni grobni pridatki pa so obogatili seznam skupne evropske kulturne dediščine.

Ob razstavi je izšel slovensko angleški katalog.

Razstava je bila na ogled od 8. februarja do 7. maja 2016.



Naslovnica razstavnega kataloga.

Delo na Kapiteljski njivi.

Foto: B. Križ.



Arheološko zavarovalno izkopavanje na Kapiteljski njivi v Novem mestu

Borut Križ, Petra Stipančič

Zavarovalni arheološki poseg zaradi velike poškodovanosti arheoloških najdb in njihove ogroženosti v zemlji, poteka že enaintrideset zaporednih let.

Ob iskanju rešitve za zavarovanje arheološke dediščine pred popolnim uničenjem, se je pokazal – čimprejšen izkop, restavriranje poškodovanih predmetov in njihova hramba v nadzorovanih pogojih, kot edina realna možnost.

V letu 2016 smo z do šestnajst člansko delovno ekipo izkopali in raziskali 530 m² veliko površino grobišča. Izkopali smo deset žganih žarnih grobov iz pozne bronaste dobe (9.–8. st.pr.n.št.) in 21 skeletnih starejšezheleznodobnih grobov (8.–4.st.pr.n.št.), ki sodijo kar v štiri gomile, od katerih sta dve, ki smo jih začeli raziskovati v preteklem letu izkopani v celoti, od ostalih dveh gomil pa smo raziskali le nekaj grobov. Med desetimi žarnimi poznobronastodobnimi grobovi, ki smo jih izkopali v letu 2016 je bila večina močno poškodovana z oranjem. Lončene žare so bile v zemlji ohranjene le v spodnjem delu, zgornji deli so bili odorani.

Skeletne grobove iz starejše železne dobe predstavljajo v tlorisu pravokotne grobne jame, ki v dolžino merijo od 80 do 345 cm, v širino pa od 40 do 120 cm. Ker so bila nasutja zemljenih gomil odorana globine grobov v gomili niso bile več določljive, od današnje površine pa so bili grobovi vkopani od 20 do 110 cm v globino. V nekaj grobovih najdb ni bilo, v ostalih pa so pre-

vladovali lončeni pridatki, med kovinskimi pa je bilo največ izdelkov iz železa.

Grobovi so se pojavili po vsej raziskani površini, starejše železnodobni skeletni grobovi so vkopani v krogu in tvorijo gomile, pozno bronastodobni pa so ležali le na južnem delu izkopnega polja. Pri letošnjih delih smo v celoti izkopali ostanke enega bunkerja iz druge svetovne vojne z množico drobnih predmetov in ostankov gradbenega materiala, drugega pa smo izkopali le delno, saj leži na robu našega izkopnega polja. Gradnja vojaških utrdbenih objektov je posegla tudi v prazgodovinske plasti in poškodovala večje število starejšezheleznodobnih grobov, saj smo enako kot v preteklem letu, med naboji in ostalimi predmeti iz II. svetovne vojne našli nekaj prazgodovinskih predmetov. Z letošnjim zavarovalnim posegom nismo našli meje grobišča, saj se grobovi nadaljujejo po celotni širini pobočja Kapiteljske njive proti zahodu.



Novo mesto, Kapiteljska njiva, grob KŽG 300 in situ. Foto: B. Križ.



Novo mesto, Kapiteljska njiva, grob XLVIII/11, grobna jama s pridatki po čiščenju. Foto: B. Križ.

Narodni muzej Slovenije, 16.–17. marec 2017

Sondiranje arheoloških znakov pred Gradiščem nad Knežakom

Boštjan Laharnar, Edisa Lozić, Benjamin Štular, Jure Kusetič



Presek linearnega arheološkega znaka v sondi 1 (Ida Murgelj).

Analiza lidarskih podatkov okolice Knežaka in Ilirske Bistrice je dala izjemen nabor arheoloških podatkov in odprla široko polje njihove interpretacije. Uspeli smo prepoznati sledove pozno prazgodovinske in antične krajine s prek 2000 arheološkimi znaki. Poleg pričakovanih izjemno natančnih načrtov gradišč, pri čemer smo dobili uvid v zgovorne tlorise njihove arhitekture, je bilo presenetljivo odkritje ob- in medgradiščne fosilne krajine s polji grobelj, linearnimi grobljami, škatlastimi polji, ogradami in ugreznjenimi potmi. Tovrstni ostanki so sled organizirane uporabe krajine in intenzivne rabe tal. Domnevamo kmetijske dejavnosti, ki so omogočile preskrbo gradišč, tj. vrtove, njive in gradnje za potrebe živinoreje. Podobni arheološki znaki so bili nedavno dokumentirani na Krasu (Mlekuž 2015), medtem ko je bil njihov pojav pri Knežaku in Ilirski Bistrici doslej zabeležen zgolj v noticah o gomilah, ki so jih razumeli kot grobišča ali sledove trebljenja zemljišč (Müllner, Schulz, Moser, Urleb).

Soočeni smo z izjemno dobro ohranjeno fosilno krajino, ki jo prepoznavamo v velikem številu arheoloških znakov. V dobršni meri je to tudi posledica geografskih značilnosti tega dela Notranjske, ki ni zanimiva za intenzivno kmetijsko dejavnost. Tod so gozdovi, košnice in pašniki. Trta ne uspeva, kar pomeni, da pobočji niso preoblikovali z vinogradniškimi terasami.

Velik izziv je datacija in razumevanje evolucije gradiščne krajine. Predpostavljamo, da je glavnina arheoloških znakov iz pozne prazgodovine oz. železne dobe. Datacijo v železno dobo nakazuje neposredna vpetost v sistem gradišč in že dokumentirane posamezne površinske najdbe odlomkov keramike iz ali bližine znakov. Prav tako so posamezni primeri historične kartografske analize pokazali njihovo neujemanje z novoveško katastrsko logiko.

V zaledju Gradišča nad Knežakom smo na 3 km² dokumentirali 444 grobelj, 582 linearnih grobelj in 116 sledov stavb na samem gradišču. Leta 2016 smo izvedli sondiranje dveh arheoloških znakov in jih v tem trenutku interpretiramo kot ostanke verjetno gospodarskih dejavnosti, sočasnih z obljudenostjo Gradišča nad Knežakom. Ta je na podlagi detektorskih najdb in arheoloških sondiranj nakazana za starejšo in mlajšo železno dobo ter za rimsko dobo do 4. stoletja. Z raziskavo natančnejše interpretacije nismo razkrili, smo pa omejili možnosti: zagotovo sta znaka delo človeških rok in zagotovo nista stranski produkt klasičnega trebljenja zemljišča. Odlomki lončenine iz nasutij, ki smo jih odkrili s sondo 1, ponovno nakazujejo datacijo v 1. tisočletje pr. n. št. Pomenljiv kamenček k poskusu rekonstrukcije paleookolja je prinesla tudi malokološka analiza.

Slovenj Gradec - Meškova 24 (16-0047)

Anja Mihelič, Saša Djura Jelenko

MO Slovenj Gradec se je zaradi nameravane ureditve parkirišča in prezentacije mestnega obzidja odločila odstraniti objekt na Meškovi ulici 24, parc. št. 617 k.o. Slovenj Gradec. V ta namen je Koroški pokrajinski muzej na povabilo investitorja med 24. in 28. 10. 2016 izvedel arheološko dokumentiranje ob gradnji – vzporedne arheološke raziskave.

Slovenj Gradec v letu 2017 praznuje 750 let. 22. 5. 1267 je postal mesto, civitas Windischgrez, prve omembe utrjenega mesta, s katerim lahko povežemo gradnjo obzidja, segajo v l. 1335. S Slovenj Gradcem so povezane pomembne plemiške družine Askvinski, Traungavci, Spanheimi, Andeški in Habsburžani. V mestu se omenjata vsaj dva stolpa: Windischgrezev (Trappov stolp) 1351. leta in Schulhauzingerjev stolp, kasnejša graščina Rotenturn, 1361. leta.

Severovzhodna četrt mesta je bila v srednjem veku povezana z obrtniškim delom mesta. Naše raziskave, ki so zajele območje v velikosti 30 × 6 m, so zajele skrajni zunanji severovzhodni vogal srednjeveškega obzidja. Pred posegom sta na tem mestu stali zidana stavba (bivša fotokopirnica Jeseničnik) ter lesene garaže, ki jih je uporabljala Avtošola AMD.

Zemljino smo odstranjevali strojno, po odkritju objekta 1 (6 × 7 m), smo nadaljevali z ročnim delom. Južno stranico objekta I je predstavljalo samo obzidje. Temelji zidu so bili grajeni iz lomljencev, prodnikov in kosov opeke ter vezani z malto. Na Franciscejskem

katastru je na tem mestu stal lesen objekt. Močna plast žganine, ki je prekrivala objekt 1 in mestoma ožgani temelji so povezani s požarom, ki je leta 1903 povsem uničil Meškovo ulico.

Na raziskanem območju smo izkopal dve sondi. Največja globina, ki smo jo dosegli je znašala 1,7 m pri čemer še nismo prišli do sterilne plasti. Območje, ki smo ga zajeli, predstavlja prostor med obzidjem in obrambnim jarkom, na samem robu mestnega jedra (EŠD 657). Jarek so po nalogu Friderika IV. izkopal leta 1448.

Vzdolž srednjeveškega obzidja smo odkrili štiri kontraforje (1,30 × 0,90 m) in temelj obzidja s peto. V sklopu teh raziskav so delavci odstranili omet iz obzidja in pokazalo se je, da je obzidje v dolžini 30 m v višino ohranjeno še do 4 m. MO Slovenj Gradec se je zato odločila, da ta del v celoti prezentira. Zanimiv je lom obzidja, ki se pred samim SV-vogalom zalomi pod kotom 5°.

Odkrite najdbe sodijo v novi vek. Večinoma gre za ostanke gradbenega materiala (opeke, strešniki, malta, žebliji), nekaj je kosti in lončenine ter stekla iz 18. in 19. stoletja.



Slovenj Gradec 2016. Objekt 1 iz 18./19. stoletja. Foto Anja Mihelič.



Slovenj Gradec 216. Srednjeveško obzidje. Foto Anja Mihelič.

Preverjanje rezultatov interpretacije zračnega laserskega skeniranja na Krasu

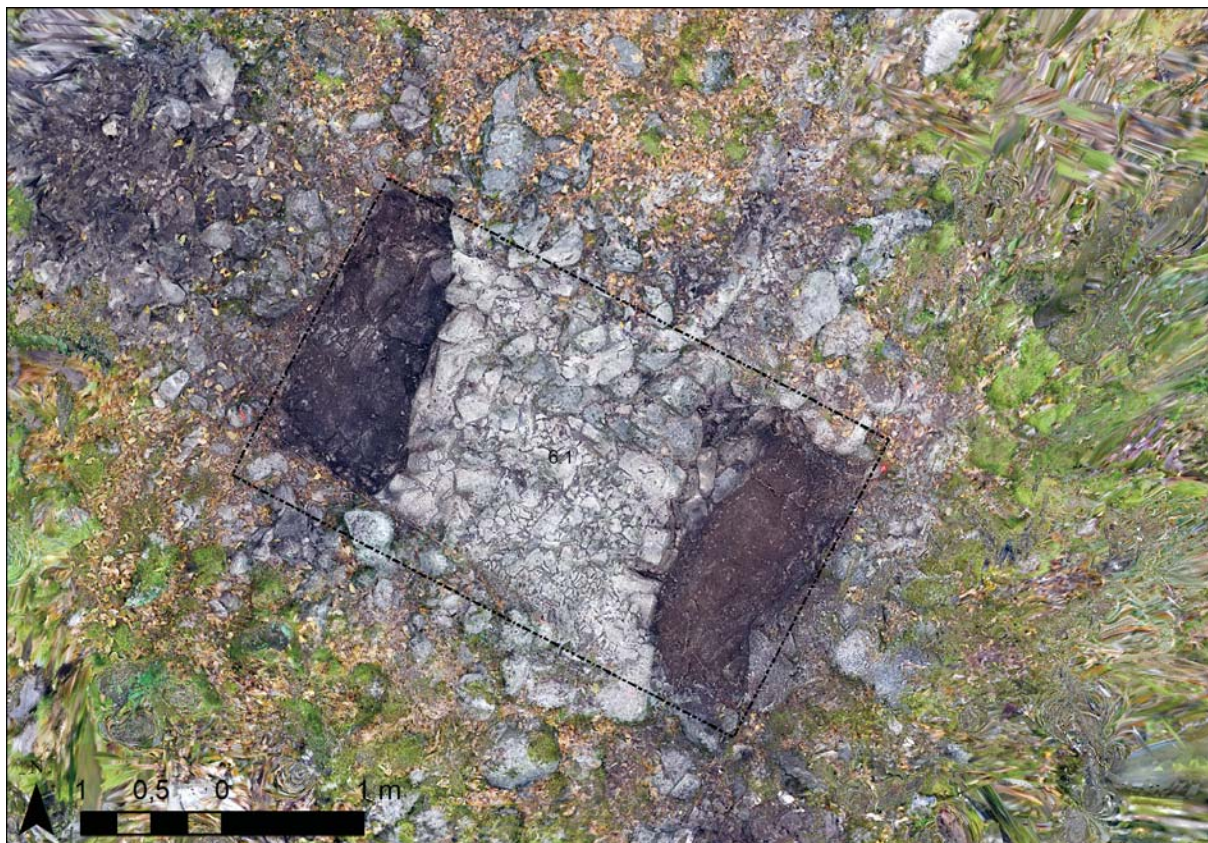
Dimitrij Mlekuž

Terensko preverjanje je serija postopkov, s katerimi preverjamo in dopolnjujemo izsledke raziskav daljinskega zaznavanja in dopolnimo razumevanje značilnosti. Cilj raziskave je identifikacija, karakterizacija in datacija značilnosti, ki smo jih prepoznali na zračnih laserskih posnetkih Krasa, katerih analizo in interpretacijo smo izvedli v okviru predhodnih arheoloških raziskav. Pri načrtovanju raziskav terenskega preverjanja rezultatov daljinskega zaznavanja smo se osredotočali na zelo izpovedne in pogoste površinske oblike, ki smo jih želeli dopolniti z informacijami o njihovi podpovršinski strukturi in zgradbi.

Terensko preverjanje smo izvedli kot geofizikalne raziskave in raziskave z izkopom ročnih testnih sond. Geofizikalne raziskave smo načrtovali predvsem kot komplementarno obliko raziskav že izvedenemu daljinskemu zaznavanju. Izvedli smo jih na dveh odprtih površinah, kjer smo z geomagnetno metodo prekrili 10 ha površine, rezultate pa dopolnili z georadarasko metodo, s katero smo prekrili površino v obsegu 5 ha.

S pomočjo geofizikalnih raziskav smo želeli ugotoviti kako se površinske značilnosti odražajo na geofizikalnih prospekcijah, predvsem pa kakšno je razmerje med površinskimi značilnostmi in morebitnimi podpovršinskimi sledovi ter razjasniti specifične kompleksne situacije in anomalije. Z georadarasko metodo smo pokrili 5 ha na območju 10. Raziskave z izkopom ročnih testnih sond v skupnem obsegu 50 m³ smo izvedli na 7. območjih, kjer smo preverili 13 dobro ohranjenih in tipičnih značilnosti, ki so bile prepoznane na zračnih laserskih posnetkih (ZLS).

Geofizikalne raziskave in testno sondiranje značilnosti, prepoznanih na zračnih laserskih posnetkih, je prineslo nova spoznanja, ki dopolnjujejo naše razumevanje značilnosti, ki jih vidimo na posnetkih zračnega laserskega skeniranja. V vseh primerih gre nedvomno za antropogene tvorbe, groblje, grobljaste zidove in suhe zidove. V treh sondah smo odkrili diagnostični material, ki značilnosti datira v prazgodovino.



Hiperspektralna snemanja

Dimitrij Mlekuž

Predstavljamo rezultate hiperspektralnih prospekcij na štirih študijskih primerih (Krško polje, Kranjsko polje, Hajdina in Prekmurje), torej območjih, ki so zaznamovana z intenzivno agrarno rabo.

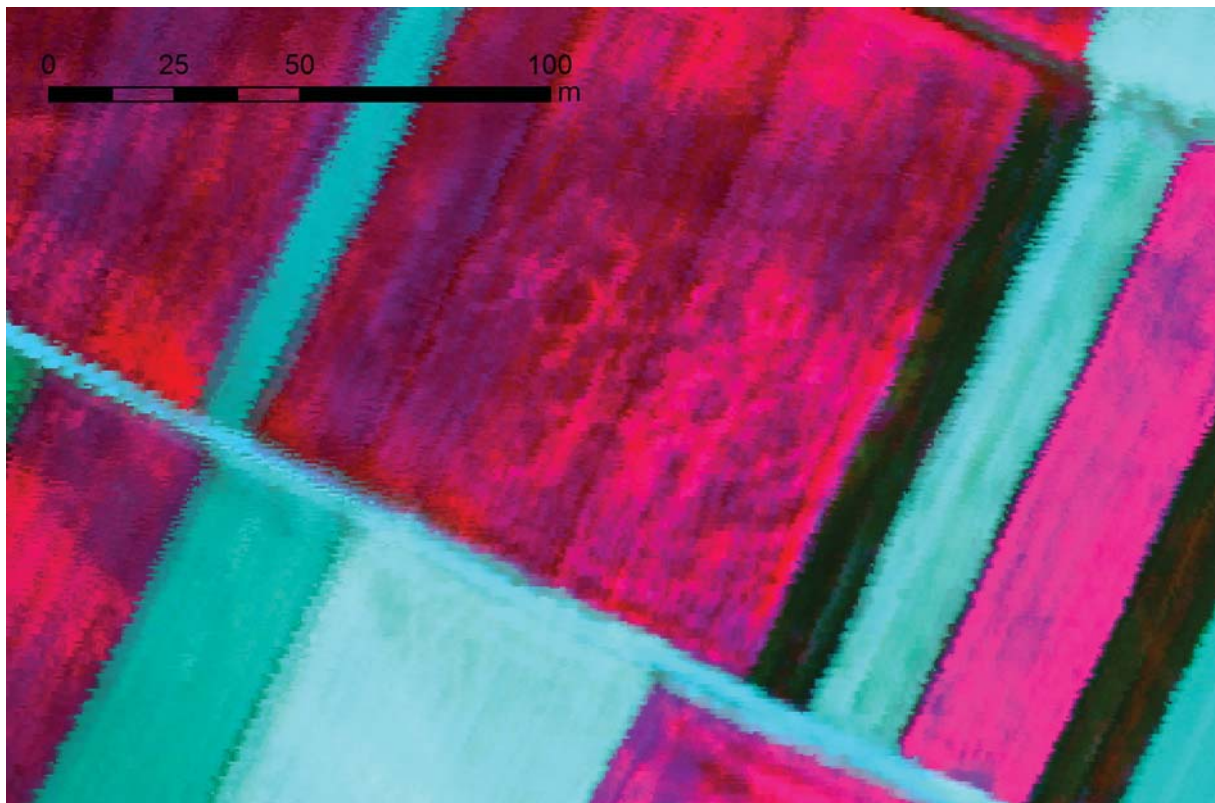
ZLS se ni izkazalo za najbolj primerno metodo, saj je površje v veliki meri preoblikovano, starejši znaki pretekle poselitve in potencialni arheološki sledovi pa uničeni ali močno predelani. Na območju obdelave smo na posnetkih ZLS prepoznali površinske značilnosti predvsem v gozdovih in z gozdom poraslih pobočjih.

Zračno lasersko skeniranje (ZLS) in hiperspektralno snemanje sta komplementarni metodi in se na odprtih površinah odlično dopolnjujeta. Metodi sta primerni za različne vrste sledov, ZLS predvsem za anomalije v površju in topografiji, ki so posledica antropogenih posegov, hiperspektralna snemanja pa so primernejša za odkrivanje pokopanih sledov na površinah uničenih z oranjem. Hiperspektralna snemanja so primerna predvsem za zaznavanje vegetacijskih znakov, torej kontrastov v rasti vegetacije, ki so odziv na pokopa-

ne arheološke značilnosti. Zato je ključna izbira časa snemanja, ki zajame vegetacijo v rastni dobi, ne pa že zrelo ali odmirajočo vegetacijo. Barvni znaki, torej kontrasti v barvi prsti na odprtih površinah, se niso izkazali kot dober znak za prepoznavanje pokopanih arheoloških sledov, saj izkazujejo mnogo manj kontrasta kot vegetacijski znaki.

Izkazalo se je, da hiperspektralna snemanja dopolnjujejo podatke ZLS. Večina sledov, ki smo jih prepoznali na hiperspektralnih posnetkih, na ZLS posnetkih ni prepoznavna. Večinoma gre za linearne znake, ki kažejo na pokopane negative, kot so jarki in podobno. V nekaterih primerih pa tudi pokopane pozitivne strukture, kot so nasipi in predvsem groblje in gomile.

Težava pri uporabi hiperspektralnih snemanj je velika razdrobljenost zemljiške razdelitve in kultur, kar povzroča fragmentacijo opazovanja na posamezne parcele, ki se odzivajo drugače in ne omogočajo povezovanja v celoto. V tem pogledu je ZLS veliko bolj primerna metoda, saj opazuje značilnosti ne glede na rabo tal in poenoti površje.



Arheološko dokumentiranje ob gradnji ob cerkvi sv. Vida na Šentviški Gori

Miha Mlinar

Med 26. 8. in 11. 10. 2016 je Tolminski muzej (Miha Mlinar) izvajal arheološko dokumentiranje ob popotresni sanaciji cerkve sv. Vida na Šentviški Gori. Konservatorski nadzor je opravljala Patricija Bratina (ZVKDS OE Nova Gorica), gradbena dela je izvajalo podjetje Posočje d.o.o., investitor arheoloških raziskav je bila Župnija Šentviška Gora.

Izvajalo se je dokumentiranje gradbenih izkopov ob zidovih južnega in vzhodnega dela cerkve, zahodna in severna stran sta bili namreč ob prihodu arheologov že prekopani. Na tem delu so bili zato zgolj dokumentirani še ohranjeni profili in pregledani kupi izkopane zemlje, v kateri so bile odkrite človeške kosti in nekaj odlomkov srednjeveške in novoveške keramike. Ob čiščenju gradbenega izkopa pred vhodom v cerkev so bili ob razpršenih človeških kosteh odkriti tudi štirje delno ohranjeni skeleti, eden izmed njih je imel pridano poznosrednjeveško ali zgodnjenovoveško bronasto buciko z okroglo glavico. V odprtem zahodnem profilu je bilo pobranih še nekaj odlomkov srednjeveške keramike in kremenov kresilnik.

V celotnem izkopu je bilo dokumentiranih 5 skeletov, štiri na zahodni (1, 2, 3, 4) in eden (5) ob južni strani ladje. Treh skeletov (3, 4, 5) nismo izkopali, saj so ležali na tolikšni globini, da jih gradbena dela niso ogrožala.

Ob zunanji strani južnega zidu ladje sta bili 400 cm od jugozahodnega vogala cerkve in 125 cm pod današnjo hodno površino ob čiščenju temeljev v črni zemlji odkriti posamični bronasti najdbi, odlomek žičnatega uhana z vdeto pločevinasto jagodo in prstan. Najbližje primerjave za žičnati uhan s kavljem in jagodo, sestavljeno iz dveh polobel, dobimo na tolminskem zgodnjersrednjeveškem grobišču pri sv. Urhu, v otroškem grobu z zgodnjersrednjeveškega grobišča v Komendi in na Bledu. Sicer so tovrstni uhani značilni predvsem za starohrvaško kulturo v Dalmaciji, Liki in zahodni Bosni. V sklop zgodnjersrednjeveških najdb verjetno sodi tudi bronast prstan, odkrit ob uhanu.



Zgodnjersrednjeveški bronast uhan (foto: Andrej Ferletic).

Šentviška Gora je po cerkvi sv. Vida posredno omenjena že leta 1192 in je ob Volčah in Bovcu ena od treh prafar s historičnega Tolminskega. Leta 1500 je bila posvečena »nova« cerkev na Gori, sedanja cerkev pa je baročna in ima s severne steni prezbiterijski nadportalom letnico 1723.

Odkritje uhana in prstana je za nadaljnje raziskave zelo pomembno, saj sta to prvi drobni arheološki najdbi, ki posredno potrjujeta tudi pokopavanje ob prvotni cerkvi sv. Vida verjetno že v 10. ali 11. stoletju in s tem dopolnjujeta zgodovinsko sliko prostora. Tudi pri ostalih mlajših najdbah gre za »nekdanje« grobne pridanke, ki kažejo, da vseh skeletov v preteklosti vendarle niso prekopali na današnje vaško pokopališče, ki leži severovzhodno od cerkve. Vse zbrane človeške kosti je pregledala dr. Petra Leben Seljak, ki meni, da gre za posamezne kosti najmanj 25 odraslih in 10 otrok. Kostni so bile nato pokopane v skupni grobnici na vaškem pokopališču.

Arheološko dokumentiranje ob gradnji v cerkvi sv. Lenarta v Volčah

Miha Mlinar

V cerkvi sv. Lenarta v Volčah (parc. št. 44/2, k.o. Volče, EŠD 4112) je bilo zaradi obnovitvenih del med 12. 7. in 25. 10. 2016 opravljeno arheološko dokumentiranje ob gradnji. Arheološka dela je izvedel Tolminski muzej (vodja Miha Mlinar, namestnik vodje Rok Klasinc, Skupina Stik), raziskave je nadzirala Patricija Bratina (ZVKDS OE Nova Gorica). Gradbeni izkopi so bili izvedeni po celotni cerkveni ladji, razen na prostoru južnega in severnega stranskega oltarja, ter v prezbiteriju.

V severozahodnem delu prezbiterija obstoječega cerkve je bil odkrit skeletni grob moškega srednjih let z usmeritvijo vzhod-zahod, z glavo na zahodu (antropološko poročilo P. Leben Seljak), ki ga glede na brnasto svetinjico uvrščamo v čas poznega 17. stoletja ali v 18. stoletje (podatek D. Knez).

Zelo pomembno je odkritje ostalin starejše cerkve s pravilno usmeritvijo (današnja ima oltar proti Z), katere zaključek apsida polkrožna/podkvaste oblike je bil raziskan pred vhomom v današnje cerkev, njena ladja pa je segala do 8 m v notranjost današnje cerkve. Starejša cerkev je imela masivne temelje, debeline med 130 in 150 cm, grajene iz neobdelanih rečnih prodnikov, vezanih z apneno malto, katerih nastanek lahko pripišemo dvema gradbenima fazama. Prvo predstavljajo temelji (zidovi) ladje rahlo nepravilne pravokotne oblike, v drugi gradbeni fazi pa ji je bila na vzhodnem delu dodana polkrožno zaključena apsida. Hodna površina odkrite cerkve ni bila ohranjena, le v notranjosti jugozahodnega dela prezbiterija je bil odkrit delček hodnega apnenega estriha. Ohranili pa so se odlomki stenskih fresk, ki smo jih našli neposredno ob temelju južnega zidu ladje ter v sekundarni legi na ožjem prečnem zidu med prezbiterijem in ladjo.

V JV delu zasutja ladje starega cerkvenega objekta so bili odkriti še drobcji prazgodovinske keramike, oglja in živalskih kosti, ki nakazujejo tudi na bližnjo železnodobno poselitev.

Stavbne ostaline ne pripadajo gotski cerkvi, prvič omenjeni leta 1453, ampak njeni predromanski in romanski predhodnici, za kateri do trenutka odkritja nismo imeli nobenih materialnih ali historičnih virov. Po mnenju dr. Ivana Stoparja lahko prvo gradbeno fazo cerkve oz. masivne temelje (zidovi) ladje rahlo nepra-



Odkrite ostaline predromanske faze v cerkvi sv. Lenarta v Volčah (foto: M. Mlinar).

vilne pravokotne oblike umestimo v predromanski čas 9. ali 10. stoletja. Značilna polkrožno zaključena apsida pa je mlajša, romanska, in je bila pravokotnemu tlorisu ladje dodana med koncem 11. in 13. stoletjem. Ob odkritju elementov predromanske in romanske arhitekture znotraj cerkve sv. Lenarta se nam zastavlja veliko vprašanj, ključno je njeno razmerje z današnjo pokopališko cerkvijo sv. Danijela na volčanskem polju, v kateri smo do sedaj prepoznali volčansko prafaro, omenjeno v virih že leta 1015. Lahko glede na predromanske ostaline in dejstvo, da sta v ohranjeni stavbni zasnovi cerkve sv. Danijela razvidna romanska ladja in gotski prezbiterij, vidimo volčansko prafaro na prostoru današnje farne cerkve sv. Lenarta?

Srednjeveške zgodbe s stičišča svetov

Tomaž Nabergoj



Knjiga »Srednjeveške zgodbe s stičišča svetov« avtorjev Timoteja Knifica in Tomaža Nabergoja spremlja srednjeveški del nove stalne arheološke razstave v Narodnem muzeju Slovenije, odprt maja 2016. Govori o življenju prebivalcev na ozemlju današnje Slovenije od 5. do 15. stoletja, to je v pozni antiki in srednjem veku. Ta prehodni prostor v srcu Evrope so takrat zaznamovali zaton rimskega imperija, razmah krščanstva in Cerkve, barbarska kraljestva, naselitev Slovanov, obnove ideje cesarstva, oblikovanje fevdalnih gospoств, grofij in dežel, vzpon mest in krize poznega srednjega veka.

Predstavljene so arheološke najdbe iz pozne antike (5. in 6. stoletje), zgodnjega srednjega veka (7. do 10. stoletje), visokega srednjega veka (11. in 12. stoletje) in poznega srednjega veka (13. do 15. stoletje). Povezano predstavljena so stoletja zatona antike in začetka zgodnjega srednjega veka, doba srednjega veka pa je z arheološkimi najdbami obravnavana kot celovito obdobje, brez delitve na »arheološki« zgodnji srednji vek in poznejši (visoki in pozni) srednji vek,

ki naj bi sodil v pristojnost zgodovinarjev in umetnostnih zgodovinarjev.

S sliko in opisom so objavljeni vsi razstavljeni predmeti. Okrog 830 predmetov je iz zbirk Narodnega muzeja Slovenije, 16 predmetov pa so posodili Arhiv Republike Slovenije, Pokrajinski muzej Murska Sobota in Zavod za varstvo kulturne dediščine, Območna enota Maribor, ter dva zasebnika. Predmeti izhajajo z okrog 70 najdišč na ozemlju Republike Slovenije, najpomembnejša so Pristava na Bledu, Blejski otok, Ajdovski gradec nad Vranjem, Lajh v Kranju, Gradišče nad Bašljem, Otok pri Dobravi in Ljubljana. S teh najdišč izvira največ eksponatov, dopolnjujejo pa jih predmeti, najdeni naključno ali z iskalniki kovin.

Številni so ne posebno dragoceni vsakdanji predmeti, ohranjeni le delno, obrabljeni ali poškodovani. Vendar so zelo pomembni za spoznavanje dobe, v kateri je bila večina ljudi nepismena, pisne vire pa je ustvarila učena elita. Ne govorijo o konkretnih zgodovinskih dogodkih, pričajo pa o vsakdanjiku ljudi, njihovih opravilih in navadah, o materialni kulturi bivanja, prehranjevanja, oblačenja, vojskovanja, o pogrebnih običajih – o tisti stvarnosti, o kateri druge vrste virov običajno molčijo.

Gradivo je razporejeno po temah v časovnih okvirih, pojasnjenih s preglednimi opisi zgodovinskih okoliščin, izpostavljene so zgodbe o posameznih predmetih. Dodane so fotografije predmetov, zemljevidi ter posnetki najdišč, pisnih in likovnih virov. Odlomki iz dokumentov in zgodovinopisnih del vključujejo omembe posameznikov, ljudstev in dogodkov ali opisujejo način življenja, miselnost in občutje dobe. Dodani so izbor uporabljene literature in nekaj slik z razstave. Osnovni kataloški podatki so v seznamu razstavljenih predmetov na koncu knjige, ki ga je sestavila Polona Bitenc, z dodano temeljno literaturo o predmetih. Knjigo so uredili avtorja in Polona Bitenc, oblikoval Iztok Lemajič, izdal pa Narodni muzej Slovenije.



Slika 157

H konjski opremi sodijo predvsem podkve. Te je prav tako težko natančneje datirati, saj se razen specifičnih oblik v daljšem obdobju srednjega in novega veka njihova oblika ni občutno spreminjala. Podkve z značilnim valovitim zunanjim robom raziskovalci po Evropi datirajo v 12. ali 13. stoletje. Od več deset podkev iz Ljubljane sta takšni samo dve, vse druge imajo gladek rob. Po primerjavah sodeč jih lahko uvrstimo v čas od 13. do 16. stoletja oziroma v pozni srednji ali zgodnji novi vek. Redka najdba pa je čohalo (strgalo) za vsakodnevno nego konja. Na arheoloških najdiščih v Evropi se čohala pojavljajo od 12. stoletja, primerek iz Ljubljane je okvirno datiran v 15. ali 16. stoletje.

Slika 158

Ljubljana pri Podpeči.

Slika 159

Za evropsko viteštvo sta značilni dvorna kultura in viteška etika, ki temelji na služenju viteza fevdalnemu gospodu, Bogu in izbrani dami. V Kodeksu Manesse iz 14. stoletja je med viteškimi pesniki (minezengerji) upodobljen tudi vitez Von Scharpfenberg (Ostrovški) s Svibna pri Radečah. Kateri od obeh vitezov, ki se bojujeta z mečem in majhnim okroglim ščitom, je Ostrovški, tudi zaradi shematičnosti prikazanih grbov ni mogoče ugotoviti. (©Universitätsbibliothek Heidelberg, Cod. Pal. germ. 848, fol. 204r)



Gospodarji prehodov

Aleksandra Nestorović, Andrej Preložnik

Pokrajinski muzej Ptuj - Ormož je že dlje časa brez stalne razstave arheološke zbirke. Takšno situacijo poskušamo blažiti s predavanji, s povezovanjem z drugimi, nearheološkimi dogodki, z vitrinami meseca in seveda z občasnimi razstavami – tako lastnimi kot gostujočimi. Do nedavnega smo te prirejali v »Salonu umetnosti«, predlani pa je bilo arheološko razstavišče urejeno v pritličnih prostorih zgradbe, v kateri domujejo tudi kabineti in depoji arheološkega oddelka. Sicer degradirani prostori imajo nekoliko večjo površino, čemur smo prilagodili tudi koncept razstav.

Prva razstava je bila posvečena rimskodobnim grobiščem Petovione, trenutna razstava »Gospodarji prehodov«, pa predstavlja čas prehoda iz bronaste v železno dobo. Izhodišče in protagonista razstave sta pokojnika pokopana v grobovih, odkritih na Ulici Viktorina Ptujkega. Muzej je nedavno prevzel izpovedne najdbe, ki smo jih želeli predstaviti javnosti. Kot pandan smo na razstavo uvrstili še gradivo iz nekropole na Zgornji Hajdini ter naselbinske najdbe z Grajskega griča.

Temeljno vodilo razstave je čim bolj nazorno prikazati prehod v železno dobo. Ker je gradivo kljub nedvomni znanstveni zanimivosti razmeroma slabo ohranjeno in laiku nerazumljivo, smo s številnimi materialnimi in virtualnimi rekonstrukcijami skušali predstaviti izgled in namembnost predmetov. Pri tem smo se opirali tako na analogije kot na stare in nove analize gradiva. K projektu smo pritegnili številne sodelavce, od znanstvenikov in strokovnjakov, ki so izvedli analize, do mojstrskih obrtnikov, ki so izdelali replike. Obiskovalcem ponudimo tudi možnost preizkušanja in uporabe replik.

Razstava je namenjena predvsem laični publiki, zato je temu prilagojeno tudi oblikovanje, vsebina panojev in spremljajoče brošure. Strokovne rezultate bomo predvidoma predstavili v ločeni publikaciji.

Ob razstavi načrtujemo tudi spremljevalni program in prireditve: delavnice za otroke in odrasle, predavanja, pa tudi recitale in modno revijo, navdihnjeno s prazgodovino v sodelovanju s številnimi soustvarjalci.

Letos torej Ptuj vabi tudi s prazgodovino!

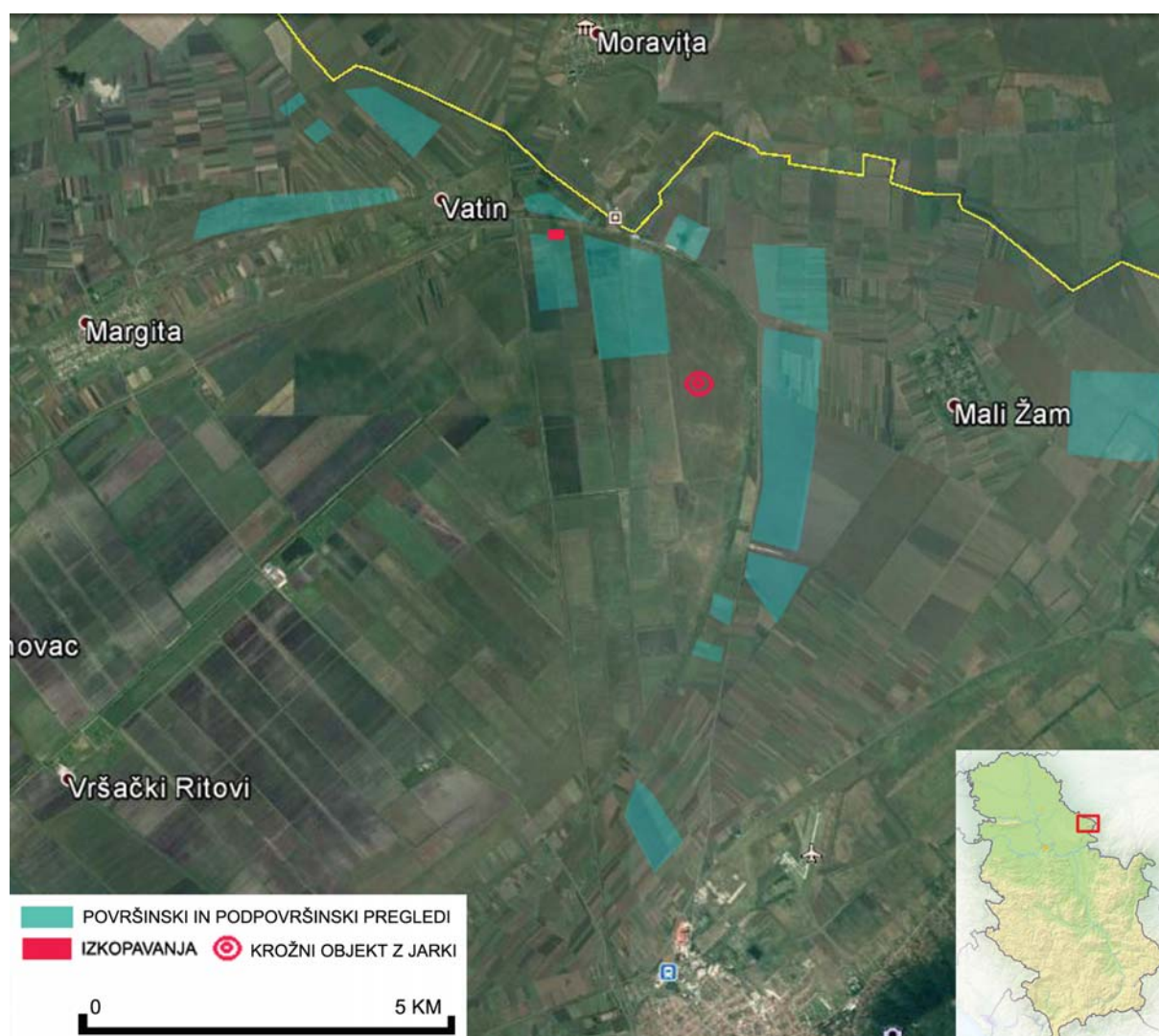
Raziskave Oddelka za arheologijo Filozofske fakultete v Ljubljani na območju Vatina v obdobju 2010–2016

Predrag Novaković, Tina Milavec

V obdobju med 2010 in 2016 je Oddelek za arheologijo v okviru svoje terenske šole in v sodelovanju z Gradskim muzejem iz Vršca raziskoval širše območje vasi Vatin pri Vršču v južnem Banatu v Srbiji. Gre za osrednje oz. eponimno območje zgodnje in srednje-bronastodobne vatinske kulture, ki pa je zelo arheološko zanimivo tudi zaradi bogatih ostankov iz drugih arheoloških obdobj. Za razliko od pretežnega dela Banata, kjer izrazito prevladuje ravninski relief na aluvialnih oziroma puhličastih in peščenih tleh, je v neposredni bližini Vršca tudi več hribovitga sveta

(Vršački bregi kot najbolj izpostavljen del JZ karpatškega hribovja), kar bistveno obogati ekosistemsko podlago za življenje in ekonomsko izrabo tega prostora. Najpomembnejša strateška značilnost tega prostora pa je njegova lega v bližini Donave, tik pred vstopom v Đerdapsko sotesko.

Poleg pedagoškega je bil glavni znanstveno-raziskovalni namen ugotoviti arheološko poselitveno situacijo vzhodnega dela J Banata. Prav zaradi svojega bogastva in večje okoljske pestrosti je območje Vatina in Vršca zelo primeren vzorec, saj se na relativno majhni površi-



1. Raziskana območja.

ni (ca. 400 km²) najahajo številna arheološka najdišča od poznega paleolitika do sredine 1. tis. n.š. Nasploh je širši prostor južnega Banata arheološko zelo bogat, saj se tu nahajajo znamenita prazgodovinska najdišča kot so Dubovac, Židovar, Ludoš in Dupljaja.

Metodologija raziskav je temeljila predvsem na različnih oblikah površinskega in podpovršinskega pregleda, manjših izkopavanjih in geodetskih izmerah posameznih arheoloških objektov. Na sl. 1 so predstavljena vzorčna območja, ki so bila raziskana v zadnjih 6 letih in v celoti obsegajo več tisoč hektarjev. Rezultati so potrdili izredno gosto poseljenost. Najstarejša ugotovljena najdišča sodijo v čas srednjega oz. mlajšega neolitika (vinčanska kultura), posebej pa izstopa obdobje zgodnje in srednje bronaste dobe z vatinsko kulturo, posebej bogato je obdobje na prehodu iz latenskega obdobja v prva stoletja n.št., iz katerega so bile najdene t.i. sarmatske najdbe. Čas od zgodnjega do poznega srednjega veka pa je v dokumentiranem arheološkem zapisu precej manj jasen. Leta 2011 so bile opravljene tudi manjše geofizikalne raziskave, l. 2015 pa manjša izkopavanja naselbine v Vatinu, kjer že več let izkopava Muzej grada Vršca. Med najbolj zanimiva odkritja pa vsekakor sodi prazgodovinski krožni objekt s premerom čez 150 m in s štirimi koncentričnimi jarki (sl. 2), ki se nahaja v nekdanji močviranti depresiji. Pri pregledu in dokumentiranju objekta so bili odkriti ostanki prazgodovinskega hišnega lepa. Objekt še ni jasno kronološko določen; po analogijah podobnih krožnih struktur iz sosednje Romunije pa bi lahko sklepali na bronastodobno starost.



2. Krožni objekt s štirimi koncentričnimi jarki.

Arheološke raziskave ob gradnji na Soviču nad Postojno (EŠD 9601 – Postojna - Arheološko najdišče Sovič)

Manca Omahen



Fibula vrste Idrija Ia1 na mestu odkritja.



Tla železnodobnega objekta.

V letu 2016 je Občina Postojna v okviru projekta „Oskrba s pitno vodo v porečju Ljubljane“ izvajala prenovo vodnih zbiralnikov na hribu Sovič nad Postojno (EŠD9601) in cevnih povezav med njimi. Ob zemeljskih delih se je odvijal tudi arheološki nadzor ob gradnji. Arheološka dela so potekala med 1. 9. 2016 in 28. 9. 2016, izvajala pa jih je ekipa podjetja Avgusta d.o.o. Konzervatorski nadzor je izvajala Patricija Bratina iz ZVKDS OE Nova Gorica. Ko je strojni izkop na začetku ravnega platoja okoli 1 m pod površjem zadel na plasti z veliko količino keramike, je bila arheološka ekipa povečana in pričele so se intenzivnejše arheološke raziskave.

Celotno območje platoja je bilo prekrito z 1 m do 1,5 m debelim nasutjem iz apnenčevih lomljenčev, ki je nastalo v 70ih letih pri gradnji največjega vodnega zbiralnika na Soviču. Pod tem nasutjem so bile ohranjene temne prhke plasti humusa iz tistega obdobja s premešanimi prazgodovinskimi, rimskodobnimi in recentnimi najdbami.

Pod humusnimi plastmi je arheološka ekipa na začetku platoja odkrila dve oglati vdolbini v skali, ki sta verjetno antropogenega nastanka. V zapolnitvi obeh vdolbin je bila velika količina najdb, ki po prvih ocenah sodijo v pozno bronasto dobo. Najdena sta bila tudi dva vijčka, od katerih je en okrašen z vrezanim okrasom.

V nadaljevanju izkopa v smeri proti severu so se pod humusom pojavile plasti, v katerih so močno prevladovali najdbe iz konca 2. in 1. stol. pr. n. š. Najštevilčnejši so bili veliki kosi amfor, ki večinoma

pripadajo tipu Lamboglia 2. Eno izmed ustij ima tudi slabo viden žig. Izstopata najdbi dveh fibul. Starejša fibula sodi med certoške fibule X. vrste in je bila v teh plasteh verjetno v sekundarni legi. Gre za polizdelek, kar nakazuje na morebitno delavnico v okviru železnodobne naselbine na Soviču. Druga fibula je mlajša in sodi v vrsto Idrija Ia1.

Tretja fibula je bila najdena v zapolnitvi recentnega jarka, ki je nastal med gradnjo že omenjenega zbiralnika. Sodi med fibule vrste Almgren 18a2. Zanimivo pa je mesto odkritja četrte fibule vrste Jezerine, in sicer na površini sterilne plasti rumenkaste ilovice. Morda gre za najdbo iz samega začetka poselitve 1. stol. pr. n. š., še preden so naravno ilovico prekrile mlajše plasti.

Med drugimi najdbami izstopajo še žeblički za rimska vojaška obuvala z značilnim vzorcem križno nameščenih reber in bunčico v medprostorih, ki so bili v uporabi v času od Cezarjevih galskih vojn do srednjeavgu- stejskega obdobja. V bližini žebličkov je bila najdena sulična ost, ki je trenutno še v procesu konzervacije.

Najpomembnejše pa je bilo odkritje dela prazgodovinskega objekta na severnem koncu strojnega izkopa, saj prazgodovinske stavbe na Soviču doslej še niso bile raziskane. Objekt je zavzemal oglati vdolbino v skali, tla pa so bila izravnana s kosi apnenca in peščenjaka. Znotraj objekta so bili odkriti kosi keramike, ki po prvih ocenah sodijo v starejšo železno dobo, med drugim tudi fragment keramičnega svitka.

Višnja Gora – arheološke raziskave ob gradnji kanalizacijskega sistema

Sašo Porenta, Primož Stergar

Višnja Gora je kraj v občini Ivančna Gorica na Dolenjskem. Arheološka raziskava je bila izvedena na trasi kanalizacijskega sistema, ki poteka znotraj območij arheoloških kulturnih spomenikov Višnja Gora – Mestno jedro (EŠD 828), Višnja Gora – Arheološko območje Mesto (EŠD 9675), Stari trg pri Višnji Gori – Arheološko najdišče v dolini Višnjice (EŠD 15752). Trasa kanalizacijskega sistema je potekala večinoma po obstoječi cestni infrastrukturi. Sam proces dokumentiranja je sledil dinamiki gradbenih delovnih procesov; sproti nadzor nad strojnimi izkopi za potrebe ureditve kanalizacije je hkrati pogojeval lokacijo in dimenzije posamezne enote dokumentiranja – profila. Ti so bili v večini primerov locirani na območju vgrajene predvidenih jaškov, kjer je za potrebe njihovega dokumentiranja bila opravljena tudi primerna razširitev izkopnega polja.

Arheološka raziskava ob gradnji je obsegala izvedbo arheološkega nadzora in dokumentiranje strojnega izkopa v skupni dolžini 4067 m ter arheološka izkopavanja na skupni površini 40,5 m². Skupno je bilo dokumentiranih 97 izpovednih profilov v skupni dolžini 213 m in 7 tlorisnih situacij v skupni površini 40,5 m². Dokumentiranih je bilo 5,24 % vsega strojnega izkopa na 32-ih trasah kanalov. Stratigrafsko sliko celotnega obravnavanega območja predstavlja 242 evidentiranih stratigrafskih enot (SE). Raziskave so potekale od 21. 10. 2015 do 11. 4. 2016.

Stratigrafska slika, evidentirana med arheološkimi raziskavami, priča o močnih antropogenih posegih na območjih predvsem v smislu nasipanja in izravnave za različne ceste in utrditve območij ter različnih gradbenih posegov, ki so območje vsaj od sredine 15. stoletja močno preoblikovali.

Najstarejše odkrite najdbe izvirajo iz prazgodovinskega obdobja in so bile odkrite v dolini Višnjice v Starem trgu in sicer med železnico in cesto Višnja Gora – Ivančna Gorica. Tu smo zabeležili več različnih nanosov Višnjice in v enem od teh smo odkrili odlomke prazgodovinske (verjetno poznobronastodobne) lončenine. Odlomki so bili manjši in zaobljeni, kar govori o tem, da so bili pod vplivom vodnega delovanja Višnjice. Podobna lončenina je bila odkrita v bližnji Podsmreki.

Arheologija v letu 2016 – dediščina za javnost



Pogled na obrambno obzidje (foto S. Porenta).

Na območju Grintavca, v dolini Višnjice, na ledini Kojnca in pri Turjaškem gradu so bili odkriti, sicer maloštevilni, odlomki rimskodobne keramike. Gre predvsem za večje fragmente tegul in majhne zaobljene fragmente keramike, ki je težje opredeljiva. Večina fragmentov je bilo odkritih v plasteh, ki so predstavljala nasutja. V neposredni bližini odkritih tegul na Grintavcu smo odkrili tudi ostanke kurišča, kjer pa ni bilo odkritih nobenih drugih najdb in ga ni mogoče časovno opredeliti.

Obdobje srednjega veka, torej čas, ko je nad dolino Višnjice gospodoval Višnjegorski grad, v arheološkem zapisu ni pustil velikih sledi, razen nekaj posameznih odlomkov lončenine in enega novca, ki ga časovno opredeljujemo v čas 13. ali 14. stoletja.

Glavnina odkritih najdb in struktur po pričakovanju pripada obdobju poznega srednjega veka in zgodnjega novega veka, torej obdobju od sredine 15. stoletja naprej, ko je bilo ustanovljeno mesto (uradna letnica



Pogled na ostanke obrambnega stolpa (foto S. Porenta).

ustanovitve je 1478). Med vsemi odkritji izstopata predvsem obrambno obzidje in obrambni stolp. Pri obzidju je zelo pomembno, da smo pridobili nova spoznanja o načinu gradnje obzidja in njegovih dimenzijah. Tako smo na zahodni strani mesta odkopali (v dolžini štirih metrov) mestno obzidje, ki je ohranjeno 4 metre v višino in 2 metra v širino. Ugotovili smo, da je bilo, vsaj na tem mestu, obzidje dvodelno in sicer iz 1,2 metra širokega zunanega zidu in okoli 0,8 metra notranjega zidu. Dodatno oporo zidu je nudil tudi poševni oporni zid ali kontrafor. Obzidje je bilo postavljeno na predhodno izravnano površino, ki je bila vkopana v zbito ilovico in delno vsekana v trdno kamnito geološko osnovo. Z notranje strani so bili ponekod na obzidje prizidani objekti. Na severovzhodnem območju mesta smo odkrili ostanke severovzhodnega obrambnega stolpa. Stolp ni bil odkrit v celoti, saj sega izven območja izvedenega gradbenega posega. Na podlagi odkritega dela domnevamo, da gre za krožni stolp, ki je bil kasneje prezidan in v uporabi za neobrambne namene, na primer za žganje apna ali kot bivalni objekt. V ruševinskih plasteh v notranjosti stolpa, ki nakazujejo na požar, so bili odkriti odlomki lepo okrašenega namiznega posodja z upodobitvami jelena, ženske, rastlinskih motivov, odkrite so bile lepo okrašene pečnice in drugi odlomki različnega posodja (kuhinjskega, namiznega, servirnega). Poleg tega je bil v isti plasti odkrit nov

poljskega kralja Sigismunda III. Vasa iz leta 1613 in kamnit »umivalnik«.

Ostanke objektov, predvsem temelje, smo odkrili tudi na zahodnem delu mesta v Sokolski ulici, kjer smo dokumentirali ostanke Sokolskega doma ter še nekaj drugih objektov. Omenjene objekte časovno opredeljujemo v novi vek. Sokolski dom je bil porušen med nemškimi letalskim napadom 22. septembra 1943.

Pri izgradnji kanala pri kopališču smo na globini okoli 2 metra odkrili staro strugo Višnjice, ki je nekoč tekla okoli 10 metrov severneje. V strugi smo odkrili večjo količino živalskih kosti in lončenine. Ker so odlomki lončenine in kosti precej veliki, sklepamo, da jih je morala voda prinesiti iz neposredne bližine, verjetno iz Starega trga, ki je bil predhodnik mesta. Odlomke lončenine bi lahko okvirno datirali na konec srednjega veka ali začetek novega veka, kar pomeni v čas, ko se naselje preseli na utrjen plato in dobi mestne pravice. Na območju vzhodno in zahodno od utrjenega mesta smo dokumentirali plasti, ki smo jih interpretirali kot plasti, ki so nastale z vodnim odlaganjem materiala. Na podlagi pisnih virov in dokumentirane stratigrafije dopuščamo možnost, da sta bila na obeh omenjenih straneh mesta v preteklosti nekakšna kanala oziroma jarka, katerih funkcije so glede na zbrane podatke težko določljive. Jarka sta verjetno naravnega nastanka – hudourniška vodotoka iz Grajskega griča, ki sta bila mogoče v uporabi tudi v obrambne namene ali za namene posameznih gospodarskih dejavnosti.

Med arheološkimi raziskavami je bila pridobljenih 3005 najdb. Med najdbami po pričakovanjih prevladujejo različni fragmenti lončenine, odkriti pa so bili tudi različni fragmenti živalskih kosti, kovinske najdbe, keramični gradbeni material in druge materialne ostaline. Večina najdb pripada obdobju poznega srednjega veka in novemu veku.

Pričujoče arheološke raziskave so bile najobsežnejše raziskave na območju same Višnje Gore in so pomembno pripomogle k poznavanju preteklosti kraja.

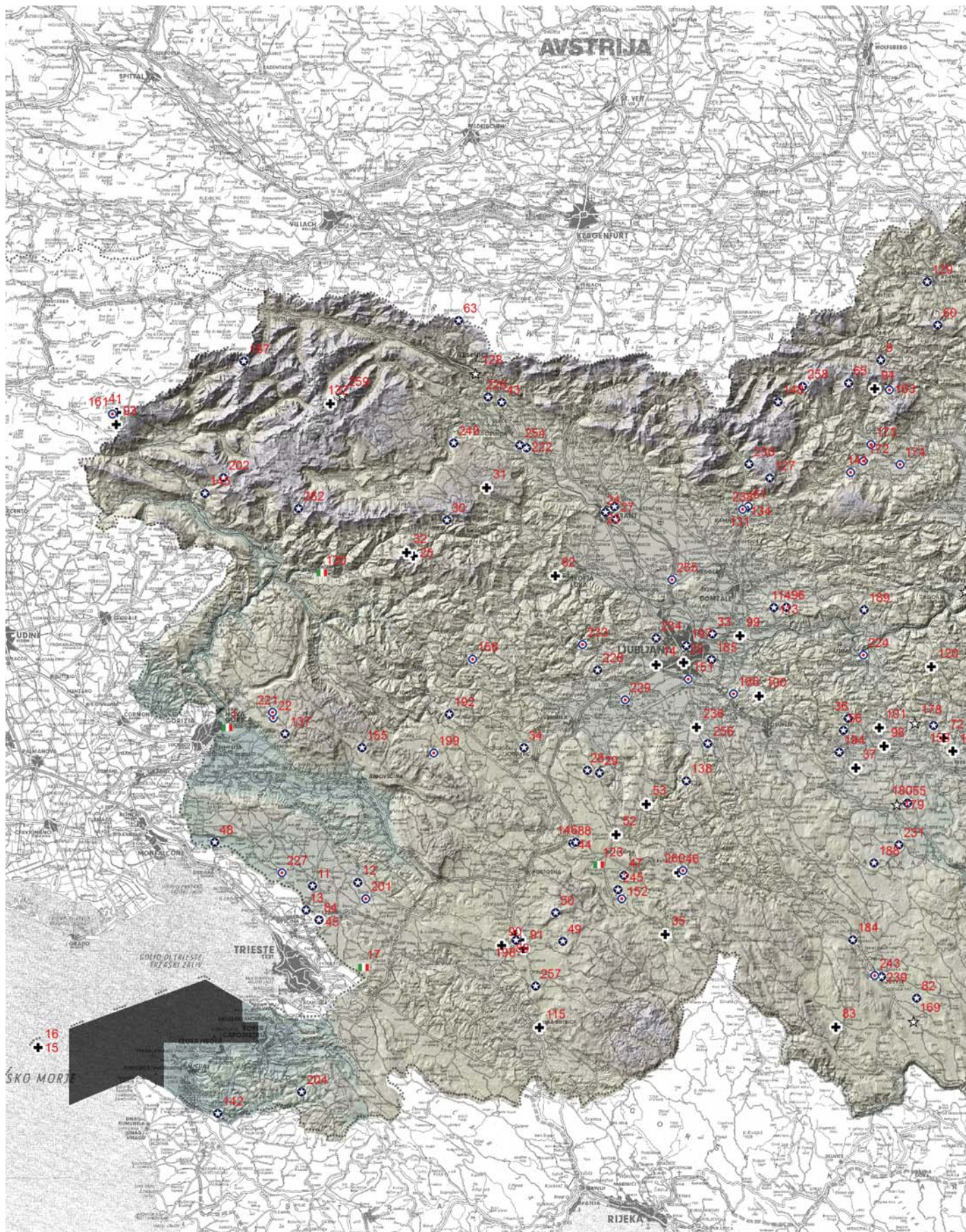
Evidenca letalskih razbitin druge svetovne vojne

Gašper Rutar

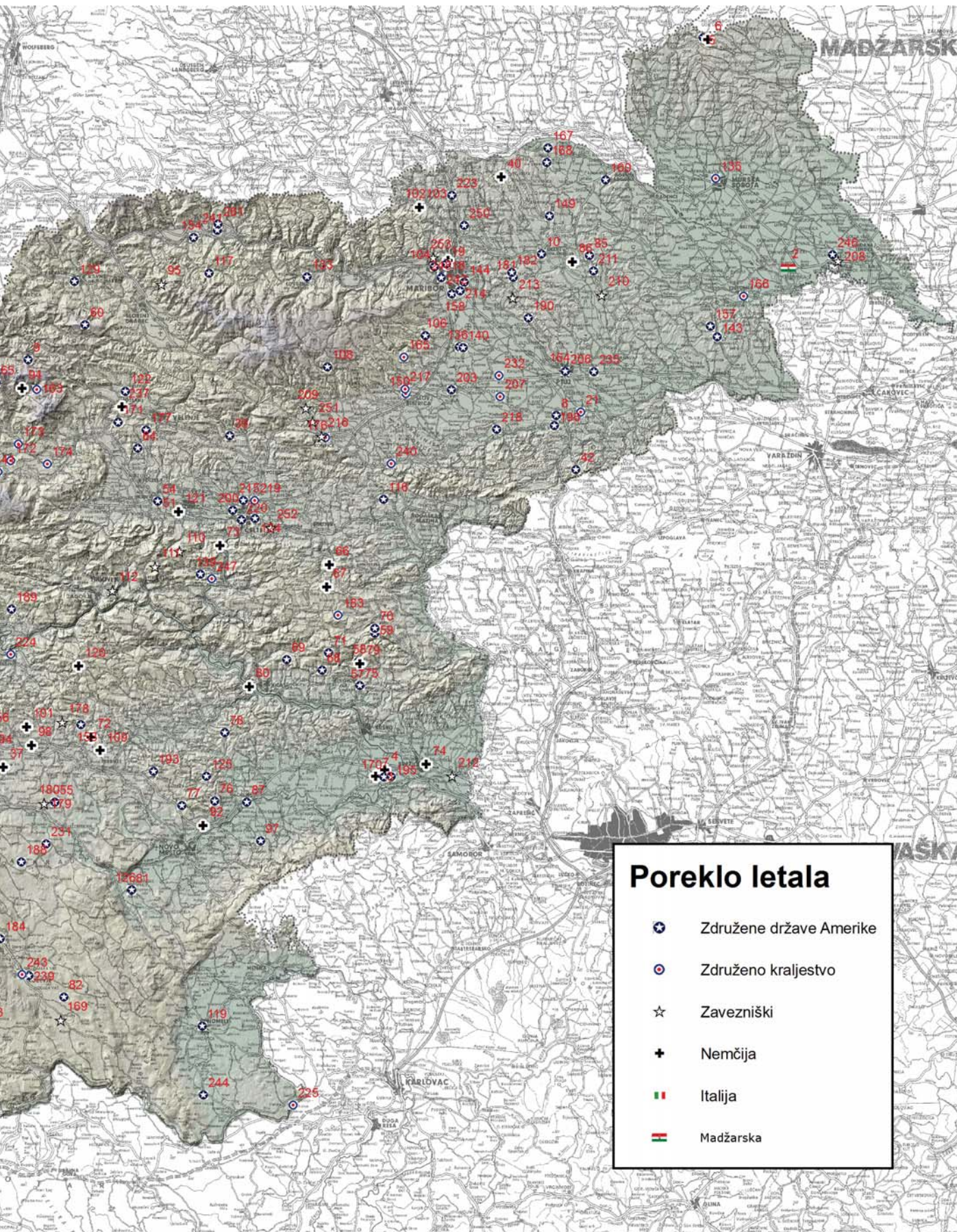
V seriji korakov, storjenih v zadnjih letih, ki sledijo spremembam pojmovanja in dojemanja „arheološke dediščine“ in „arheoloških ostalin“ ter sočasnim spremembam zakonodaje s tega področja (ZVKD-1) smo sistematično obdelali enega izmed segmentov proučevanja vojaških konfliktov 20. stoletja, in sicer lokacije letalskih razbitin na območju Slovenije. Sestavljena podatkovna baza predstavlja lokacije, kjer bi zaradi okoliščin (strmoglavljenje) lahko pričakovali „arheološke ostaline“. Tako pridobljeni podatkovni sloj je uporaben pri interpretaciji rezultatov (najdb) terenskih pregledov, kjer je možna najdba manjših kosov letalskih razbitin, ki bi bile lahko opredeljene le kot moderno smetenje. Ravno tako pa omogoča tudi ciljno strokovno arheološko terensko raziskovanje posameznih lokacij letalskih razbitin. Pričujoči seznam letal z datumi sestrelitve, serijskimi številkami izdelave letal ipd. v nadaljevanju lahko služi tudi pri interpretaciji objektov premične dediščine (t.j. delov letal), ki so v velikem številu ostali po vaseh v drugotni uporabi (v funkciji kot posode, orodje, strešna kritina, deli oblek ipd.), številni pa se pojavljajo tudi pri zbiralcih. V podatkovni zbirki je trenutno zajetih 142 ameriških letal, 50 nemških, 42 britanskih, 23 drugih zavezniških, 4 italijanska in 1 madžarsko. Velik delež navedb predstavljajo sestreljena letala, za katera ne poznamo tipa ali modela, včasih je zavedeno kvečjemu ali je šlo za bombnik ali lovsko letalo. Med znanimi tipi pa je največ, kar 37 bombnikov B-24 Liberator, sledi 34 letečih trdnjav Boeing B-17, 19 ameriških lovcev North American Aviation P-51 Mustang (v več različicah), 17 nemških lovcev Messerschmitt Bf 109, 11 ameriških lovcev Lockheed P-38 Lightning, 7 britanskih lovcev Supermarine Spitfire, 7 britanskih srednjih bombnikov Vickers Wellington, 6 britanskih bombnikov Handley Page Halifax, 5 ameriških lovcev Republic P-47D (Thunderbolt), 3 nemški jurišniki Ju87 (Štuka), dva britanska dvomotorna težka lovca/bombnika Bristol 156 Beaufighter TF X, en ameriški lovec Curtiss P-40 Warhawk (oz. Kittyhawk), en nemški bombnik Heinkel He 111 H 3, en nemški bombnik Junkers Ju88A-4, en italijanski lovec Macchi (mo-

del neznan) in en italijanski lovec Savoia Marchetti (model neznan).

Morebitne ostanke letalskih razbitin lahko pričakujemo na mehkih tleh, kot so npr. barjanska. Lokacije, ki imajo največ potenciala imamo na Ljubljanskem barju, Cerkniskem jezeru, v rekah, morju, na odročnih, težko dostopnih krajih, ter nekaterih lokacijah, pri katerih je izrecno navedeno, da se je letalo zarilo globoko v zemljo.



Lokacije zabeleženih sestreljenih in strmoglavljenih letal na ozemlju Slovenije v času druge svetovne (izvedba: G. Rutar).



Arheološke raziskave financirane iz državnega proračuna v letu 2016

Gašper Rutar, Tadeja Mulh

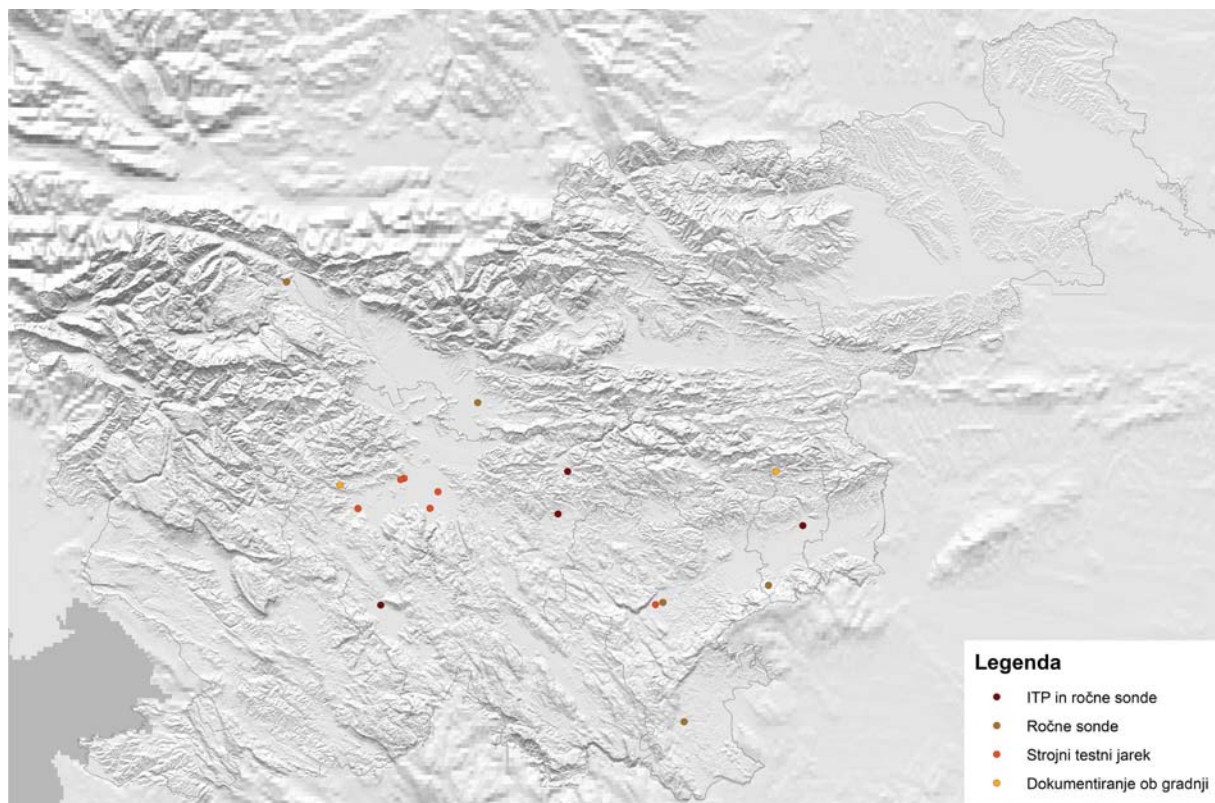
V prispevku (plakat) bo predstavljen obseg arheoloških raziskav, financiranih iz državnega proračuna, ki jih je izvedel Center za preventivno arheologijo leta 2016.

Predstavljene arheološke raziskave na območju stanovanjskih gradenj za lastne potrebe na stavbnem zemljišču znotraj naselja, ki imajo odobreno državno financiranje, so bile izvedene v okviru državne javne službe glede na predpisane posamezne kulturno-varstvene pogoje. Tako smo v letu 2016 za graditelje stanovanjskih hiš za reševanje stanovanjskega problema opravili različne vrste predhodnih arheoloških raziskav na skupni površini 3 ha. Najpogosteje smo izvajali predhodne arheološke raziskave v obliki strojnih testnih jarkov, intenzivnih terenskih pregledov z ročnimi testnimi sondami ter izkope ročnih testnih sond. Ostale vrste raziskav so bile zastopane v manjšini.

Drugi sklop predhodnih arheoloških raziskav, financiranih iz državnega proračuna, so raziskave na

območjih državnih in občinskih prostorskih načrtov (DPN, OPN). V sklopu tega ZVKDS, CPA izvaja analizo obstoječih in pridobljenih podatkov (podatki daljinskega zaznavanja, analiza prostorskih aktov in posegov v prostor, historična analiza prostora, kataster arheoloških najdišč, GIS analize itd.) ter ekstenzivne terenske preglede. Z omenjenimi postopki se na območjih DPN/OPN, ki potekajo izven območij registrirane arheološke dediščine, odkriva, evidentira in registrira arheološka dediščina. Izsledki raziskav se upoštevajo pri nadaljnjih fazah prostorskega načrtovanja in presoji posameznih načrtovanih variant.

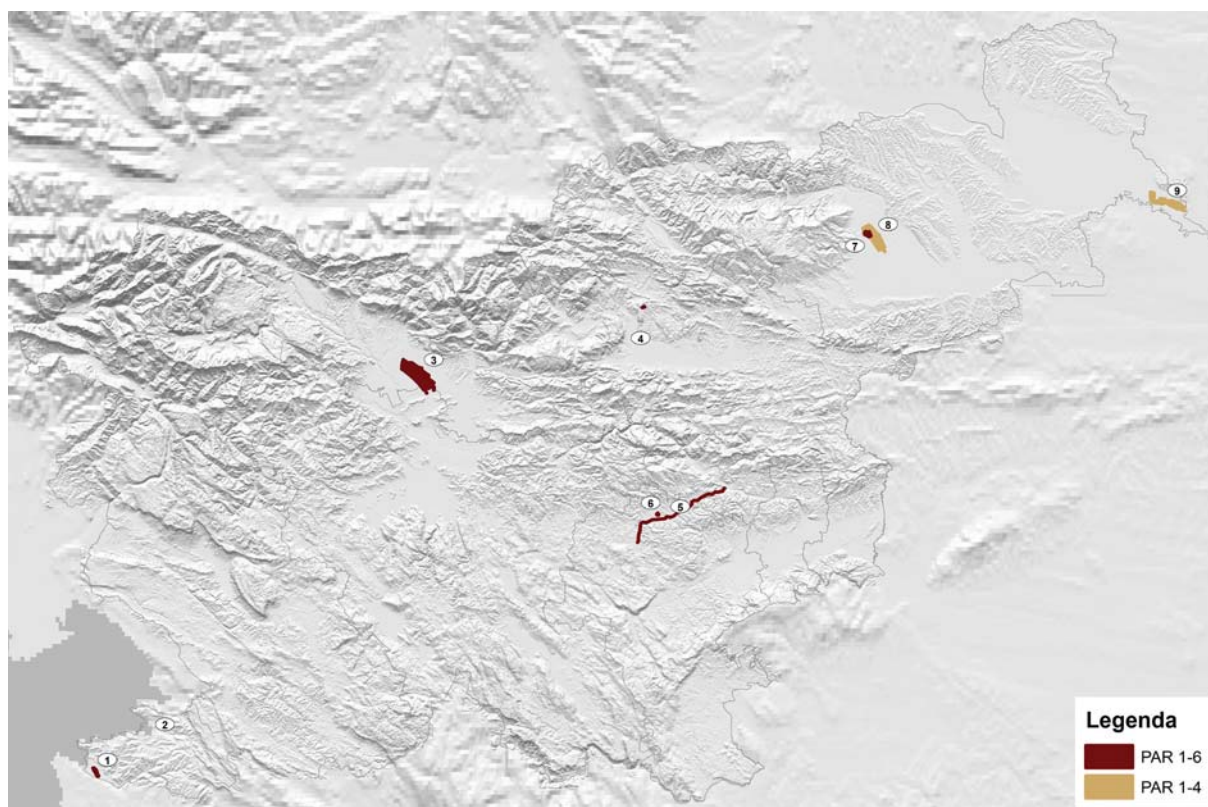
V letu 2016 so se raziskave izvajale na skupno devetih državnih prostorskih načrtih. Za območja petih prostorskih načrtov je bila izvedena prva faza raziskav (metode 1–4) v skupnem obsegu 1.746 hektarjev, v dveh primerih le dodatna analiza lidar posnetkov. Na območjih šestih prostorskih načrtov je bila izvedena druga faza raziskav (metode 5–6) s skupno površino



Pregledni načrt izvedenih arheoloških raziskav za stanovanjske gradnje v letu 2016.

terenskih raziskav 798 hektarjev. Znotraj teh območij je bilo samo pri terenskih raziskavah (brez rezultatov historične analize in daljinskega zaznavanja) doslej odkritih 21 potencialnih arheoloških najdišč, za katere je bilo območnim enotam posredovano gradivo za oblikovanje predloga za vpis v register kulturne dediščine.

V letu 2016 pa je bil prvič izpeljana tudi sistematična raziskava 10.000 hektarjev velikega območja v Prekmurju, kjer je bil poleg historične analize izvedena še analiza lidar snemanj in serij zračnih aeroposnetkov. Tekom raziskave je bilo odkritih več deset novih potencialnih najdišč; nekdanje poti, krožni in pravokotnih jarkov, objekti, gomilna grobišča ter serija jarkov, ki nakazuje na obstoj rimske zemljiške razdelitve.

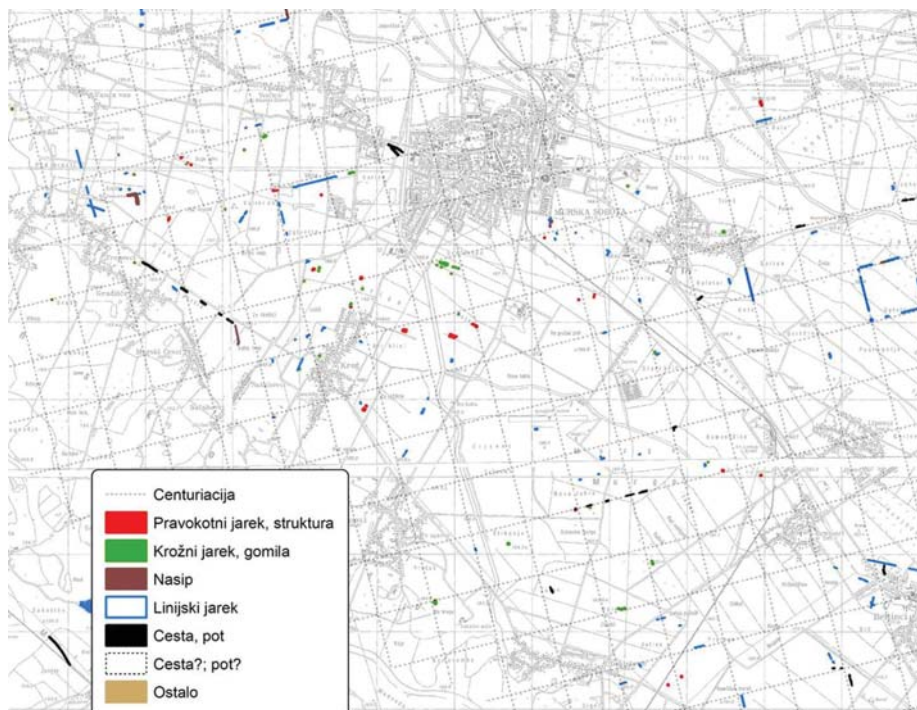


Pregledni načrt državnih in občinskih prostorskih načrtov za leto 2016.

Centuriacija in drugi sledovi poselitve Prekmurja

Gašper Rutar

V letu 2016 smo na približno 100 km² velikem izseku Pomurja pregledali in interpretirali šest serij digitalnih ortofoto posnetkov (DOF) cikličnega snemanja Slovenije posnetimi med leti 1995 in 2014. Na posnetkih je bilo prepoznanih več deset potencialnih arheoloških lokacij. V množici predvsem vegetacijskih sledov potencialnih arheoloških najdišč so najlažje prepoznavni krožni in pravokotni jarki ter paralelni jarki nekdanjih cest in poti. Enojne krožne jarke se v Prekmurju povečini pripisuje ostankom gomilnih grobišč oz. obodnim krožnim jarkom gomilnih grobišč, tako prazgodovinskih kot rimskodobnih. Nekatere pravokotne jarke oz. strukture lahko povežemo z novoveškimi ali srednjeveškimi objekti, drugi morda zamejujejo rimskodobne grobne parcele. Vsekakor pa v večini primerov tako krožnih predvsem pa pravokotnih jarkov velja, da gre za strukture, katerih namen in čas nastanka je večinoma potrebno še raziskati.



Identificirane strukture na aero posnetkih in predlog mreže rimskodobne centuriacije Prekmurja.

K Mitreju 3 - arheološka raziskava ob rušitvi hiše

Primož Stergar

V neposredni bližini 3. Mitreja na Ptuju, naslov K Mitreju 3, je bila v letu 2016 izvedena arheološka raziskava ob rušitvi hiše. Obstoječa, podkletena hiša je bila statično neustrezna za prenovo, zato se je lastnik objekta odločil, da staro hišo poruši in na njenem mestu postavi novo, nepodkleteno hišo. Kljub arheološko elitni lokaciji, pričakovanja glede možnosti odkritja intaktnih arheoloških depozitov, niso bila velika, saj smo pričakovali, da je obstoječa klet uničila ta del arheološkega najdišča.

Po odstranitvi temeljne plošče kleti drenažnega nasutja in obodnih zidov kleti smo na površini cca 170m² odkrili ostanke najmanj 25 skeletnih grobov, ki jih časovno umeščamo v poznoantično obdobje. Med odkritimi grobovi smo pri treh odkrili ostanke grobne konstrukcije narejene iz tegul. Odkriti arhitekturni ostanki obsegajo ostanek temelja grobne parcele ter temelja postamenta, ki sta bila odkrita znotraj izko-

pnega polja, ter ostanke temeljev zidov ki so vidni v profilu kletnega izkopa.

Ker nov gradbeni poseg ni posegel pod nivo obstoječe kleti, smo izkopali le pet najbolj ogroženih grobov. Območje je bilo prekruto z debelo geotekstilno podlago in zasuto s peskom.



Pogled na del odkritega grobišča.

Muljava

Primož Stergar, Sašo Porenta, Rok Žižek

Ob južnem območju cerkve Marijinega vnebovzvetja na Muljavi so bila pomladi 2016 opravljena arheološka izkopavanja zaradi predvidene širitve obstoječega pokopališča. Na podlagi predhodnih raziskav, tj. strojno izkopanih testnih jarkov v letu 2011 ter nadaljnje arheološke raziskave ob gradnji kanalizacije v letu 2012, je bil obstoj tamkajšnjega staroslovanskega grobišča nesporno dokazan, preseneča pa njegova obsežnost. Namreč tekom raziskav je bilo skupno evidentiranih kar 131 grobnih kontekstov, ki na podlagi stratigrafskih odnosov in usmerjenosti kažejo na večfaznost samega grobišča. Preliminarna datacija odkritih grobnih pridatkov grobišče sicer umešča v 2. polovico 10. in 11. stoletje, vendar posamezne podfaze grobišča še niso natančneje časovno opredeljene.

Med najdbami v grobovih izstopa ženski nakit, tipično moških pridatkov ni bilo odkritih. Ženskim pokojnicam so bili v grob pridani obsenčni obročki, prišiti na naglavni pas ali ruto in so viseli ob sencah. Poleg obsenčnih obročkov so bili pri posameznicah odkriti tudi uhani in prstani iz brona ter srebra. V enem izmed grobov je bila najdena celo ogrlica iz steklenih in koščenih jagod, ki posnemajo orientalske oblike.

Pokojniki so bili praviloma položeni na hrbet v pravokotno (redko ovalno) grobno jamo. Skeletni ostanki pokojnikov so različno ohranjeni. Kot je običajno pri pokojnikih iz tega obdobja so bili usmerjeni v osi zahod-vzhod, oz. v primeru Muljave v osi severozahod – jugovzhod. Prvotno smo odstopanja od usmeritve pogojevali zgolj z vplivom deklinacije sonca, vendar se je kasneje pokazal obstoj več skupin grobov z bolj ali manj enako usmeritvijo. Manjši skupini grobov sta bili v grobem usmerjeni celo v osi sever – jug, z glavo proti severu. Vzroka za takšen odklon še ne poznamo. Tudi lega rok v grobu se razlikuje od skeleta do skeleta; večinoma so bile te položene ob strani, evidentirani pa so tudi primeri, ko je bila ena roka iztegnjena in druga pokrčena v naročju. Zaradi slabše ohranjenosti kostnega materiala pa tega ni bilo moč vedno definirati. V nekaterih primerih smo uspeli prepoznati različne grobne konstrukcije oziroma načine pokopa, kot so pokop v krsti, pokop na deski, konstrukcija iz lesenih klanih desk, pokop v mrtvaškem platnu. Evidentirano je tudi prilaganje treh ali več kamnov v grob k pokoj-

niku. Predvsem se kamni nahajajo za glavo, ob rokah ali nogah. Nekateri grobovi so ležali vzporedno v gručah, kar morda nakazuje na družinske vezi pokojnikov. Posamične grobove so najverjetneje prekrivale kamnite groblje, katerih material so kasneje uporabili pri izgradnji ceste in tlakovanj neposredno nad njimi. Obenem so bili ob nekaterih grobovih odkriti tudi ostanki vertikalnih lesenih kolov, ki so morda označevali sam kraj pokopa.

Precej velika gostota pokopov se je nahajala jugozahodno od današnje cerkve, kjer so mlajše grobne jame velikokrat poškodovale starejše. Precejšnjo številčnost grobov na tem mestu povezujemo z morebitno ekskluzivnostjo tega območja.

Poleg staroslovanske stopnje najdišča sta bili na približno 400 m² veliki izkopavalni površini odkriti tudi srednjeveška in novoveška stopnja izrabe prostora. Novoveško stopnjo, vrisano na franciscejskem katastru za Kranjsko iz leta 1825, opredeljujeta predvsem kamnita cestna površina in ruševinski ostanki nekdanjega objekta, pod katerimi so bile odkrite todobne odpadne jame in stojke. Srednjeveško stopnjo pa opredeljuje cestna površina, na kateri je bilo odkrito precejšnje število konjskih podkev, in utrjena hodne površina s kurišči, ognjišči ter ostanki lesenih stavbnih opornikov.

Rimski vodovod Grajena - Ptuj oz. skrivnost izginulega vodovoda

Primož Stergar

Območje nepremične kulturne dediščine Rimski vodovod Grajena-Ptuj, EŠD 6510, predstavlja v prostoru ozek pas varovanega območja širine 6,5 metra. Zaradi predvidenih stanovanjskih gradenj, je bila na delu trase rimskodobnega vodovoda, ki poteka preko zemljišč 903/4 in 903/8 k.o. 392 Krčevina pri Ptuj, opravljena predhodna arheološka raziskava s strojnimi testnimi jarki. Glede na opisano konstrukcijo vodovoda - „Ostanki kanala iz oblic/lomljencev, vezanih z malto, dno tvorijo strešniki. Kanal je bil v večini prekrit s kamnitimi ploščami“ (vir Register nepremične kulturne dediščine), smo pred pričetkom raziskave pričakovali odkritje grajenih ostankov vodovoda oz. v najslabšem primeru ostanke vkopa ali roparskega jarka.

Arheološki testni izkop je bil izveden s tremi strojnimi testnimi jarki, ki so presekali območje varovane kulturne dediščine. Na veliko presenečenje, v nobenem izmed testnih jarkov, kakršnikoli arheološki arhitekturni ostanki, ki bi jih lahko povezali z rimskodobnim vodovodom, niso bili odkriti.

Z manjšim terenskim pregledom smo v bližini trase, v smeri proti S-SZ, odkrili na površini vidne ostanke rimskodobnega vodovoda.

Odgovor na porajajoče se vprašanje, kje se nahaja izginuli vodovod, je razviden že iz opravljene geodetskega posnetka na površini vidnih struktur ter poteka trase zaščitene območja. Trasa zaščitene območja rimskodobnega vodovoda tvori na tem območju večji okljuk. Vidni arhitekturni ostanki rimskodobnega vodovoda postavljajo potek trase okljuka cca 20 metrov severneje.

Opravljena raziskava kaže, da bi bilo potrebno ponovno pregledati in kartirati marsikateri „ozki trak“ nepremične kulturne dediščine, saj bomo v nasprotnem primeru na takšnem mestu varovali nekaj, kar tam sploh ne obstaja, medtem ko bo nekaj metrov stran prišlo do dejanskega uničenja varovane dediščine.



Pogled na odkrite ostanke rimskega vodovoda v bližnji strugi potoka.

Analiza keramičnega gradiva z rimskodobnega grobišča v Šmartnem pri Litiji

Primož Stergar, Ana Kovačič



Steklene najdbe iz groba 5.

Rezultati in potek arheoloških izkopavanj na novoodkritem rimskodobnem grobišču v Šmartnem pri Litiji je bil deloma predstavljen v okviru srečanja SAD - Arheologija v letu 2015. V letu 2016 smo uspeli izvesti analizo odkritih najdb ter z njo grobišče natančneje opredeliti.

Z opravljenimi izkopavanji v letu 2015 smo na površini cca 200 m² odkrili ostanke 11 grobov z ohranjeno grobno arhitekturo.

Odkrite gobove lahko tipološko razdelimo v štiri skupine:

- enostavna grobna jama (grob 3, 9 in 11)
- pokop v grobnici iz kamnitih plošč, t.i. pokop v grobni skrinji (grobni 2, 4, 6, 7, 8 in 10)
- pokop v pravokotni zidani grobnici (grob 1)
- pokop v kupolasti grobnici (grob 5)

Med grobovi 4, 7, 8 in 10 so bili odkriti ostanke tlakovane površine, ki jo opredeljujemo kot hodni nivo oz. uoprabni nivo grobišča. Na tej površini so bile odkrite raznovrstne najdbe, med katerimi izstopajo ostanke vrčev, skled in predvsem krožnikov. Ker ostanke krožnikov v grobovih niso bili odkriti, odkrite arheološke ostanke na tej površini povezujemo s pogrebnimi in ponavljajočimi se po pogrebnimi aktivnostmi.

Keramični grobni inventar obsega oljenke (5 oljenk tipa Loeschke X); ostanke sigilatnega posodja, med katerimi izstopa cilindrična skodelica tipa Consp. 26 z ohranjenim žigom »in planta pedis« VEGETI; skodelica tankih sten z rjavim premazom s peskanjem v notranjosti, na zunanji strani zgornjem delu barbotin v obliki školjk ali lusk, na spodnjem delu peresni okras



Keramična posodica iz groba.

v dveh vstah in rjav premaz; ostanke vrčev, loncev in trinožnika.

Večina uvoženega keramičnega posodja ima izvor v severnoitalskih in srednjeitalskih delavnicah. Lokalni značaj imajo lonci in trinožniki iz kuhinjske keramike ter sivi lonci z narebrenim vratom. Glede na sestavo pridatkov v grobovih lahko grobišče primerjamo z grobovi severne emonske nekropole in z grobovi iz Pristave pri Trebnjem.

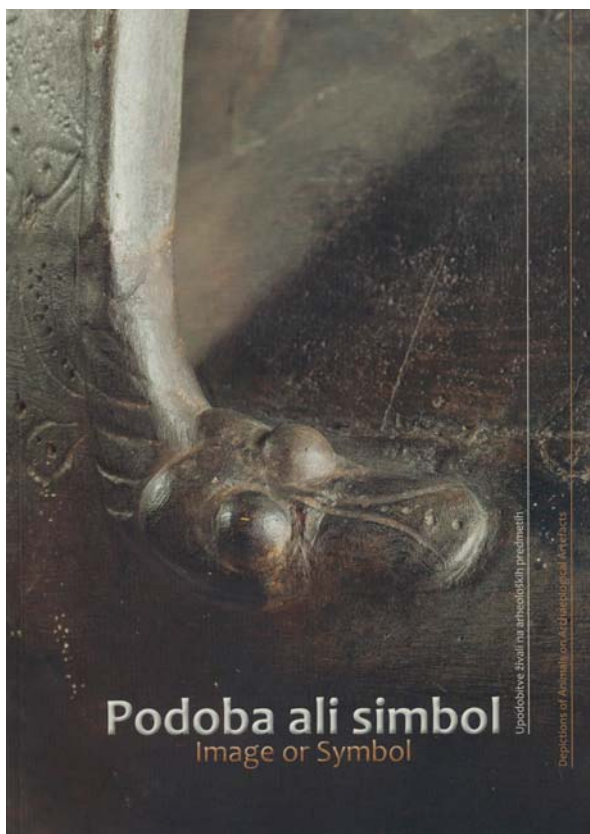
Med ostalim odkritim gradivom je potrebno omeniti skoraj v celoti ohranjeno stekleno zajemalko z izvihanim ustjem in pokončnim ročajem ter visoko cilindrično čašo z nizko prstanasto nogo, izvihanim ustjem, z gubo pod ustjem in ročajem, ki je vsaj delno služila kot žara. Oba predmeta sta bila odkrita v istem grobu (grob 5) in imata primerjave med emonskim gradivom.

Glede na odkrite najdbe sta najstarejša grobova grob 9 in 11 (sredina do konec 1. stoletja). Pri obeh je bila odkrita le preprosta grobna jama, v katero so bili položeni žgani ostanke pokojnika s pridatki.

V začetek 2. stoletja sodi grob 5, ki ima glede na svoj položaj in obliko (kupulasta grobnica) osrednji položaj na grobišču, saj so grobovi 1, 3, 4, 6, 7, 8 in 10 polkrožno in na enakomerni razdalji razporejeni okoli njega. Grobove 1, 3, 4, 6, 7, 8 in 10 na podlagi odkritih grobnih pridatkov umeščamo v čas prve polovice 2. stoletja.

Podoba ali simbol, Upodobitve živali na arheoloških predmetih

Petra Stipančič



Naslovnica razstavnega kataloga.

Arheološka razstava Podoba ali simbol s podnaslovom Upodobitve živali na arheoloških predmetih predstavlja vrste živali, ki so upodobljene na različnih predmetih, shranjenih na arheološkem oddelku Dolenjskega muzeja Novo mesto, kjer so le-te lahko upodobljene popolnoma stilizirano in še komaj prepoznavne.

Zaradi odsotnosti pisnih virov so simbolni pomeni podob včasih nepopolni in nekoliko subjektivni. Na tem mestu so predstavljene podobe in njihov simbolni pomen v luči arheoloških predmetov, ki so bili prisotni tako v materialni kot tudi v duhovni kulturi naših prednikov.

Razstava je bila na ogled od 14. oktobra 2016 do 14. januarja 2017. Ob razstavi je izšel slovensko-angleški katalog.

Naše ali vaše? Pokopano.

Tonka Šoba

V letu 2015 so bili v Trebčah v občini Bistrica ob Sotli v profilu gradbene jame objekta odkriti človeški kostni ostanki. Po obvestilu policijske uprave Celje se je ZVKDS Celje vključil v postopek ugotavljanja okoliščin in materialnih dokazov, povezanih z odkritimi posmrtnimi ostanki. ZVKDS OE Celje je območje začasno zaščitilo z izdajo Odločbe o arheološkem najdišču, v kateri je bilo določeno, da je potrebno opraviti predhodne arheološke raziskave, medtem ko so kriminalisti za nekaj dni zaprli gradbišče. Ker pa so bili

odkriti deli človeškega skeleta in preostali predmeti ob terenskem ogledu časovno nedoločljivi, je bilo s PU Celje dogovorjeno, da se bodo nadaljne raziskave izvedle šele po določitvi približne starosti skeletov in okvirni dataciji pokopa na Inštitutu za sodno medicino v Ljubljani. Okvirna datacija je posmrtno ostanke opredelila kot starejše od 100 let, kar je pomenilo, da sodijo med arheološke ostaline in so v pristojnosti ZVKD-1 in ZVKDS OE Celje, ki je zadevo vzel (začasno) v ponovno obravnavo.



Rob gradbene jame, kjer so bili odkriti deli človeškega skeleta (slikano proti vzhodu).

Depo iz Mušje jame pri Škocjanu na Krasu. Katalogi in monografije 42, Ljubljana 2016

Biba Teržan, Elisabetta Borgna, Peter Turk



V založništvu Narodnega muzeja Slovenije je kot 42. zvezek serije Katalogi in monografije izšla temeljna objava največjega slovenskega prazgodovinskega depoja.

V obsežni monografiji (764 strani) so v ločenih študijah predstavljene vse zvrsti predmetov, ki so jih odkrili v breznu Mušja jama oz. Jama na Prevali južno od Škocjana. Poleg glavnih avtorjev so besedila prispevali tudi Patricija Bratina, Daniele Girelli, David Heath, Katja Hrobat, Brigitta Mader, Paola Maggi, Andrej Mihevc, Boris Orel, Primož Pavlin, Maša Sakara Sučević in Neva Trampuž Orel.

V kamnitem nasutju na dnu brezna so z raziskavami med letoma 1909 in 1911 odkrili velike količine votivnih najdb. V monografiji je natančno predstavljene

nih več kot 800 bronastih in železnih predmetov: napadalno orožje (sulične osti in kopita, meči in sekire), konjska oprema, obrambno orožje (čelade, golenice in oklepi), posodje (vedra, kotlički, skodele, skodele, poneve), orodje (noži, žage, srpi, šila, kavljivi in trizoba) in noša (igle, fibuli, obročasti nakita in okrasne plošče). Objavljene so tudi speleološka študija brezna, temeljita zgodovina raziskav in obširna študija o kemični sestavi deponiranih bronastih predmetov. V sintetičnem zaključku je najdišče umeščeno v sredozemski in srednjeevropski prostor kot eno osrednjih nadregionalnih votivnih mest v pozni bronasti dobi in na začetku železne dobe (13.–8. stoletje pr. n. št.).

V depozu močno prevladuje orožje, katerega poglobljena značilnost je oddaljen izvor. Glede na najštevilnejše primerjave izhaja iz vzhodnih in severnih obrobij Karpatske kotline (nekateri tipi zvončastih čelad, suličnih osti in sekir), iz severnega in osrednjega Apeninskega polotoka (nekateri tipi grebenastih čelad in suličnih osti), prostora severno od Alp (nekateri tipi suličnih osti), zahodnega Balkana (nekateri tipi mečev in sekir) in tudi Egejskega prostora (železni meč in sulične osti). V najmlajšem obdobju odlaganja votivnih predmetov (9.–8. st. pr. n. št.) so primerjave za nekatere tipe čelad, suličnih osti in za plavutaste sekire bolj regionalno obarvane (severovzhodna Italija in jugovzhodnoalpski prostor). Nekoliko drugačno podobo orisuje noša iz depoja v breznu (igle, fibuli, obročasti nakit), ki jo je moč povezati z bližnjimi regijami zahodnega Balkana, jugovzhodnoalpskega prostora in severne Italije. Dinamika deponiranja v breznu iz Mušje jame se je v dolgi zgodovini odlaganja gibala od gradiva Karpatskega izvora, Apeninskega izvora, prekoalpskega izvora, zahodnobalkanskega izvora in bližjega jugovzhodnoalpskega izvora oz. izvora s področja Caput Adriae. Glede na daleč prevladujoč delež orožja v depozu je v zaključku podana teza o votivnem odlaganju orožja premagancev.

Arheološko raziskovanje jam v letu 2015 in 2016

Matija Turk

V zadnjem letu in pol je Inštitut za arheologijo ZRC SAZU izvedel arheološke raziskave v jami Vuzelnica (EŠD 30030), Spodmolu v Selški lozi in v Partizanski jami. V Vuzelnici, ki leži v Beli krajini, so domačini iz Radovice odkrili ostanke pleistocenske favne: kosti jamskega medveda in jelena. Odkritje domačinov in njihova želja po arheološki raziskavi jame je privedlo do sondiranja, med katerim so bila v jami odkrita tudi kamnita orodja.

Med sondiranjem v Spodmolu v Selški lozi, ki leži v bližini Prestranka, je bila plitvo pod površjem odkrita bogata bronastodobna plast, ki je poleg keramike vsebovala nekaj mikrolitskih orodij. Pod kulturno plastjo z bronastodobnimi najdbami so ležale plasti sterilne ilovice.

Povod za arheološko izkopavanje v Partizanski jami je bilo odkritje ljubiteljskega arheologa Pavla Jamnika, ki je v jami našel kamnito orodje, človeški fosilni zob in ostanek stenske poslikave. Med arheološko raziskavo sta bila poleg ostankov favne in nekaj skromnih kamnitih odbitkov najdena še dva človeška fosilna zoba. Splošna ugotovitev raziskave je, da so v sicer navidez intaktnih plasteh prisotne najdbe iz različnih obdobij.



Jama Vuzelnica.



Partizanska jama.

Nova dognanja o poselitvi Navporta v času 2. in 1. st. pr. n. št.

Petra Vojaković, Iris Bekljanov Zidanšek

Izgradnja kanalizacije Glušič na Vrhniki je potekala znotraj območja vpisanega v Register nepremične kulturne dediščine pod evidenčno številko 843 (Vrhnika – Trško jedro). Na zemljiščih parc. št. 2951/1, 2951/4, 2783/1, k.o. Vrhnika (slika 1), je bilo tekom arheološkega dokumentiranja na območju razširitve za jašek J5, na globini 1,6 m, odkrita intaktna arheološka plast z zgodnjemrskimi najdbami (slika 2), zaradi česar so sledila omejena arheološka izkopavanja, v skupni dolžini 11,5 m in širini 4,5 m. Arheološke raziskave na levem bregu Ljubljanice so tako dopolnile vedenje o razvoju poselitve na območju Navporta v času 2. in 1. st. pr. n. št.



2. Pogled na ruševinsko plast.



1. Lokacija arheoloških raziskav označena na ortofotu.

Predstavitev serije Archaeologia Poetovionensis

Mojca Vomer Gojkovič



V Pokrajinskem muzeju Ptuj - Ormož nadaljujemo z izdajanjem serije Archaeologia Poetovionensis. Konec leta 2016 je izšla tretja številka: PTUJ. Grobišče pri Osnovni šoli Breg.

Na planincih lušno biti - življenje na kamniških planinah

Janja Železnikar



1. Poletje na Veliki planini in arheologija visokogorja.
Foto: Janja Železnikar.

Nova stalna razstava Na planincih lušno biti prikazuje pregled življenja na kamniških planinah od prvih arheoloških najdb do danes. V središče razstave je postavljena Velika planina, kot največja pašna planina na Slovenskem (naš muzej hrani zapuščino Vlasta Kopača z Velike planine), arheološko pa je obravnavan prostor Kamniško-Savinjskih Alp.

Razstavo sva pripravili mag. Zora Torkar in Janja Železnikar ob 55. obletnici ustanovitve kamniškega muzeja. Oblikovala jo je Polona Zupanič, Mi. ka. do. Posvetili smo jo v čast Vlastu Kopaču in dr. Tonetu Cevcu, velikanoma slovenskega gorništvu, raziskovalcema in velikima ljubiteljema Velike planine, ki sta zaslužna, da ima danes še kolikor toliko avtentičen videz. V letu 2016 je skupina raziskovalcev, ki se je zbrala okrog Toneta Cevca (Miran Bremšak, France Stele, dr. Jana Horvat, Janez Bizjak, dr. Ivan Turk idr.) praznovala 20. obletnico od prve uspešne raziskovalne akcije Na stanu pod Kamniškim sedlom. Tam so našli ostanke antične visokogorske postojanke. Do leta 1995–1996 smo s pogorja Kamniško-Savinjskih Alp poznali le jamski postojanki, Potočko zijalko in Mokriško jamo, ki sta bili obiskovani pred 30.000 leti. Sprehodimo se skozi zgodovino arheoloških raziskav v K–S Alpah, odpiramo vprašanja: kaj je bil najprej človek v planinah – lovec, nabiralec, rudar ali pastir? Komu pripadajo številni odlomki lončenih posod, orodij, kresilnikov, nakit? Kakšen je bil vsakdan pastirja v rimskem času? Spoznamo ovalno arhitekturo velikoplaninske bajte in argumente za njeno datiranje v konec 16., začetek 17. stoletja.



2. Ognjišče velikoplaninske bajte in oprava pastirja.
Foto: Zora Torkar.

Predstavljamo kontrast letnih časov – poletje in zima (1.). Enkrat je gospodar planine pastir, drugič bajtar, gornik, smučar. Številne fotografije in dokumenti so skenirani in predstavljeni na malih ekranih. Razstava opozarja na varovanje ne samo arheološke, etnološke in kulturne dediščine, temveč tudi na varovanje narave. V interaktivnih kotičkih so predstavljene zdravilne, endemične rastline, živalske vrste, ki so značilne za visokogorje in so zaščitene in vključene v Naturo 2000. Učimo se obnašati v gorah in spoštovati naravo. Tipamo surovo volno, zvonimo na pravi kravji zvonec, spoznamo »vremenarko« - bodečo nežo in v luknji poiščemo neznano bitje, ki se skriva pod ?. Raziskujemo relief Velike planine ...

Z rekonstrukcijo je nakazana notranjost velikoplaninske bajte – izba (2.), v kateri vidimo avtentično odprto ognjišče, police z značilnim keramičnim in lesenim posodjem, replikami sirov oz. masla. Srečamo s pastirjevo opravo, orodjem in orožjem, ki ga je potreboval na planini, pa tudi z njegovim verovanjem in ustvarjalnostjo. Na filmih, ki so nam jih posodili arhiv RTV Slovenije, posamezniki in Inštitut za slovensko narodopisje, spoznamo delo in življenje pastirjev v kratkih poletnih mesecih na planini. V delu razstave so prikazani posebneži Velike planine – trniči in pisave za trniče. Spremljajo jih kratki posnetki s prikazom izdelave. v otroškem kotičku pa so igre in pastirske pravljice.

Gorenji Leskovec - Arheološko najdišče (EŠD 12056)

Alja Žorž

V letu 2016 so na odročnem gričevnatem območju jugovzhodne Slovenije, v vasi Gornji Leskovec, potekale zahtevnejše arheološke raziskave ob gradnji. Izvedla jih je ekipa ZVKDS, CPA, pod vodstvom dr. Alje Žorž, višje konservatorke.

Spremljali smo izkop gradbene jame, ki je potekal na območju predhodno porušene hiše postavljene v začetku 19. stoletja. Odkrite arheološke plasti, strukture in najdbe pričajo o rabi območja v času od srednjega veka do danes. Vendar posamezne prazgodovinske in rimskodobne najdbe, med katerimi se pojavljajo kamni odbitki in orodje, del glinenega svitka, odlomki lončenine, stekla ter del volutne oljenke, potrjujejo uporabo širšega prostora že v starejših obdobjih. To odkritje vsekakor ne preseneča, saj so starejša najdišča in najdbe v širši okolici pogosta.

Najstarejše plasti in strukture segajo v čas poznega srednjega/zgodnjega novega veka (15.–17. stoletje), ko je na tem mestu najverjetneje že stala stanovanjska hiša, od katere pa so se ohranili le kosi gradbenega materiala in posamezne jame za kole. K hiši je pripadala večja odpadna jama na mestu zamočvirjene naravne kotanje, ki so jo z naselbinskimi najdbami in gradbenim materialom zapolnjevali vsaj do konca novega veka ter kulturne plasti in jamice v jugovzhodnem delu izkopnega polja, na območju izven objekta. Najdbe iz omenjenega časovnega obdobja so najštevilčnejše. Prevladuje lončenine brez premaza, groba kuhinjsko

in fino namizno posodje. Izstopajo odlomki pečnice s predrto prednjo plošči ter odlomki steklenic.

V obdobju novega veka je bila na območju izkopa zgrajena manjša stanovanjska hiša, katere temelji so bili ob prihodu mestoma še ohranjeni. K sledovom novoveške uporabe sodijo tudi novoveška nasutja znotraj in izven objekta ter manjše jame. V ta čas lahko umestimo najdbe novca Krajcerja Franca II., odlomke beloprstene lončenine, porcelana in stekla. V moderni dobi je bil k novoveškemu objektu prizidan hodnik ter klet, pred gradnjo pa je bil teren utrjen z nasutji. V zadnje obdobje uporabe sodijo tudi jarki za električno napeljavo.

Zaključimo lahko, da je bilo območje raziskav poseljeno vse od prazgodovine dalje, najbolj intenzivno pa je bilo v uporabi v času od poznega srednjega veka do konca novega veka. Vsekakor rezultati raziskav predstavljajo dodaten doprinos k arheologiji in poznavanju poznega srednjega in novega veka na osamljenih gričevjih na območju Gornjega Leskovca, ki je danes odmaknjeno od mesta in redko poseljeno, v preteklosti pa je predstavljalo ugodno lego za kmetijstvo, še posebej sadjarstvo, od koder so večjim naseljem ob reki Savi dobavljali poljedelske pridelke in les.



Prej obstoječa hiša zgrajena v začetku 19. stoletja (foto: M. Pergar).



Skoraj v celoti ohranjen novoveški lonec in situ (foto: A. Žorž).

Arheološka izkopavanja na območju oranžerije pri Gradu Snežnik

Alja Žorž

Na območju Gradu Snežnik so se raznovrstne predhodne raziskave povezane z obnovo območja okoli gradu odvijale že od leta 2009. Leta 2010 so v testnem jarku v oranžeriji naleteli na do sedaj najstarejše odkrite sledove na območju gradu, ki segajo v čas bronzaste dobe. Najdišče je bilo tedaj vpisano v Regiser kulturne dediščine kot Snežnik - Arheološko najdišče Snežniški park (EŠD 28860). Nato so nekaj odlomkov bronastodobne lončenine odkrili tudi ob spremljavi izgradnje električne napeljave leta 2014. V letu 2016 pa smo opravili prve raziskave v obliki arheološkega izkopavanja, ki so potekale na območju predvidene ureditve parkovnih poti in gradnje novega čebelnjaka. Raziskave je izvedla ekipa ZVKDS, CPA, pod vodstvom dr. Alje Žorž, višje konservatorke.

Čeprav je izkopno polje v večini (razen na območju čebelnjaka) dosegalo le širino do 1,80 m, smo z rezultati raziskav, ki so potekale od oktobra do decembra

2016, prej odkrite posamezne najdbe, umestili v širši arheološki kontekst. Novoveški vkopi in plast stare ornice so posegli v prazgodovinsko kulturno plast. Vanjo so bile vkopane jamice za kole in manjše jamice z odlomki lončenine ali pa smo na površini zasledili večjo koncentracijo najdb. Med prazgodovinskimi najdbami prevladuje skoraj izključno lončenina, vendar pa redki kosi hišnega lepa in živalskih kosti ter jamice za kole in stojke nakazujejo, da so si ljudje na tem območju postavili vsaj začasna zatočišča, za predpostavke o obstoju večje naselbine pa imamo premalo podatkov. Vsekakor lahko potrdimo, da so se ljudje vsaj kratek na območju obstoječega gradu zadrževali že v obdobju prehoda iz srednje v pozno bronasto oziroma v zgodnjo bronasto dobo. Redke rimskodobne in srednjeveške ter številne novoveške in moderne najdbe kažejo, da je bila bližnja okolica obljudena tudi kasneje, najintenzivneje v novem veku.



Pogled na oranžerijo pred raziskavami. V ospredju so vidni temelji prej obstoječega čebelnjaka (foto: A. Žorž).



Izbor odlomkov bronastodobne lončenine (foto: M. Arh).

