



ARHEOLOGIJA
v letu **2015**
dediščina za javnost

Strokovno srečanje Slovenskega arheološkega društva
Ljubljana, Narodni muzej Slovenije - Metelkova
31. marec – 1. april 2016

S A D
SLOVENSKO
ARHEOLOŠKO
DRUŠTVO



ARHEOLOGIJA
v letu **2015**
dediščina za javnost

Zbornik povzetkov

Strokovno srečanje Slovenskega arheološkega društva
Ljubljana, Narodni muzej Slovenije - Metelkova

31. marec – 1. april 2016

Uredila Petra Stipančič, Bojan Djurić, Matija Črešnar

Tehnična urednica Nives Spudić

© Slovensko arheološko društvo 2016
Vse pravice pridržane.

Založilo Slovensko arheološko društvo

Zanj Bojan Djurić, predsednik

Oblikovanje in prelom Maja Jerala

Besedila niso lektorirana.

Objavljeno v pdf obliki, dostopno na www.arheologija.si.

VSEBINA

- 7 Okoljska arheologija in paleoekologija: palinologija, arheobotanika in arheozoologija
Maja Andrič, Tjaša Tolar, Borut Toškan
- 8 Ljubljana - Hiša Gornji trg 29
Alenka Julijana Berdnik
- 9 Arheološko izkopavanje na Ančnikovem gradišču pri Jurišni vasi
Alenka Julijana Berdnik, Zvezdana Modrijan
- 10 Arheološke raziskave v Begunjah pri Cerknici
Eva Butina
- 11 Arheološke raziskave v Zasavju
Mija Černe, Nika Veršnik
- 12 Arheološki kontekst Poštela
Matija Črešnar, Branko Mušič in Biba Teržan s sodelavci: Manca Vinazza, Miha Mihelič, Igor Medarič, Petra Basar, Nina Zupančič in Matej Dolenc
- 13 Kamnolomska krajina sv. Ane nad Podpečjo v Ljubljani
Bojan Djurič, Edisa Lozić, Igor Rižnar, Luka Gale
- 14 Arheološke raziskave ob gradnji v Zagorju ob Savi
Matej Draksler
- 15 Arheološki testni izkop v Smledniku
Matej Draksler
- 17 Arheološke raziskave ob gradnji in arheološko izkopavanje v Spodnji Hrušici
Samo Hvalec
- 18 Roman stories from the crossroads (katalog razstave v angleški različici)
Janka Istenič
- 19 Sledovi rimske vojske na Slovenskem (KIM 41)
Janka Istenič, Jana Horvat, Boštjan Laharnar
- 20 Stari trg pri Ložu
Draško Josipovič, Barbara Brezigar
- 21 Zaščitno arheološko izkopavanje na najdišču Svetje pri Medvodah
Draško Josipovič, Barbara Brezigar
- 22 Informativna analiza vlog pri strokovni komisiji za arheološke raziskave v obdobju 2014-15
Mihela Kajzer Cafnik, Danijela Brišnik
- 23 Arheološke raziskave ob gradnji na gradu Rakičan
Branko Kerman
- 25 Arheološke raziskave na območju Rombona
Uroš Košir
- 28 Podzemelj, Kučar - južni vrh
Otmar Kovač, Lucija Grahek

- 29 Arheološke raziskave v Novem mestu-Kapiteljska njiva
Borut Križ, Petra Stipančič
- 30 Prazgodovinska krajina Knežaka in Ilirske Bistrice
Boštjan Laharnar, Edisa Lozić, Benjamin Štular
- 31 Arheološke raziskave na vzhodnem platoju gradu Ptuj
Evgen Lazar
- 32 Arheološke raziskave Štalce, Železniki
Rene Masaryk
- 33 Arheofakt
Rene Masaryk
- 34 Arheološke raziskave v Ljubljani - Slovenska cesta 2014
Rene Masaryk, Alenka Julijana Berdnik
- 35 Arheološke raziskave v Ljubljani - Slovenska cesta 2015
Rene Masaryk, Alenka Julijana Berdnik
- 36 Colatio
Vesna Merc
- 37 Arheološke raziskave ob gradnji v Bovcu
Miha Mlinar
- 38 Arheološke raziskave ob gradnji na Mostu na Soči
Miha Mlinar
- 39 Arheološko sondiranje v Bodeščaj pri Bledu
Zvezdana Modrijan
- 40 Arheološke raziskave financirane iz državnega proračuna v letu 2015
Tadeja Mulh, Gašper Rutar
- 41 Arheološke raziskave na Ptuj-objekt Purg
Miha Murko, Maja Janežič
- 42 Arheološka izkopavanja na najdišču Lancova vas-sektor 8
Ana Plestenjak, Jerica Brečić
- 43 Arheološke raziskave v Piranskem zalivu
Mateja Ravnik, Alenka Tomaž, Irena Lazar
- 45 Arheološke raziskave v parku dvorca Dornava
Gašper Rutar, Miha Murko
- 47 Rimskodobni vodnjak iz Dolge vasi pri Lendavi
Samo Sankovič
- 49 Šmartno pri Litiji - rimskodobno grobišče
Primož Stergar

- 50 Arheološke raziskave ob gradnji plinovodnega omrežja v območju Maistrove in Raičeve ulice na Ptuju
Primož Stergar
- 51 Arheološke raziskave ob gradnji v Rabelčji vasi na Ptuju
Ahac Šinkovec
- 52 Strategija razvoja kulture v mestni občini Ljubljana 2016-2019
Metka Štrajhar
- 53 Arheološka učna pot treh gradov v Škofji Loki
Jože Štukl
- 55 Arheološke raziskave ob gradnji - Izola in sv. Anton
Alenka Tomaž, Mateja Ravnik, Miha Murko, Monika Zorko
- 56 Arheološke raziskave v Podlehniku
Alenka Tomaž, Mateja Ravnik, Miha Murko, Monika Zorko
- 58 Nov deblak na Ižanski cesti v Ljubljani
Pavla Peterle Udovič
- 59 Zgodbe v kamnu - lapidarij kamniškega muzeja
Janja Železnikar

Okoljska arheologija in paleoekologija: palinologija, arheobotanika in arheozoologija

Maja Andrič, Tjaša Tolar, Borut Toškan

Rastlinski in živalski ostanki, ki jih najdemo na arheoloških najdiščih ter v močvirskih in jezerskih sedimentih, so dober vir podatkov o načinu življenja, gospodarstvu, prehranskih navadah, nekdanjem okolju in prilagoditvi človeka nanj v različnih obdobjih. Vendar pa je treba znati te podatke pravilno zbrati in »prebrati«. S prvo celovito predstavitvijo področja delovanja palinologije, arheobotanike in arheozoologije v slovenskem jeziku bo to odslej lažje. Knjiga je razdeljena na dva dela. Prvi, splošni del je posvečen teoretični predstavitvi palinologije, arheobotanike in arheozoologije. Orisu osnovnih vrst rastlinskih in živalskih najdb ter razmer, v kakršnih se odlagajo in ohranjajo v sedimentu, sledi predstavitev poglavitnih raziskovalnih metod in najpomemb-

nejših interpretativnih okvirjev. V drugem delu je na kratko povzetih več primerov uporabe okoljske arheologije pri obravnavi različnih arheološko pomembnih problematik, s poudarkom na pomenu primerne izbire osnovnih metod dela.

Knjiga se lahko uporablja kot univerzitetni učbenik pri študiju arheologije in nekaterih drugih ved (npr. biologije in geologije) ter kot priročnik terenskim arheologom. Lahko je zanimivo branje že aktivnim raziskovalcem, ki bi želeli tovrstne študije vključiti v svoje raziskovalno delo. Zaradi tekočega podajanja snovi, številnih ilustracij in kopice praktičnih primerov pa lahko po knjigi poseže tudi zainteresirana nestrokovna javnost, ki so ji zapletene znanstvene objave nezanimive.



Okoljska arheologija in paleoekologija: palinologija, arheobotanika in arheozoologija (ovitek).

Ljubljana - Hiša Gornji trg 29

Alenka Julijana Berdnik

Na lokaciji Gornji trg 29 se je investitor na območju porušene hiše odločil zgraditi stanovanjski objekt. Gradbena dela so se začela brez izvajanja v kulturno-varstvenih pogojih določene arheološke raziskave - dokumentiranja ob gradnji. Po posredovanju odgovorne konservatorke, ki je gradbena dela zaustavila, smo v presekih izkopanih gradbenih sond prepoznali večji arheološki potencial. Z arheološko raziskavo smo pričeli dne 28. 8. 2015 in je trajala do 3.9.2015. Podoba najdišča se je oblikovala skozi različna časovna obdobja in je posledica intenzivnih antropogenih in naravnih dejavnikov. Sama lega najdišča, ki se nahaja pod vzpetino, je determinirala logiko nalaganja koluvijalnih nanosov na območju, ki pada od severovzhoda proti jugozahodu. V neprepustnih peščenjakovih tleh so na pobočju Grajskega griča struge vrezovali hudourniki, dve smo prepoznali tudi na najdišču in sta nastale pred poselitvijo prostora. Teren je bil intenzivno preoblikovan v antičnem obdobju, ko to območje najprej zravnajo, nato pa nasujejo. V tej fazi moramo obravnavano območje gledati v povezavi z najdiščem Gornji trg 30, ki je bilo raziskano leta 1991. Tam so našli ostanke objektov zgodnje rimske naselbine. Zaradi večje količine vode, ki še danes odteka iz Grajskega griča, so že v antiki prostor poizkusili izsušiti s pomočjo drenažnih jarkov (slika 1). Teren so nato nasuli in



Pogled proti vzhodu na izpraznjena drenažna jarka. Pravokotno ju preseka strojna sonda (foto: J. Stehlikova).

tlakovali ter ustvarili zunanje hodne površine, ki jih vidimo v povezavi z južneje odkritimi objekti. Raziskave so nam ponudile tudi zanimivo odkritje iz obdobja zgodnjega novega veka, kamor datiramo shrambno jamo, ki je imela stene utrjene s prepletom iz vej. V jami smo odkrili štiri keramične lonce in nekaj steklenega posodja (slika 2). V nekaterih loncih in zasutju jame smo našli peške različnih sadežev.

Z izgradnjo novoveškega objekta so bile starejše arheološke plasti močno poškodovane. Ta poseg je bil še posebej invaziven v osrednjem in severovzhodnem delu, kjer smo odkrili sledove posameznih jam (vključno z zgoraj opisano) le na nivoju sterilne plasti. V sklop objekta spada tudi vodnjak, ki je bil v nižjem delu zgrajen iz opek, na vrhu pa je bil ojačen s kamnitimi bloki. Vodnjak so zasuli v polpreteklem obdobju.



Pogled na shrambno jamo, v kateri smo našli štiri keramične lonce (foto: J. Stehlikova).

Arheološko izkopavanje na Ančnikovem gradišču pri Jurišni vasi

Alenka Julijana Berdnik, Zvezdana Modrijan

Od začetka maja pa do julija 2015 so v okviru projekta "Rojstvo Evrope" potekala raziskovalna arheološka izkopavanja na Ančnikovem gradišču, z namenom lociranja poteka še neraziskanega odseka obzidja in kasnejše prezentacije le-tega. Raziskave je izvedel Konzorcij Iza – SStik (Inštitut za Arheologijo Znanstvenoraziskovalnega centra Slovenske akademije znanosti in umetnosti in Skupina STIK) pod vodstvom dr. Zvezdane Modrijan.

Raziskave so obsegale severni rob naselbine med sondama, izkopanima leta 2008 in 2010 in območje severno od njiju, v smeri, kjer smo pričakovali nadaljevanje v letu 2010 odkritega obzidja, ki je naselbino varoval na Z strani. Zid smo sprva sledili v smeri proti severovzhodu, po 16 m pa se je zalomil proti vzhodu, kjer je potekal preko celotnega izkopnega polja in še izven njega. Na mestu zaloma je bil zid dodatno okrepljen. Med raziskavo smo opazili razlike v gradnji. Na severnem delu je bil zid grajen manj skrbno in nenatančno, zato menimo, da se je celotno obzidje na severnem delu porušilo in je bilo postavljeno na novo. V povezavi z uničenjem zidu vidimo tudi ostanek lesene palisade, ki smo jo prepoznali v jarku in sedmih jamah za stojke v njem. Palisada poteka vzporedno s severnim krakom



Generalni načrt letošnjih izkopavanj. S svetlo rjavo barvo so prikazani približni obrisi objektov, z oranžno ognjišča, s temno rjavo pa ruševinska plast z večjo količino najdb (izdelava: R. Klasinc).

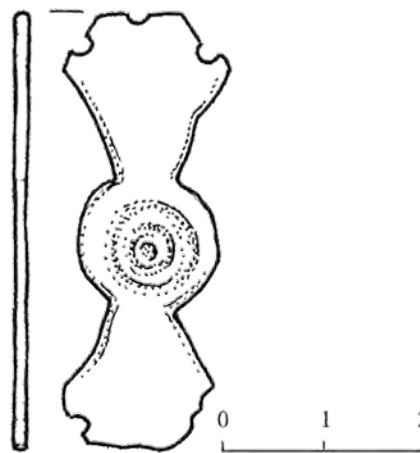
obrambnega zidovja. Ker je bila postavljena kasneje od obzidja domnevamo, da gre za začasen obrambni element za porušeni delom obzidja, postavljen v času popravila zidu.

Med raziskavo smo dokumentirali tudi štiri objekte, vsi so stali na delno v pobočje vsekanih terasah, le en objekt se je na zahodni strani naslanjal še na obzidje. Objekte smo zamejili na osnovi njihovih pogorišč. Z letošnjimi raziskavami smo ugotovili, da objekti niso bili nanizani le ob obzidju, vsaj v severnem delu je bil očitno poseljen tudi osrednji del naselbine.

Med najdbami je letos izstopalo veliko število predmetov, ki jih lahko povežemo z rimsko vojsko (deli pasnega okovja, fibule s čebuličastimi glavicami, glazirane keramika...). Tovrstne najdbe so bile zgoščene ob obrambnem zidu. V objektih, vsekanih v pobočje, je med najdbami prevladovalo železno orodje in groba hišna keramika. Opisana situacija potrjuje že prej postavljeno tezo o manjši vojaški posadki med večinskim civilnim prebivalstvom.

Najdbe in arheološki zapisi se ujemajo z že postavljenim časovnim okvirom naselbine od tretjega do sredine 5. stoletja n.št. Ali gre v tem času za kontinuirano poselitev ali za več poselitvenih sunkov, bo pokazala natančnejša analiza vsega gradiva.

Tudi tokrat smo prepoznali sledi slovanske prisotnosti, ki pa je bila kratkotrajne narave.



Krilat pasni okov (risba: N. Grum).

Predhodnje arheološke raziskave na območju predvidene novogradnje stanovanjske hiše Fink-Gruičič, Begunje pri Cerknici

Eva Butina

Predhodne arheološke raziskave v obliki arheološkega dokumentiranja ob gradnji so bile izvedene na območju predvidene novogradnje na parceli št. 1567/4, k.o. Begunje pri Cerknici. Na raziskanem območju velikosti 380 m² smo odkrili intaktne arheološke plasti, ki vsebujejo večjo količino prazgodovinskih arheoloških najdb. Na najdišču se je pod plastjo prekoreninjene travne ruše SE 001 nahajala pokopana ornica - premešana rjava meljasta glina SE 002, debela od 20 do 35 cm, ki je vsebovala redke najdbe. Pod SE 002 se je nahajala plast SE 003 iz zbite rjave meljaste gline, ki je vsebovala številne najdbe in v kateri smo dokumentirali arheološke objekte (jame, kurišča...). Plast zaradi velikosti in debeline obsega ni bila izkopana v celoti. Na podlagi arheoloških sond (Sonda 1 in Sonda 2) se je namreč pokazalo, da je plast SE 003 debela od 25 cm na jugo-vzhodnem delu ob cesti in do 75 cm na severozahodnem robu izkopnega polja, zato, zaradi prekratkega terminskega plana in pomanjkanja strokovne ekipe, del plasti ni bil raziskan. Geološka osnova – dolomitna in apnenčasta skala se ponekod pojavi že na globini 0,35 m in močno valovi (tudi do globine 1,25 m).

Pri dokumentiranju ob gradnji smo dokumentirali in pobrali skupno 1168 najdb, od tega 639 odlomkov lončenine, 14 odlomkov gradbenega materiala in 515 kosov ostalih najdb. Pri lončenini močno prevladuje prazgodovinska lončenina s 569 odlomki, odlomkov

srednjeveške lončenine je bilo 48, novoveške 12 in 10 odlomkov lončenine je neopredeljenih. Na območju raziskav smo pobrali 6 odlomkov rimskodobnega gradbenega materiala, 2 odlomka novoveškega in 6 odlomkov gradbenega materiala iz 20. oz. 21. stoletja. Zelo velik delež najdb predstavljajo kosi lepa ali ožgane gline (391 kosov), kamena orodja (37 kosov) ter kameni odbitki oz. jedra (33) in železo – boksitova ruda (17 kosov). Poleg rude je bilo odkritih tudi 7 kosov železove taline, 3 kosi kovine iz 20. stoletja in 9 kosov časovno neopredeljenih kovanih žebeljev, redki odlomki stekla iz 20. stoletja (4 odlomkov) in 1 kos plastike ter 13 odlomkov (262 g) živalskih kosti. Prazgodovinska lončenina vsebuje več odlomkov ročajev in ostenj posod. Ohranjeni odlomki dna večjih posod in prej omenjeni primerki odlomki ustij in ostenja žal niso dovolj izpovedni za tipološko opredelitev lončenine. Glede na preliminarno oceno gre za bronastodobno, lahko tudi zgodnje železnodobno lončenino.

Kamena orodja in odbitki se pojavljajo po celotni plasti SE 003. Med kamenimi orodji imamo več primerov klin, dve poškodovani/nedokončani puščici, eno nohtasto praskalo in več orodij z retuširanimi stranicami in izjedami. Vsa orodja so narejena iz lokalnega roženca, ki se pojavlja v različnih odtenkih rjave, zelene, sive in črne barve.



Begunje pri Cerknici, izbor najdb.

Arheološke raziskave v Zasavju

Mija Černe, Nika Veršnik

Na območju predvidene gradnje visokovodno energetskega nasipa s tesnilno zaveso za HE Brežice je med septembrom in decembrom 2015 ekipa Centra za preventivno arheologijo izvedla arheološko dokumentiranje strojnih testnih jarkov in dokumentiranje ob gradnji.

Testni jarki so bili izkopani na območju, kjer so bile pri predhodnih arheoloških raziskavah leta 2014 odkrite arheološke ostaline. V prvem testnem jarku je bila na globini enega metra odkrita plast apnenčastih lomljencev premešanih z zemljino, ki so bili verjetno del neke strukture, katero je uničila voda do nerazpoznavnosti. V drugem testnem jarku je bila na globini 0,5 m odkrita ruševinska plast, ki je pripadala novoveškemu stanovanjskemu objektu. Med novoveškimi arheološkimi najdbami, odkritimi v premešani ruševinski plasti, je v največjem številu zastopana keramika, med katero je največ odlomkov pečnic in nekoliko manj opek ter odlomkov posodja. Med ostalimi najdbami so še železni žebliji, kamniti brus, živalske kosti in večje število obdelanih apnenčastih kamnov, ki bi lahko predstavljali gradbeni material.

Pod ruševino se je ohranil le vogal temelja, ki je bil grajen iz obdelanih apnenčastih kamnov. Preostali



Pečnica z uokvirjenim hrastovim listom.

Arheologija v letu 2015 - dediščina za javnost

del objekta je bil odplavljen, kar potrjuje tudi naplavinska plast, ki je segala vse do ohranjenega dela objekta. Objekt je izrisan tudi na historičnih kartah. Prvič se je pojavil na Franciscejskem katastru iz leta 1824, izrisan pa je tudi na Jožefinskem vojaškem zemljevidu druge izmere (1829-1835) ter na karti reke Save iz leta 1839. Po pisnih virih se prvega gospodarja te domačije omenja v letu 1725, zadnjega pa v letu 1844. Skoraj zagotovo pa je bila hiša opuščena od leta 1858, ko se te domačije ne vodi več v evidencah.

Med dokumentiranjem ob gradnji smo odkrili dve utrditvi brežine Save. Mlajša utrditev je iz časa večjih regulacijskih posegov, ki so se začela v drugi polovici 19. stoletja. Odsek odkrite utrjene brežine je bil dolg 43 m in v hodnem ravninskem delu širok 0,9 m. Utrjena struktura je potekala vzporedno z obstoječo strugo Save, vendar je bila oddaljena za 20 m od današnjega brega. To je zelo verjetno posledica poglobljanja rečne struge, saj so jo v zadnjih štiridesetih letih poglobili vsaj za 3 m.

Izgradnja druge, starejše utrditve ni znana. Apnenčasti kamni so deloma obdelani in nekonsistentno ter nezvezno položeni. Obdelava kamna je zelo podobna obdelavi kamnov odkritega temelja objekta. Strukturo lahko povežemo z utrditvijo, ki je bila najdena v testnih jarkih pri predhodnih arheoloških raziskavah leta 2014.



Pogled na utrditev brežine Save.

Arheološki kontekst Poštela

Matija Črešnar, Branko Mušič in Biba Teržan s sodelavci: Manca Vinazza, Miha Mihelič, Igor Medarič, Petra Basar, Nina Zupančič in Matej Dolenc

V letu 2015 smo na arheološkem kompleksu Poštela nadaljevali interdisciplinarne raziskave, pri katerih sodelujejo Oddelek za arheologijo FF UL, Center za preventivno arheologijo ZVKDS, v sklopu projekta ENTRANS (1) Univerza v Bradfordu, v letu 2015 pa se nam je pridružil še Oddelek za geologijo NTF UL.

Del raziskav je bil usmerjen v preverjanje v prejšnjih sezonah prepoznanih anomalij, kot sta vhod v naselbino in večji prostor s keramiko in živalskimi kostmi ob južni skupini gomil na planoti Habakuk. Ob tem smo na območju severne skupine gomil nadaljevali preverjanje rezultatov v notranjosti največje, sicer že prekopane gomile.

V sklopu geofizikalnih raziskav smo povečali nabor uporabljenih metod in raziskave usmerili predvsem v notranjost naselja (slika 1). Ob tem smo na podlagi predhodnih rezultatov naredili tudi testne izkope na nekaj lokacijah (slika 2), ki nam pomagajo razumeti doslej pridobljene podatke na naselbini.

Nov korak pri naših raziskavah pomeni geokemično kartiranje, tako s prenosnim XRF aparatom kot z laboratorijskimi analizami vzorcev. Tovrstne raziskave prinašajo povsem nov sloj podatkov, ki v korelaciji z rezultati drugih prospekcijskih metod ponuja nove možnosti za raziskave uporabe prostora v preteklosti. Ob tem smo delo nadaljevali tudi na gomilnih nekropolah, kjer smo za raziskave velikih



Izvajanje meritev magnetne susceptibilnosti vrhnjega sloja tal z instrumentom Kappameter KT-5/KT-7.

gomil prvič preizkusil predvsem na prostor notranjosti naselbine, ob tem pa smo povečali tudi območja vrednotenja njihovih rezultatov.

Tudi tukaj se je potrdilo, da se grobovi med seboj precej razlikujejo, kar do neke mere otežuje analitske postopke, a smo kljub temu s sedaj že utečenimi postopki dokumentacije in meritev magnetne susceptibilnosti ponovno dobili pomembne podatke za nadaljnje delo, ki nas je pripeljalo do preliminarne ocene števila grobov na planem grobišču.

(1) The project ENTRANS is financially supported by the HERA Joint Research Programme (www.heranet.info) which is co-funded by AHRC, AKA, BMBF via PT-DLR, DASTI, ETAG, FCT, FNR, FNRS, FWF, FWO, HAZU, IRC, LMT, MHEST, NWO, NCN, RANNÍS, RCN, VR and The European Community FP7 2007-2013, under the Socio-economic Sciences and Humanities programme.



Izkopavanje testne sonde na osrednjem delu utrjene naselbine na Pošteli.

Kamnolomska krajina sv. Ane nad Podpečjo v Ljubljani

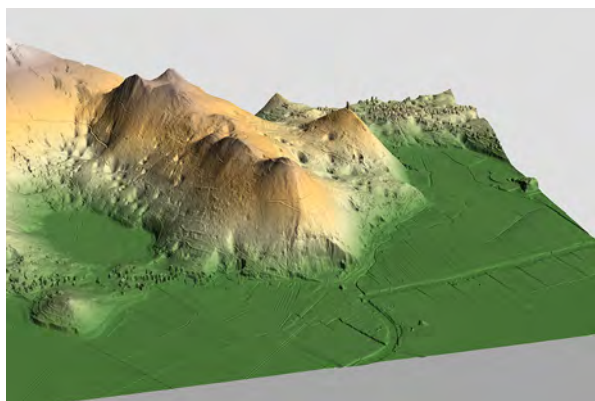
Bojan Djurić, Edisa Lozić, Igor Rižnar, Luka Gale

Na južnem robu Ljubljanskega barja, na desnem bregu Ljubljanice, leži v vznožju hriba Sv. Ane v Podpeči dokaj velik kamnolom apnenca, ki je bil odprt že vsaj v začetku 1. st. kr. št. in bil z različnimi presledki aktiven vse do leta 1973. Kamnolom temnega spodnjekrškega apnenca, čigar subvertikalne plasti različnih debelin in litotipov potekajo v smeri vzhod-zahod, je oskrboval rimsko kolonijo Emono, od srednjega veka naprej pa mesto Ljubljana, s kamnitimi bloki, okrasnim lumachella kamnom in apnom, žganim v Podpeči. Njegov pomen se je izredno povečal po uničujočem velikonočnem ljubljanskem potresu leta 1895. O obsežnih obnovitvenih dejavnostih v Ljubljani, pri katerih so bile uporabljane velike količine kamna in apna (cement je bil v Ljubljani uporabljen šele po 1. svetovni vojni), priča ne le veliki kamnolom v tistem času v lasti Kranjske stavbne družbe (nastal iz privatnega kamnoloma Jožeta Artača, danes v lasti podjetja Mineral), temveč tudi številni mali kamnolomi ležeči za hišami v Podpeči, številni posegi na pobočjih Sv. Ane nad vasjo in še vedno obstoječe apnenice v vasi. Posege na pobočjih nad kamnolomi je razkrila analiza lidarskih posnetkov (izdelal D. Mlekuž) in potrdilo terensko rekognosciranje leta 2015. Kažejo se kot vrsta raznolikih sledov različne starosti in različnih funkcij

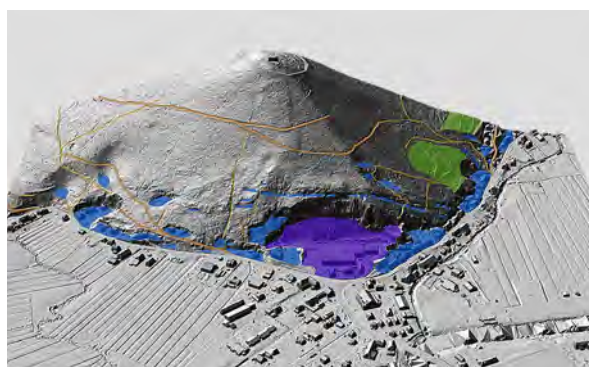
(kamnolomi, izkopi, prostori primarne obdelave, skladovnice kamenja, transportne poti, drče ...) vendar skoraj gotovo vsi iz popotresnega in poznejšega časa. Neposredno nad modernim kamnolomom v Podpeči je bil očiščen in dokumentiran (3D foto dokumentiranje opravil G. Rutar) del pribl. 300 m dolgega in do 5 m širokega kamnoloma terasaste oblike s sledovi ekstrahiranja (žepi za kline, vrtine ročnega kamnoseškega svedra). Analiza franciscejskega katastra in njegovih protokolov (lista Preserje in Jezero), ki kažejo stanje leta 1823 (protokol) oz. 1824 (karta), omogoča poleg rekonstrukcije razvoja kamnolomskih posegov v pobočja sv. Ane v zadnjih 200 letih tudi hipotezo o položaju najstarejšega, inicialno verjetno rimskega kamnoloma v Podpeči.

Gledano v celoti kažejo pobočja Sv. Ane razgibano kamnolomsko krajino, ki jo je treba kot vrsto kulturne (industrijske/gospodarske) krajine razložiti in po možnosti vključiti v načrt upravljanja s kulturno dediščino.

Gledano v celoti kažejo pobočja Sv. Ane razgibano kamnolomsko krajino, ki jo je treba kot vrsto kulturne (industrijske/gospodarske) krajine razložiti in po možnosti vključiti v načrt upravljanja s kulturno dediščino.



Širše območje sv. Ane generirano iz javno dostopnih podatkov lidarskega snemanja (E. Lozić).



Pobočja sv. Ane s sledovi kamnolomskih posegov (D. Mlekuž, B. Djurić).

Arheološke raziskave ob gradnji v Zagorju ob Savi

Matej Draksler

Najdišče pod Ocepkovim hribom je arheologom poznano že iz konca 19. stol. n. št., ko so na Cesti Borisa Kidriča odkrili skeletne grobove iz obdobja starejše železne dobe (6. do 4. stol. pr. n. št.). Izredno lepi pridatki v grobovih kažejo na bogastvo takratnih prebivalcev. Številni ostanki železove žilindre (stranski produkt pri taljenju) kažejo, da je predvsem obilje železove rude glavni razlog za intenzivno poselitev Medijske doline že v prazgodovini. Poselitev se nadaljuje tudi v obdobju mlajše železne dobe (3. - 1. stol. pr. n. št.), o čemer priča odkritje dveh skeletnih grobov iz tega časa na današnji Levstikovi ulici.

Arheološke raziskave območja ureditve mestnega trga so razkrile doslej še neznane ostaline rimske poselitve, ki se je razprostirala na prisojnem pobočju pod Ocepkovim hribom. Izkopane plasti, ki jih interpretiramo kot izravnavo terena so bile izredno bogate s številnimi fragmenti antične lončenine, keramičnega gradbenega materiala ter z železnimi in bronastimi predmeti. Odkrili smo plitev jarek, zapolnjen s hišnim lepom (glinen omet), ki je najverjetneje predstavljal temelj lesenega, morda pomožnega objekta iz rimskega obdobja, katerega večji del se nadaljuje izven našega izkopnega polja. Da so bili objekti v rimskem Zagorju tudi zidani nam povedo ostanki

malte in polovica rimskega strešnika - tegule. Glede na lego plasti in struktur iz tega obdobja sklepamo, da smo s tokratnimi raziskavami odkrili jugozahodni rob intenzivnejšega antičnega poselitvenega arela, ki se širi proti severovzhodu in verjetno obsega južno pobočje Ocepkovega hriba in Gorice.

Večina odkritih predmetov, predvsem keramičnih, se pojavlja skozi celotno rimsko obdobje od 1. do 4. stol. n. št. Nekaj predmetov kot so fragment bronaste fibule, novc, keramični trinožnik, ... , ki smo jih poskušali natančneje časovno umestiti, nam kažejo na časovni razpon 1. in 2. stol. n. št. Številni železni predmeti kažejo, da je bila ruda še vedno eden glavnih razlogov intenzivne poselitve tega prostora. Posamezne najdbe nakazujejo izrabo prostora tudi v obdobju prazgodovine, vendar plasti ali struktur iz tega časa tokrat nismo zasledili. Odkrito keramično gradivo je časovno težko natančneje opredeljivo, zato nestrpno čakamo na rezultate radiokarbonskih analiz, ki nam bodo podale natančnejše časovne okvirje.



Arheološke raziskave ob obnovi mestnega trga v Zagorju ob Savi (foto: B. Gutman).



Odkrili smo številne fragmente antične keramike in keramičnega gradbenega materiala (foto: B. Gutman).

Arheološki testni izkop v Smledniku

Matej Draksler

Prazgodovinsko naselbino na Brecljevem hribu sta že pred več kot 100 leti predvidevala raziskovalca Simon Rutar in Jernej Pečnik. Ob ogledu terena sta prepoznala spiralasto potekajoče terase, na katerih naj bi bili ostanki okroglih objektov z ilovnatim ometom. Njuno domnevo so v zadnjem desetletju potrdili arheologi, ko so ob posameznih destruktivnih posegih na dan pokukale številne najdbe iz obdobja prazgodovine.

Podatki, ki smo jih arheologi pridobili iz opažanj in geodetske izmere površja ter naključnih najdb odlomkov predmetov so razkrili pomembnost najdišča. Hkrati se je pokazalo, da je najdišče ogroženo zaradi posameznih antropogenih posegov in delovanja narave. Zavod za varstvo kulturne dediščine, OE Ljubljana je v sodelovanju z Občino Medvode in Turističnim društvom Smlednik prišel do sklepa, da je na najdišču smotrna izvedba sistematičnih arheoloških raziskav, ki bi nam povedala več o sami naselbini. Pridobljeni podatki bodo pomembno prispevali k izbiri najprimernejših ukrepov varstva za preprečitev oz. omilitev škodljivih vplivov na ar-

heološke ostaline, z njimi pa smo pridobili tudi gradivo, s katerim bomo lahko načrtovali promocijo in popularizacijo arheološkega najdišča.

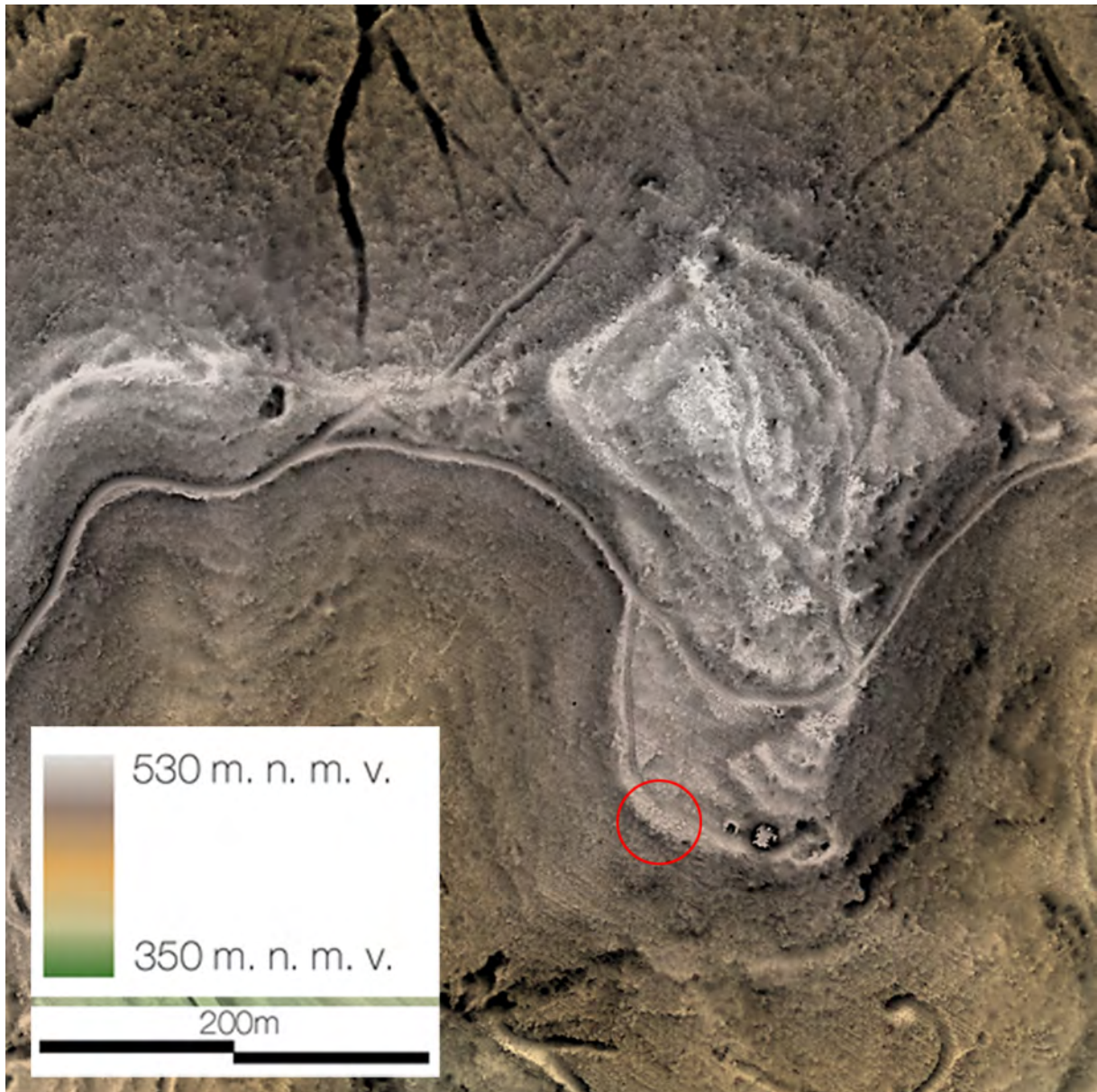
Ob predhodnem ogledu terena smo ugotovili, da je arheološki zapis dobro ohranjen na prvi terasi za obzidjem oz. okopom, kjer je zaradi polzenja in erozije višje ležečih depozitov prišlo do največje akumulacije sedimentov. Izkop sonde velikosti 10 x 2 m smo na podlagi teh ugotovitev umestili preko južnega okopa, kjer je oblikovanost terena obljubljala najboljše rezultate oz. podatke o dinamiki poselitve gradišča.

Obdobje, v katerem je bilo gradišče naseljeno, je bilo kot kaže zelo dinamično. Naselbina je bila zelo dobro utrjena z obrambnimi okopi, ki so bili, kot so pokazale raziskave, grajeni iz zemljenega nasipa, na katerem je stala lesena palisada. Le-ta je bila vsaj enkrat na preizkušnji. Odkrili smo namreč, da so bile obrambne strukture na južnem delu naselbine v nekem trenutku uničene in do tal požgane, o čemer priča debela plast oglja in ožgane gline, ki se je ob tem dogodku posula po pobočju. Naselbina je zahtevno preizkušnjo očitno preživela, saj so bile obrambne strukture obnovljene.

Brecljev hrib, na katerem ležijo ostanki prazgodovinske utrjene naselbine v izmeri 2,6 ha z dobro ohranjenimi in vidnimi obrambnimi okopi, je eno najpomembnejših in najbolj atraktivnih arheoloških najdišč na območju Občine Medvode. Velikost naselbine in njen eminenten položaj nad Kranjsko-Sorškim poljem v bližini prehoda čez Savo, sta ji zagotavljali vlogo centralne naselbine s politično – vojaškim središčem širšega prostora. Sodeč po odkritih najdbah je doživela svoj največji razcvet v obdobju starejše železne dobe (9. – 8. stol. pr. n. št.).



Prva faza gradnje obrambnega okopa in njegovo uničenje prikazani v 3R okolju (obdelava: D. Badovinac).



Gradišče na interpretiranem LIDAR posnetku.
Rdeče je označeno območje raziskave (avtor:
E. Lozić).

Arheološke raziskave ob gradnji in arheološko izkopavanje v Spodnji Hrušici

Samo Hvalec

V drugi polovici leta 2015 je bilo, tekom projekta obnove komunalne infrastrukture na širšem območju Četrtna skupnosti Golovec, v naselju Spodnja Hrušica, med Litijsko cesto in Cesto v kostanj, odkrito zgodnjerednjeveško grobišče.

Novoodkrito najdišče je bilo nemudoma vpisano v Register nepremične kulturne dediščine kot Ljubljana - Grobišče ob Litijski cesti (EŠD 30225), v nadaljevanju pa so stekle predhodne arheološke raziskave, ki so etapno potekala vse do konca leta 2015.

Grobišče je ležalo na robu Ljubljanskega polja, pod vzpetino Golovec, slabih 100 m vzhodno od potoka Graben, v današnjem naselju Spodnja Hrušica.

Z raziskavami, ki so bile prostorsko omejene z gabariti komunalnega projekta, je bilo odkritih in raziskanih 13 skeletnih grobov. Ležali so strnjeno vzdolž roba savske terase, orientirani v smeri vzhod-zahod, vzporedno s potekom terase. Prostorsko so bili relativno enakomerno razporejeni brez horizontalnega prekrivanja grobov.

Na podlagi posameznih strukturnih značilnosti grobov sta se že tekom same raziskave kazali dve skupini pokopov, za katere smo domnevali različno časovno faznost, ki jo je potrdila primarna analiza gradiva.

V prvo skupino smo uvrstili osem grobov za katere je značilen pokop v relativno globokih jamah, v katerih so bili pokojniki položeni na leseno konstrukcijo. Za slednjo domnevamo, da gre za preprosta izdolble na debla. Vsi grobovi te skupine vsebujejo grobne

pridatke. Brez pridatka je bil le močno poškodovan grob, katerega večji del vsebine ne poznamo. Med grobovi prve skupine izstopa ženski grob s kovinskim nakitom, jagodami iz steklene paste, pokositrenim tulastim predmetom in železnim nožem. Grobove te skupine datiramo v čas 9. – 10.st.

V drugo skupino uvrščamo štiri grobove v plitvejših, preprostih grobnih jamah brez konstrukcije. Grobovi te skupine niso vsebovali pridatkov z izjemo ženskega groba, v katerem so bili pokojnici pridani štirje bronasti obsenčni obročki. To skupino grobov datiramo v čas 10. – začetek 11.st.

Zaradi omejitve raziskav v okviru potreb infrastrukturnega projekta ne moremo z gotovostjo opredeliti velikosti in razprostranjenosti grobišča. Uspelo nam ga je zamejiti proti vzhodu, medtem ko domnevamo, da severno mejo predstavlja naravna savska terasa.

Odkritje grobišča seveda odpira vprašanje pripadajoče naselbine oz. manjšega zaselka. O slednji tekom raziskave nismo odkrili nikakršnih pokazateljev, vsekakor pa jo moramo domnevati v neposredni bližini, verjetno nekje ob strugi potoka Graben.

Dogajanje v prihodnjih stoletjih po opustitvi grobišča ne poznamo, saj je bil stratigrafski zapis v novem veku dodobra odstranjen z izgradnjo ceste, ki je povezovala Ljubljano in Litijo. Kartiran križ na vojaški karti iz leta 1763-1787, na prostoru zgodnjerednjeveškega grobišča pa nakazuje, da je obstoj grobišča, kljub minulim sedmim stoletjem, ostal v ljudski zavesti.



Grobova 1. skupine (foto: P. Janežič).

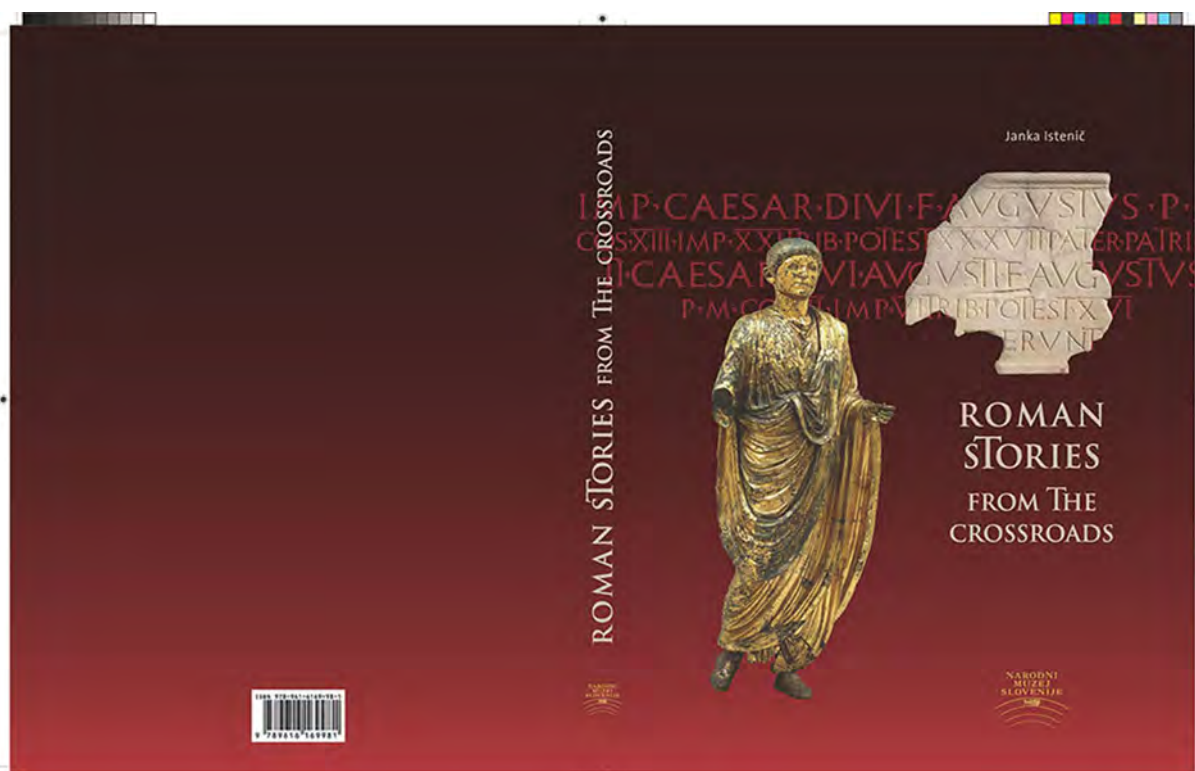


Pozlačen uhan iz ženskega groba 1. skupine (foto: M. Bizjak).

Roman stories from the crossroads (katalog razstave v angleški različici)

Janka Istenič

Potem, ko je leta 2014 izšel slovenski katalog razstave Rimske zgodbe s stičišča svetov, smo lani izdali angleško različico. Najširšim javnostim namenjena knjiga poleg kratkih besedil vsebuje bogate ilustracije. Obsega 207 strani.

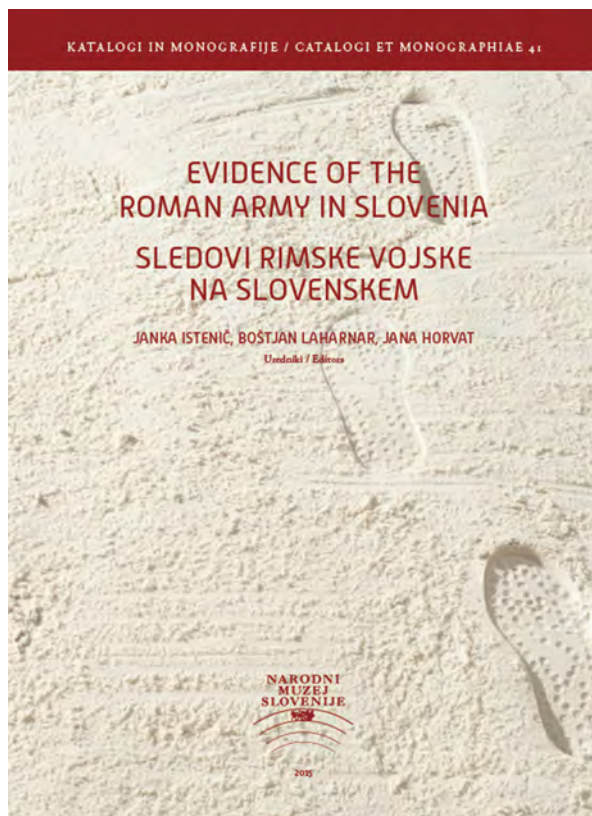


Roman stories ovitek.

Sledovi rimske vojske na Slovenskem (KIM 41)

Janka Istenič, Jana Horvat, Boštjan Laharnar

Narodni muzej Slovenije in Inštitut za arheologijo Znanstvenoraziskovalnega centra Slovenske akademije znanosti in umetnosti sta 17. in 18. novembra 2011 v Ljubljani organizirala znanstveno srečanje, posvečeno novim odkritjem v zvezi z delovanjem rimske vojske na ozemlju Slovenije. Iz srečanja je zrasla zamisel o knjigi, v kateri bi bili na enem mestu predstavljeni najnovejši raziskovalni rezultati. Monografija je - kot 41. zvezek serije Katalogi in monografije - izšla junija lani.



Rimska vojska naslovnica.

Stari trg pri Ložu

Draško Josipovič, Barbara Brezigar

Oktobra in novembra 2015 je podjetje AVGUSTA d.o.o. zaradi ureditve parkirišča na mestu podrtih stavb t.i. Korletove štale v Starem trgu pri Ložu izvedla zaščitno izkopavanje na površini cca. 345 m². Izkopno polje je ležalo v neposredni bližini cerkve sv. Jurija, južno od cerkvenega obzidja in ob vzhodnem vznožju Ulake.

Med opravljeno raziskavo smo odkrili arheološke plasti, najdbe in strukture, ki izpričujejo intenzivno človeško poselitev na tem prostoru v času novega veka in jo lahko ugotavljamo tudi na katastrskih zemljevidih iz 19.stoletja. Predvsem gre za gospodarski objekt znan kot Korletova štala, ki je na tem mestu stal še nedavno (porušen l.2015). Ta objekt je vrisan v kataster iz prve polovice 19.stoletja, vendar nimamo podatka, kdaj točno je bil zgrajen. Temelji objekta so vkopani v sterilno geološko osnovo.

S stratigrafskim izkopavanjem smo na južnem delu izkopnega polja odkrili temelje kvadratnega objekta, ki so bili s temelji objekta Korletove štale in kasnejšimi posegi presekan in so torej kronološko predhodni objektu Korletove štale. Ta objekt posredno datira tudi plast, ki ga je prekrivala, v kateri je bilo odkrito večje število novcev, najstarejši iz leta 1749 (soldo), najmlajši pa iz leta 1800 (krajcar). Objekt preliminarno opredeljujemo v obdobje poznega srednjega veka ali zgodnjega novega veka. Tej fazi pripadajo tudi temelj zidu, presekani s temelji



Pogled na izkopno polje z vrisanimi posameznimi fazami.

Korletove štale in recentne greznice ter temelj zidu, ki je bil odkrit ob S profilu izkopnega polja. Skupna lastnost objektov oz. struktur te poselitvene faze je usmerjenost Z–V z rahlim odklonom SZ–JV v primerjavi s Korletovo štalo.

Na celotni površini izkopnega polja smo dosegli geološko osnovo, ki jo predstavlja rumenkasto rdeča ilovica, v kateri se pojavljajo skalni osamelci. Geološka osnova se nahaja na globini cca. 0,65 m pod današnjo hodno površino. V geološko osnovo je bilo vkopanih več vkopov, ki jih lahko razumemo v povezavi s srednje- oz. novoveško poselitvijo tega prostora ter posameznimi recentnimi posegi.

Drobne najdbe predstavljajo predvsem odlomki novoveške črne kuhinjske keramike ter posamezni odlomki novoveške glazirane keramike, ki predstavljajo ostanke človekove aktivnosti na tem prostoru v času novega veka. Natančnejša časovna določitev najdišča bo podana po nadaljnji strokovni obdelavi najdb.

Novoveška poselitvena faza in kasnejši recentni gradbeni posegi so skoraj izbrisali predhodne poselitvene faze, ki bi jih na tem prostoru pričakovali glede na zgodovino naselja Stari trg pri Ložu in cerkve sv. Jurija, ki so bili prvič omenjeni že v 13. stoletju, domneva pa se tudi zgodnesrednjeveško pokopališče okoli cerkve iz najmanj 11. stoletja. Zaradi kontinuirane poselitve starega jedra Starega trga od vsaj srednjega veka dalje pa tudi morebitni ostanke predhodnih poselitev n.p.r. iz rimskega obdobja ali prazgodovine niso ohranjeni.



Neglazirana pečnica z reliefnim okrasom konja z jezdecem (15. stol.).

Narodni muzej Slovenije - Metelkova 31. marec-1. april 2016

Zaščitno arheološko izkopavanje na najdišču Svetje pri Medvodah

Draško Josipovič, Barbara Brezigar

Leta 2015 je podjetje AVGUSTA d.o.o. iz Idrije na Svetju pri Medvodah v dveh etapah (marec, april in avgust, september) opravilo zaščitno arheološko izkopavanje na območju predvidenih novogradenj stanovanjskih hiš. Na eni od parcel so teren že prej sondirali sodelavci CPA ZVKDS, ki so leta 2010 izvedli tudi izkopavanje prve parcele v nizu. Rezultati tokratnih izkopavanj so potrdili predhodne ugotovitve o naselitvi v srednji bronasti dobi.

Arheološke plasti, najdbe in strukture, ki smo jih odkrili izpričujejo intenzivno človeško rabo širšega prostora v prazgodovini, bolj natančno v času srednje in zgodnjega dela pozne bronaste dobe. Odkriti ostanki kažejo najdišče naselbinskega značaja, ki se koncentrira predvsem na zahodni polovici izkopnega polja. Tu se koncentracija najdb in struktur močno poveča v primerjavi z vzhodno polovico izkopnega polja. Med drugim so bile na celotni izkopani površini odkrite tri shrambene jame s posamezno večjo keramično posodo oz. z manjšim lončkom s pokrovom ter vsaj štiri večje odpadne ali shrambene jame z večjo količino fragmentirane keramike, ki pripada različnim posodam. Odkritih je bilo tudi nekaj ostankov kurišč in kopica različnih vkopov in sto-

jk, ki so verjetno ostanki preprostih zgradb. Njihovi tlorisi so težko ugotovljivi iz preprostega razloga, ker gre verjetno za zelo velike objekte, ki se nadaljujejo tudi izven areala izkopavanj. Ker nismo mogli zaznati hodne površine z večjo vsebnostjo kulturnih ostankov domnevamo, da gre za obširno, relativno kratkotrajno poselitev tega prostora v prazgodovini. Zamejitev območja prazgodovinske naselbine proti severu in zahodu še ni bila dosežena.

Z opravljeno raziskavo smo potrdili ugotovitve arheoloških raziskav v preteklosti na širšem prostoru Svetja, ki so dokumentirale intenzivno rabo prostora v srednji in na prehodu v pozno bronasto dobo v obliki nižinske oz. ravninske naselbine, ki pa glede na obsežen prostor, na katerem se kažejo naselbinski ostanki, kaže razpršen poselitveni vzorec z grupacijami na posameznih območjih. Natančnejšo časovno določitev najdišča bo omogočila nadaljnja strokovna obdelava najdb in nadaljevanje izkopavanj na sosednjih parcelah, ki je predvideno v letu 2016.



Zračni posnetek poletno-jesenske kampanje izkopavanj, lepo so vidne shrambene in odpadne jame, ostanki stojk lesene arhitekture in še neizkopane lise (sever: levo).



Shrambena jama z loncem.

Informativna analiza vlog pri strokovni komisiji za arheološke raziskave v obdobju 2014-15

Mihela Kajzer Cafnik, Danijela Brišnik

Strokovna komisija za arheološke raziskave MK RS (SKAR) je v enaki sestavi, kot je bila imenovana januarja 2013, v obdobju 2014 in 2015 na 68 rednih tedenskih sejah obravnavala 1111 zadev, in sicer vloge ter dopolnitve vlog za pridobitev soglasja po 31. členu ZVKD-1 za raziskave in odstranitev dediščine, vloge ter dopolnitve vlog za financiranje predhodnih arheoloških raziskav za investitorje stanovanjske gradnje na podlagi 2. alineje 3. odstavka 34. člena ZVKD-1 ter prvič v letu 2015 tudi gradiva za izvedbo izravnalnega ukrepa – plačilo denarnega zneska v vrednosti povzročene škode, ki nastane zaradi odstranitve arheološke ostaline (4. - 6. točka 31. člena ZVKD-1).

Beleženi parametri za izvedbo informativne analize so v osnovi primerljivi s tistimi iz obdobja 2010-2011 in v celoti s parametri iz obdobja 2012 – 2013. Podatki za analizo so povzeti iz vlog za izdajo kulturnovarstvenega soglasja oz. vlog za financiranje, obseg načrtovanih raziskav pa iz kulturnovarstvenih pogojev in iz zarisa lokacije raziskovanja in obsega načrtovanega posega, ki je obvezna priloga k vlogi za izdajo kulturnovarstvenega soglasja za raziskavo in odstranitev arheološke ostaline.

Sistematično šestletno spremljanje dogajanja na področju varstva arheološke dediščine (2010-2015) glede na vrsto in način urejanja prostora, obseg posameznih arheoloških raziskav, beleženja posegov v posamezne varovane enote kulturne dediščine in spremljanja sprememb na arheološkem trgu dela na vzorcu preko 3000 vlog omogoča dober vpogled v obremenjenost prostora z gradbenimi posegi na območjih pristojnosti posameznih območnih enot ZVKDS. Analiza kaže določeno specifično posameznih območij tako glede različnih gradbenih posegov v prostor kot tudi glede izbire posameznih vrst arheoloških raziskav, ki se je v obrisih zarisovala že v informativni analizi obdobja 2012-2013 in jo analiza obdobja 2014-2015 potrjuje. Ob tem je seveda potrebno opozoriti na pomanjkljivost opravljene

analize v dejstvu, da operiramo z načrtovanim in ne z dejansko izvedenim obsegom arheoloških raziskav, pri čemer so - glede na to, da gre pri arheološki dediščini za oceno arheološkega potenciala območja ali najdišča - možne pri realizaciji precejšnje razlike in da v analizo niso vključene vse raziskave, ki jih v okviru državne javne službe izvaja Center za preventivno arheologijo ZVKDS (območja načrtovanih državnih prostorskih načrtov).

Arheološke raziskave ob gradnji na gradu Rakičan

Branko Kerman

Uvod

Renesančni dvorec leži v ravnini sredi parka v Rakičanu. Vas se prvič omenja v pisnih virih v letih 1322 - 1335 z imenom »Rekythe«. V neki listini iz leta 1431 pa se v »Rakethye« (Rakičanu) omenja fevdalna postojanka oz. skromen obrambni objekt. V 16. stoletju bi naj bil kastel Rakičan mogoča utrdba, ki pa je leta 1645 pogorela. Med leti 1648 in 1655 pa je Adam I. Batthyány (1610-1659) dal ta kastel obnoviti (Schober 2012, 37).

Na jožefinskem vojaškem zemljevidu iz leta 1784 ima kastel pravokotno obliko z dvema stolpoma na zahodu, vhodna odprtina pa je na vzhodni strani. Stavba je bila obdana s suhim jarkom (Schober 2012, 41).

Dvorec na vojaškem zemljevidu (1806-1867) je podoben današnjemu, ki bi naj izviral iz 17. stoletja. Sestavljajo ga trije pritlični gospodarski in enonadstropni gosposki trakt s pravokotnima za nadstropje višjima stolpičema na vogalih.

Gosposki trakt na dvoriščni strani zaznamuje arkadni hodnik, oprt na zidane slope s širokim obokanim prehodom v park, ki vodi skozi stolpičast stolpič z baročnim čelom (Stopar 1991, 112-114; 1997, 117-118).

Dvorec so uporabljali Batthyányevi upravniki, do sredine 19. stol. pa so v njem prebivali tudi člani rodbine (Schober 2012, 37).

Raziskave na dvorišču dvorca v Rakičanu so potekale od 16. 3. do 26. 3. 2015, zaradi gradnje strelovodne napeljave in ozemljitve ob severnem, južnem, zahodnem in vzhodnem notranjem zidu dvorca.

Izkop ob severnem zidu stavbe

Sonda, dolga 29 m in široka 1,70 do 1,90 m je bila izkopana strojno ob severnem zidu gospodarske stavbe v smeri vzhod-zahod. Opečnat zid stavbe je segal v globino 1,90 m na zahodni in 1,80 m na vzhodni strani sonde. Kot sta pokazali izkopani sondi, je bil zid dvorca zgrajen na trdni peščeno prodnati geološki podlagi, nad njo pa se je nahajala mehka plast rumenega peska (SE 2) debeline okrog 0,50 m sledila je zemljena plast pomešana z opeko debeline

1 m. Temelji zidu so bili zgrajeni iz opeke, na zahodni strani pa so podlago zidu tvorili večji nepravilni kosi iz belega peščenjaka. Zid je bil rahlo valovit. Na osrednjem delu zidu je bila odkrita stopničasta odprtina, ki bi lahko bila ostanek nekdanjega vhoda v stavbo, to nakazuje tudi na ohranjen dvojni opečnat obok na steni.

Ob dobro ohranjenem opečnatem zidu so bile odkrite vkopane jame na globini 1,10 do 0,90 m na dveh delih in ostanek opečnatega zidu manjše stavbe. Prva skupina jam se je nahajala na zahodnem delu izkopane sonde, sestavljale so jo lise jam (SE 3, 4, 10, 14, 9 in 11) ter opečnat zid z nasutjem (SE 5 in SE 8). Navedene jame so bile vkopane v peščeno geološko podlago.

Na vrhu zasutja največje jame SE 3, so bili v temnorjavi črni peščeni zemlji odlomki visoko srednjeveške keramike, deli opek in dva železna žeblja s T glavico. V spodnjem delu plasti črne barve pa so bili najdeni odlomki ostenij prazgodovinske, rimskodobne in luknjičaste keramike, ki je podobna zgodnje slovanski lončenini.

Skromni odlomki srednjeveške in visoko srednjeveške keramike so bili odkriti še v jamah SE 4 in SE 9.

Na zahodni strani sonde ob severnem zidu so na rahlo dvignjenem terenu bile odkrite tri okrogle jame (SE 6, 7, 13), ki so ležale ena ob drugi. Jami SE 7 in SE 13 sta bili med seboj povezani. V zasutju obeh so bili najdeni drobci oglja, odlomki srednjeveške in poznosrednjeveške keramike, odlomek pečnice in veliko živalskih kosti. Med najdbami izstopajo profilirana ustja posod, spodnji del lonca in odlomki poslikanih posod z okrasom belih pikic med vodoravnimi črtami na rdeči podlagi.

Jama SE 13 je vsebovala ob odlomkih srednjeveške in poznosrednjeveške lončenine ter žeblja, odlomek poslikane keramike s trikotnim motivom in s pikicami v krogu na temno zeleni podlagi.

Izkop ob južnem zidu stavbe

Sonda, dolga 36, 70 m in široka 1,70 m je bila izkopana strojno ob južnem zidu gospodarske stavbe

v smeri vzhod-zahod. Kot je bilo razvidno iz poglobitve na zaključku sonde na zahodni strani, je bil opečnat zid dobro ohranjen, segal je v globino 1,80 m in je stal na trdni geološki podlagi.

Na vhodnem delu sonde sta bila odkrita ob južnem zidu stavbe ostanka dveh zidov 1, 2 (SE 15 in SE 16), ki sta potekata v smeri sever-jug. Odkopana dolžina obeh zidov objekta je znašala od 1,80 do 1,90 m, širina pa 0,70 m, globina pa je bila od 1,10 do 1,20 m. Razdalja med zidom 1 (SE 15) in 2 (SE 16) je bila 8 m. Notranjost prostora je bila zapolnjena z 0,40 m debelo plastjo rjavega peska in odpadnim gradbenim materialom (debelina 0,70 m), ki je ostal pri rušenju objekta. Zid 2 (SE 16) je bil na zunanji strani rahlo izbočen.

Ob zidu 1 (SE 15) je bila na obeh straneh izkopana sonda velikosti 1,5 x 1,5 m. Spodnji del temeljev je bil zgrajen iz večjih in manjših pravokotno oblikovanih kamnov in kamnov nepravilnih oblik svetlo rjave barve, ki so bili med seboj povezani z deli opek in malte. Zgornji del temelja zidu pa je bil zgrajen iz opeke (debeline od 0,80 do 0,40 cm). Podobno je bili zgrajeni temelji zidu 2 (SE 16). Večji obdelani in neobdelani kamni, ki so bili med seboj povezani z malto in odlomki opek, so tvorili ravno oblikovan spodnji del temelja zidu (debeline 0,50 m). Ta je ležal na trdni prodati geološki podlagi iz proda. Zgornji del zidu pa je bil zgrajen iz opeke (ohr. debelina 0,75 m). Ob stiku krakov zidu z južno steno stavbe so se na notranji strani obeh zidov ohranili kraji opek, ki kažejo na ostanek oboka.

Pri izkopu jaška za vodni zbiralnik severno od omenjenih zidov je bil naključno odkrit del zahodnega in severnega vogala zidu (SE 30). Ta skupaj z zidom 1 in 2 zarisuje na novo odkrit prostor pravokotne oblike velikosti 13,6 x 8 m. Velikost vogalnega zidu je bila 1 x 3 m, širina zidu je znašala 0,70 m. Ohranjena višina zidu je znašala od 0,90 m do 0,70 m. Zid se je na severnem delu ravno zaključil, odprtina na tem delu bi lahko bila ostanek vhoda v prostor. V notranjosti je bila odkrita iz opeke zgrajena stopnica ali podest, nekakšen dvignjen predel velikosti 0,70

x 1,3 m in višine 0,40 m. Del severnega zidu se je zaključeval z obokom. Glede na to, da so bili zaznani deli oboka pri vseh zidovih stavbe, sklepamo, da bi lahko bili temelji stavbe del obokanega podzemnega (kletnega) prostora.

Izkop ob vzhodnem gospodarskem zidu stavbe Ob vzhodnem zidu gospodarske stavbe sta bili izkopani dve sondi. V zemljenem prekopanem nasutju je bilo veliko odlomkov novodobnih opek in malte.

Izkop ob zahodnem gosposkem traktu dvorca Sonda, dolžine 65 m in širine 1,60 m, ki je bila izkopana 5,40 m od arkad dvorca, je potekala v smeri sever-jug. V plasti rumenkasto rjavega peska (SE 2), ki jo je prekrivala 30 cm debela plast nasutja iz zemlje in drobnega peščenega proda s tlakom iz opek (SE 34) je bila v globini 0,70 m odkrita skupina majhnih jam za stojke (SE 27, SE 20, SE 28, SE 22, SE 23, SE 29, SE 24, SE 25, SE 26) in del ozkega jarka (SE 21). Luknje za stojke okroglih oblik so bile premera od 0,42 do 0,21 m, globoke pa od 0,10 do 0,40 m, grupirale so se na severnem delu izkopa.

Na osnovi razporeditve jam za stojke, sklepamo, da bi lahko bile ostanek srednjeveške stavbe. Eno od sten stavbe (hiše) lepo orisujejo tri stojke SE 23, SE 25 in SE 26. Ostanke stavbe se nadaljujejo izven raziskanega prostora, kar nakazuje v profilu odkrita stojka SE 23 in jarek SE 21.

Jame so bile zapolnjene s temno rjavo peščeno zemljo z odlomki srednjeveške in novoveške keramike.

Nekaj metrov južneje od ostankov srednjeveške stavbe je bil najden v globini 0,80 m dobro ohranjen skelet krave (SE 32), velikosti 1,55 x 0,70 m, ob njem pa dve okrogli jami (SE 31 in SE 33).

V temnorjavem peščenem zasipu jame SE 33 so bili najdeni srednjeveški odlomki keramike, koščki apnenega ometa, odlomki pečnic in žebelj. V zasutju jame SE 31 pa odlomek rdeče obarvanega ustja stekleničaste posode iz fino prečiščene gline.

Sklep

Kot so pokazale izkopane sonde, znaša globina opečnatih temeljev zidu gospodarskega dela dvorca od 1,90 m do 1,80 m. Zidovje zgrajeno iz opeke sto-

ji na trdni peščeno prodnati geološki podlagi, nad njo pa se nahaja plast mehkega rumenkasto rjavega peska, debeline od 0,50 m do 1 m. Vrhnja zemljena plast pomešana z opeko je bila različne debeline, od 0,50 do 1 m. Temelji opečnatega zidu so se ohranili zelo dobro zaradi prepustnosti prodnate podlage in zaradi gradnje v peščena tla, ki vlago dobro vpijajo. Naselbinske ostaline iz srednjega in novega veka so bile odkrite na nekoliko dvignjenem dvoriščnem predelu na severozahodni strani izkopa.

Sledi srednjeveške stavbe (hiše) v sondi ob arkadah gosposkega trakta dvorca, so označevale jame za stojke, ki so bile dobro vidne v rumeni peščeni geološki podlagi. Stavba ni bila v celoti raziskana, eno od sten pa dobro označujejo tri luknje za stojke.

Severovzhodno od srednjeveške stavbe so bile ob severnem zidu gospodarske stavbe zgoščene v dveh skupinah srednjeveške in novoveške odpadne jame. V zasutjih jama so bili odkriti srednjeveški in novoveški odlomki keramike. Starejšo poselitev prostora pa nakazujejo posamezni odlomki rimskodobne in zgodnesrednjeveške keramike iz jame SE 3.

Pomembno arhitekturno odkritje, ki nam pove nekaj več o prezidavi dvorca, predstavljajo odkopani temelji zidov podzemnega prostora, zgrajeni iz obdelanih večjih in manjših kamnov, na katerih sloni opečnat zid. Temelji zidu so bili povezani z južno steno gospodarske stavbe-zdajšnje konjušnice. Pros-



Spodnji del visokosrednjeveškega lonca iz jame ob severnem zidu.

tor velikosti 13, 6 x 8 m je bil obokan, odprtina na koncu kraka severnega zidu bi lahko bila del vhoda v prostor. Odkrit podzemni oz. kletni prostor bi lahko bil porušen in zasut pri večjem gradbenem posegu obnove dvorca med leti 1648 in 1655, ki je nastal zaradi požara leta 1645.

Literatura

Schober, J. F. 2012, Grob grofice Helene Esterházy, Zbornik soboškega muzeja 18-19, 37-53.

Stopar, I. 1991, Rakičan (Reketye).- v: Grajske stavbe v vzhodni Sloveniji. Med Prekmurjem in Porečjem Dravinje, 112-114.

Stopar, I. 1997, Grajske stavbe v Prekmurju. - V: Katalog stalne razstave, 111- 118.



Ohranjen vogalni del stavbe.

Arheološke raziskave na območju Rombona

Uroš Košir

Med koncem avgusta in sredino oktobra 2015 so bile na območju Rombona opravljene arheološke terenske raziskave, ki so obsegale ročne testne izkope na bojišču iz prve svetovne vojne. Izkopi so bili locirani na naprej izbranih lokacijah na območju avstro-ogrske in italijanske bojne linije in njenega bližnjega zaledja na predelu med planino Goričico, Čukljo, Mrtvaško glavo in Kraljiščem. Z osemnajstimi testnimi izkopi je bil pridobljen vpogled v ohranjenost in sestavo arheoloških depozitov ter v zastopanost arheološkega materialnega gradiva. Raziskave so potekale na mestu vojaških barak, strelskih in povezovalnih jarkov, bolnišnice ter bolniških postaj, bivalnih in mitraljeških kavern, v domnevnem minometnem in mitralješkem položaju ter na italijanskem pokopališču, ki je bilo prekopano v 20. letih 20. stoletja.

Kljub vsakoletnemu osiromašenju najdiščnih informacij, predvsem v obliki odnašanja arheoloških ostalin z nekdanjega bojišča, so bile z arheološkimi metodami pridobljene pomembne in zanesljive informacije o življenju vojakov in dogodkih na obravnavanem območju v času prve svetovne vojne in v prvih povojnih letih. Natančne interpretacije zaradi majhnih dimenzij izkopov povsod niso bile možne, vsekakor pa je bil pridobljen vpogled v sam



Izbor najdb povezanih s pokopom italijanskih vojakov (foto: U. Košir).

potencial najdišč, ki so tako rekoč kontinuirano devastirana s strani narave in človeka od svojega nastanka naprej. Za enega izmed pomembnejših rezultatov lahko šteje vpogled v povojno prekopavanje grobišč, ki so ga s pomočjo lokalnega prebivalstva opravljale italijanske oblasti. Raziskave so podale vpogled v eno izmed takšnih lokacij, rezultati pa kažejo na prisotnost številnih človeških ostankov na nekdanjem italijanskem pokopališču vzhodno od planine Goričice in na območju vojaške bolnišnice pod Čukljo. V testnih izkopih so bile odkrite tudi številne drobne najdbe (skupno 1175). Za razliko od starejših arheoloških najdišč, kjer po večini prevladuje keramično gradivo, pa je specifična arheologija modernih konfliktov predvsem v bogatem naboru kovinskih najdb, kar je bilo razvidno tudi z raziskavo v pogorju Rombona. Tekom dela ni bilo odkritih večjih predmetov, saj so bili ti večinoma pobrani s strani nabiralcev železa v povojnem obdobju in v zadnjem času s strani zbiralcev in pohodnikov, potencial za njihovo ohranitev pa je predvsem v zelo zasutih strukturah na odročnih legah, ki pa se jih sondiranja tokrat niso dotaknila. Kljub temu je bila odkrita velika količina drobnih predmetov, ki nam odpirajo vpogled v življenje in smrt vojakov na bojišču v pogorju Rombona.

Raziskava je pozitivno prispevala k poznavanju dogodkov na nekaterih mikrolokacijah na Rombonu, njen večji pomen pa nosi spoznanje, da tudi majhni arheološki testni izkopi lahko doprinesejo kvaliteten vpogled in nova spoznanja o tako nedavnem zgodovinskem dogodku kot je prva svetovna vojna.



Stopalo italijanskega vojaka, ki je po ekshumaciji ostalo v grobni jami (foto: U. Košir).

Podzemelj, Kučar - južni vrh

Otmar Kovač, Lucija Grahek

Junija 2015 je ekipa Arheoterre d.o.o. pod vodstvom Otmarja Kovača opravila predhodne arheološke raziskave na območju izgradnje vodohrana ter ureditve vodovodnega omrežja na Kučarju. Raziskava je obsegala ročni izkop dveh testnih jarkov in čiščenje ter dokumentiranje profilov na lokaciji rušitve streljšča tamkajšnjega lovskega društva, to je na mestu novo-gradnje vodohrana. Ker je bila z opravljenimi deli ugotovljena zelo dobra ohranjenost sledi železnodobnega naselja na Kučarju, so na celotnem območju predvidene gradnje sledila arheološka izkopavanja, ki so potekala od konca avgusta do konca meseca septembra 2015.

Območje raziskav se nahaja na severnem delu južnega vrha Kučarja. Na lokaciji vodohrana je bilo že pri predhodnih raziskavah moč opazovati več



Nasip pod cesto (foto: O. Kovač).

prazgodovinskih nivojev. Najstarejši nivo se nahaja na pobočni naravni kolvijalni plasti, v kateri so že ležale številne keramične najdbe, ki jih datiramo na sam začetek železnodobne poselitve Kučarja. Na tem nivoju je bilo odkritih več vkopov za stojke, kurišče in sledi kamnitih struktur, ki nakazujejo obstoj nekega objekta, ki pa v večjem delu leži izven območja izkopavanja. Poleg keramičnih najdb, ki so datirane v starejši halštatski fazi, je bila v plasti najstarejšega nivoja najdena tudi bronasta igla. Prvi nivo je prekrivala debela plast, s katero je bil rob pobočja izravnani in tako preoblikovan v še danes vidno teraso. Na nasutje, ki že sodi v drugo fazo odkritih ostalin se je tudi naslonil na tem delu slabo ohranjen nasip. V plasteh tega nivoja je bilo mnogo manj najdb. Te so bile ponovno številčne v plasteh drugega prazgodovinskega nivoja ali tretje faze. Tudi tu so bile odkrite sledi, ki kažejo na obstoj železnodobnih objektov. Vendar pa so bile plasti tega nivoja že poškodovane z novodobnimi vkopi in sledmi bržkone nekdanjega vinograda. Po keramičnih najdbah lahko ta nivo datiramo v mlajše halštatsko obdobje. Najdbe železnodobne keramike prevladujejo tudi v vrhnjih, že humoznih plasteh zadnje faze.

Na območju ceste, kjer je bil predviden priključek na vodohran, so bili odkriti ostanki kamnitega nasipa. SV od nasipa je bilo odkritih več plasti izravnanih in ureditev naravne kamnite podlage. Skalna osnova je bila mestoma preoblikovana in bržkone sekundarno uporabljena. Na to kažejo skromni ostanki prečno na nasip postavljenega manjšega zidu. V tem delu je bila tudi odkrita večja količina žlindre in pa nekaj odlomov latenske keramike ter poznolatenska bronasta fibula.

Z izkopavanji na južnem vrhu Kučarja so bili tako odkrite sledi starejše in mlajše halštatske poselitve ter sledi poznolatenske rabe tega območja.

Arheološke raziskave v Novem mestu-Kapiteljska njiva

Borut Križ, Petra Stipančič

Arheološka ekipa Dolenjskega muzeja Novo mesto je pod vodstvom Boruta Križa od 04. junija do 20. julija 2015 (31 delovnih dni) opravila zavarovalno arheološko izkopavanje na Kapiteljski njivi. Delo je potekalo po ustaljeni metodi z izkopom kvadrantov velikosti 4x4 m. Raziskana je bila 352 m² velika površina prazgodovinskega grobišča na zahodnem predelu hriba, ki se navezuje na izkop iz leta 2014. Grobišče na tem predelu ni omejeno, saj se grobovi nadaljujejo po pobočju navzdol v še neraziskan del njive. V letu 2015 je bilo skupno raziskanih 28 grobov, od tega 26 skeletnih starejšeželeznodobnih grobov, ki so pripadali 6 rodovnim gomilam (XIII, XLV, XLVI, XLVII, XLVIII in XLIX) ter dva žgana žarna poznobronastodobna grobova. Gostota grobov na raziskanem predelu grobišča, je izredno velika. Skupno je na grobišču Kapiteljska njiva že 51 dosedaj znanih in raziskanih gomil iz časa starejše železne dobe (8.-4. st. pr. n. št.) ter 294 planih žganih grobov iz časa pozne bronaste dobe (9. -8. st. pr. n. št.). Starejšeželeznodobni grobovi šestih raziskanih gomil na zahodnem predelu grobišča časovno večinoma sodijo v začetek starejše železne dobe in predstavljajo začetno obdobje in prve skeletne pokope na Kapiteljski njivi.

Pri letošnjih delih smo raziskali ostanke bunkerja iz druge svetovne vojne z množico drobnih predmetov in ostankov gradbenega materiala. Grad-

nja vojaških utrdbenih objektov je posegla tudi v prazgodovinske plasti in poškodovala večje število starejšeželeznodobnih grobov, saj smo med naboji in ostalimi predmeti iz II. svetovne vojne našli nekaj prazgodovinskih predmetov.

Pri letošnjem zaključku terenskih del smo opazili še vsaj štiri grobne lise, ki se nadaljujejo v neizkopani profil in jih v tej izkopavalni sezoni nismo raziskali. Žal pa z letošnjim zavarovalnim posegom nismo našli meje grobišča, saj se grobovi nadaljujejo po celotni širini pobočja Kapiteljske njive proti zahodu.



Pogled na izkopno polje v letu 2015 (foto: Studio Vrtinec).

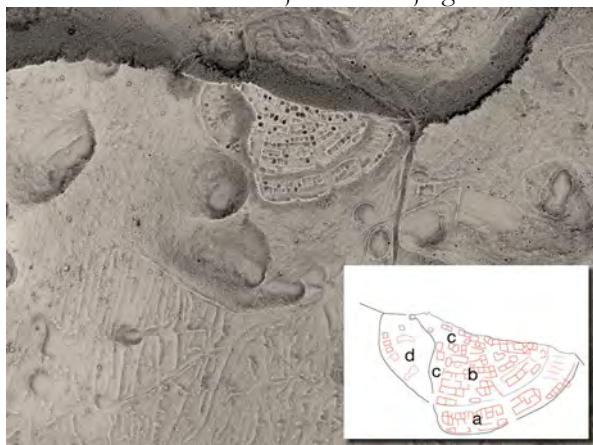


Starejšeželeznodobna grobova z najdbami ob odkritju (foto: B. Križ).

Prazgodovinska krajina Knežaka in Ilirske Bistrice

Boštjan Laharnar, Edisa Lozić, Benjamin Štular

Leta 2015 je bil končan projekt »lasersko skeniranje Slovenije« in s tem so postali dostopni lidarski podatki za celotno Slovenijo. S tovrstnimi podatki slovenski arheologi delamo že skoraj desetletje, a vseeno nismo bili pripravljeni na kakovost in količino arheoloških podatkov, ki smo jih pridobili pri raziskovanju v okolici Knežaka in Ilirske Bistrice. Odlične rezultate smo izluščili za najdišče Gradišče nad Knežakom. Gradišče sodi v niz utrjenih naselbin z izrazitega skalnega grebena med porečjem Reke in Pivke na meji flišnega in apnenčastega sveta. Po obliki je ovalno – trikotno in ima dobro ohranjene kammnite nasipe (ruševine obzidji) v skupni dolžini 650 m. Najdišče je prvi dokumentiral Alfons Müllner leta 1880. Arheologinja Mehtilda Urleb je pri manjšem sondiranju leta 1956 odkrila predvsem rimskodobne najdbe. Številne posamezne in detektorske najdbe kažejo na poselitev v pozni bronasti, železni in rimski dobi. Med numizmatičnim gradivom izstopa zakladna najdba 386 rimskih asov, ki je bila zakopana sredi 2. st. pr. n. št. Največ rimskodobnih najdb je iz 3. in 4. st. Kljub zgodnjemu odkritju gradišča smo še leta 2012 lahko zapisali le: "O notranji organiziranosti naselbine in o arhitekturi obrambnih struktur ne vemo veliko." Stanje se je popolnoma spremenilo sredi leta 2015, ko so postali dostopni lidarski podatki tudi za ta del Slovenije. Raziskavo smo začeli na ožjem območju gradišča in že



Gradišče nad Knežakom: a "predgradje", b "mesteca", c "trg", d "industrijsko predmestje".

ob prvi analizi podatkov smo lahko izrisali natančen načrt poznorimskega "mesteca" z značilnim arhitekturnim rastrom.

V nadaljevanju smo ožje območje raziskav razširili na 9 km². Če smo dobre podatke za gradišča pričakovali, pa nas je presenetilo odkritje pokopane prazgodovinske kulturne krajine. Na treh kvadratnih kilometrih pobočja južno od gradišča smo zaenkrat prepoznali 444 grobelj in 582 linearnih arheoloških znakov, ki jih razumemo kot sledove intenzivne prazgodovinske rabe tal in poljske razdelitve. Podobnim znakom smo lahko sledili od najdišča Šilentabor na severu do Gradišča Sv. Ahac severovzhodno od Ilirske Bistrice. Z analizo lidarskih podatkov za celo območje (84 km²) smo tako poleg natančnih tlorisov že prej znanih enajstih gradišč lahko kartirali kar 305 hektarjev "prazgodovinskega katastra".

Novost so odkritja mejnih zidov. Zdi se, da so na območju raziskav bivale tri prazgodovinske skupnosti, vsaka omejena z zidom na vzhodni in prepadnim taborskim grebenom na zahodni strani. V tej ureditvi je verjetno poseben značaj imel vmesni prostor med mejnim zidom knežaške in trnovske (ilirskobistriške) skupnosti, ki mu svojstven pečat daje fenomen šembijškega presihajočega jezera.

Lidarski podatki so seveda le prvi korak v novem poglavju arheoloških raziskav Knežaka in celotnega taborskega grebena.



Prazgodovinski mejni zid kot je viden pri Šembijah.

Arheološke raziskave na vzhodnem platoju gradu Ptuj

Evgen Lazar

Na območju predvidene sanacije južnega obzidja vzhodnega platoja ptujskega gradu, na parceli št. 1082/1, k.o. Ptuj, ki se nahaja znotraj zaščitene enote kulturne dediščine, ki so v Register nepremične kulturne dediščine vpisane kot Ptuj – Mestno jedro (EŠD 580), Ptuj – Grad (EŠD 583) in Ptuj – Arheološko najdišče Levi breg (EŠD 9155), je ekipa ZVKDS, CPA v avgustu in septembru 2015 izvedla zaščitna arheološka izkopavanja. Le - ta so bila izvedena na 135 m² velikem območju med nekdanjo grajsko konjušnico in južnim obzidjem. Arheološke raziskave so bile izvedene zaradi sanacije južnega obzidja, ki je bilo deloma uničeno s plazom. Že pred začetkom del je bil znan velik arheološki potencial raziskanega območja. To je potrdilo tudi arheološko vrednotenje jedrne vrtine, ki je bila tukaj izvrtana



Pogled na izkopno polje med izkopavanjem ostalin faze V; pogled proti jugovzhodu.

Arheologija v letu 2015 - dediščina za javnost

spomladi 2015. V jedru vrtine, ki je bila izvrtana 18,20 m globoko, je bilo ločenih in interpretiranih 16 stratigrafskih enot, od katerih je bilo osem arheoloških. Na podlagi jedra vrtine in mokrega sejanja le - tega je bilo ugotovljeno, da je debelina ohranjenih srednjeveških in novoveških arheoloških depozitov približno 1,30 m in se nahajajo na globini od 0,23 do 1,50 m pod današnjo hodno površino.

Med zaščitnimi arheološkimi izkopavanji je bilo odkritih in dokumentiranih 142 stratigrafskih enot. Skupaj so predstavljale približno 250 m³ arheoloških struktur in plasti, ki so bile odstranjene oz. izkopane s stratigrafsko metodo.

Na podlagi odkrite stratigrafije in preliminarne obdelave odkritih drobnih najdb ter s pomočjo že znane stavbne zgodovine vzhodnega platoja grajskega griča smo arheološke ostaline razvrstili v devet faz oz. osem faz človeških posegov ter prvo fazo, ki sestavljajo plasti geološkega nastanka.

Najstarejše ostanke človekovih posegov predstavljajo zgodnesrednjeveške ostaline med katerimi je potrebno izpostaviti dva skeletna groba v katerih (predvsem v grobu 1) smo odkrili nakit bjelobrdskega kulturnega kroga 10. in 11. stoletja. Nadaljnjih sedem faz uporabe prostora pa lahko neposredno povežemo s stavbno zgodovino gradu na vzhodnem platoju grajskega griča, ki se je raztezala od 12. stoletja do današnjih modernih posegov.



Bronasta posrebrna ogrlica iz dvodelnih priveskov in s kraguljčkom iz groba 1.

Arheološke raziskave Štalce, Železniki

Rene Masaryk

Štalca je hrib, ki se strmo vzpenja na severovzhodni strani mesta Železniki. Vrh Štalce je, zaradi dobro vidnih obrambnih okopov in teras prazgodovinskega gradišča, že dlje časa zavarovan kot arheološko najdišče (EŠD 12152 Studeno - Arheološko najdišče Štalca). Na severozahodnih pobočjih hriba so bili odkriti številni kosi železne žlindre.

Na pobudo domačinov iz Muzejskega društva Železniki ter v sodelovanju z nimi smo arheologi iz Skupine STIK preteklo jesen na zavarovanem območju izkopal tri sonde. Namen raziskav je bil odkriti sledi, ki bi omogočile natančnejšo časovno opredelitev vidnih struktur ter morebiti razjasnili kontekst pojava sledov železarstva. Opravljena je

bila tudi analiza lidarskih posnetkov obravnavanega prostora, spomladi pa, kot zadnji del raziskav, načrtujemo izvedbo terenskega pregleda širšega območja najdišča.

Spletne strani z dodatnimi informacijami o raziskavi:

<http://www.skupinastik.si/sledovi-prazgodovinskega-zelezarstva-na-stalci-v-selski-dolini/>

<http://www.zelezniki.si/datoteke/obcinska-aktivna/152/1067/%C5%A0t.%202023,%20Oktober%202015.pdf>



Tla hiše iz starejše železne dobe, odkrita v sondi 1. Hiša je ležala pod robom zgornje terase in ob zidu, ki je varoval notranjost gradišča (foto: R. Masaryk).



Kamnita utež, ki je bila deloma ugreznjena v tla hiše (foto: R. Masaryk).

Arheofakt

Rene Masaryk

Arheološki izkustveni center Arheofakt, ki je nastal in deluje pod okriljem Skupine STIK, je zakoral v četrto leto svojega obstoja.

Če pogledamo nazaj lahko rečemo, da so ideje njegovega delovanja in predvsem njegove akcije že dobro poznane med našim zvestim občinstvom, ki se počasi ampak vztrajno povečuje. Zaradi tega si prizadevamo, da razširimo našo ponudbo oziroma programe na različne segmente rabe dediščine. Tako smo poleg že vpeljanih prijemov (pedagoški programi za osnovne šole in vrtce) začeli izvajati tudi rojstnodnevne zabave ter izkustvene in izobraževalne delavnice na temo (skoraj) pozabljenih starih obrti in veščin naših prednikov.

Prav tako se trudimo vzpostaviti neposredni kontakt s publiko preko spleta oziroma socialnih omrežij, kjer lahko sproti obveščamo o predvidenih ali izvedenih dogodkih, hkrati pa dobivamo povratne informacije o rezultatih našega dela.

Za delovanje Arheofakta je ključno sodelovanje in (ne le) zaradi tega se povezujemo s posamezniki, skupinami, zavodi in inštitucijami v skupnih nastopih

in projektih. Verjamemo, da moramo v povezovanju in ustvarjenih sinergijah iskati pot za oblikovanje nove paradigme rabe arheološke dediščine.

Spletne strani z dodatnimi informacijami o projektu:

<http://www.arheofakt.si/>

<https://www.facebook.com/Arheofakt-arheolo%C5%A1ki-izkustveni-center-415849351957773/?fref=ts>

<https://www.facebook.com/skupina.stik/?fref=ts>



Taljenje železove rude na sedežu Arheofakta, Pržan (foto: J. Stehlikova).



Skupinsko delo pri gradnji lončarske peči v arealu prazgodovinske kmetije v Zagorju ob Savi, Europark Ruardi (foto: D. Badovinac).

Arheološke raziskave v Ljubljani - Slovenska cesta 2014

Rene Masaryk, Alenka Julijana Berdnik

Arheološke raziskave ob prenovi osrednjega dela Slovenske ceste, med Šubičevo ulico in Ajdovščino, so se pričele v oktobru 2014 in potekale vse do novembra 2015. Dela je izvajal Muzej in galerije mesta Ljubljane pod vodstvom Martina Horvata in v sodelovanju s Skupino STIK.

Raziskave, ki so pretežno potekale v obliki arheološkega dokumentiranja ob gradnji, so zajele tudi območje gradbenih del na Cankarjevi ulici in v križišču Slovenske ceste z Gosposvetsko (do postaje Bavarski dvor). Zaradi dobre ohranjenosti ostalin so bila večkrat gradbena dela zaustavljena in je arheološki nadzor prešel v izkopavanja. Tako smo že novembra 2014 raziskovali območje gradnje vodovoda med Šubičevo in Čopovo ulico, v januarju pa do aprila 2015 pa obsežnejše območje gradnje kanalizacije med Čopovo ulico in Ajdovščino.

Na območju Slovenske ceste smo celi čas sledili poteku rimske ceste Emona - Celeia s cestiščem, obcestnim jarkom in pločnikom ob njeni zahodni strani, ki ga je zamejeval zid - meja območja grobišča. Na več mestih smo odkrili tudi posamezne grobove; del zgodnjega predela grobišča / parcel s tremi starejšimi in enim mlajšim žganim grobom ob gostilni Figovec ter skupek štirih poznoantičnih skeletnih grobov na Ajdovščini.



Pogled na vsebino pepelnice (foto: D. Badovinac).

Spletne strani z dodatnimi informacijami o raziskavi:

<http://www.skupinastik.si/izjemno-odkritje-na-slovenski-cesti/>
<http://www.delo.si/novice/ljubljana/arheologi-bodo-na-slovenski-izkopavali-se-ves-marec.html>

<http://www.rtv slo.si/kultura/novice/na-slovenski-cesti-arheologi-po-dva-tisoc-letih-odpri-skrinjo-rimskega-groba/361343>

<http://www.mgml.si/emona-2000/dogodki-in-novice-14909/novice-14914/ob-prenovi-slovenske-ceste-v-ljubljani-odkrili-2000-let-staro-rimsko-cesto/>



Raziskave na južni meji Ajdovščine (foto: T. Kozamernik).

Arheološke raziskave v Ljubljani - Slovenska cesta 2015

Rene Masaryk, Alenka Julijana Berdnik

V poletju preteklega leta se je začela prenova Slovenske ceste med Aškerčevo ulico in Kongresnim trgom, v okviru katere potekajo tudi arheološke raziskave. Le-te izvaja Muzej in galerije mesta Ljubljane pod vodstvom Martina Horvata in v sodelovanju s Skupino STIK.

Z večino del smo zaključili že v drugi polovici decembra, v manjšem obsegu pa še poteka arheološko dokumentiranje ob gradnji. Poleg Slovenske ceste so raziskave zajele tudi manjši del Erjavčeve in Rimske ceste.

Glavnina med izkopavanji odkritih ostalin izvira iz rimskega obdobja. Pod današnjo Slovensko cesto smo sledili rimski cesti (*cardo maximus*), na posameznih mestih smo ob cestišču odkrivali ostanke inzul in foruma ter ostanke več križišč kardov in

dekumanov. Poleg tega smo pod cestami raziskovali razvejan in večkrat preurejen rimski kanalizacijski sistem.

Spletne strani z dodatnimi informacijami o raziskavi:

<http://www.skupinastik.si/slovenska-cesta-inzula-insula/>

<http://www.skupinastik.si/emonski-decumanus-maximus/>

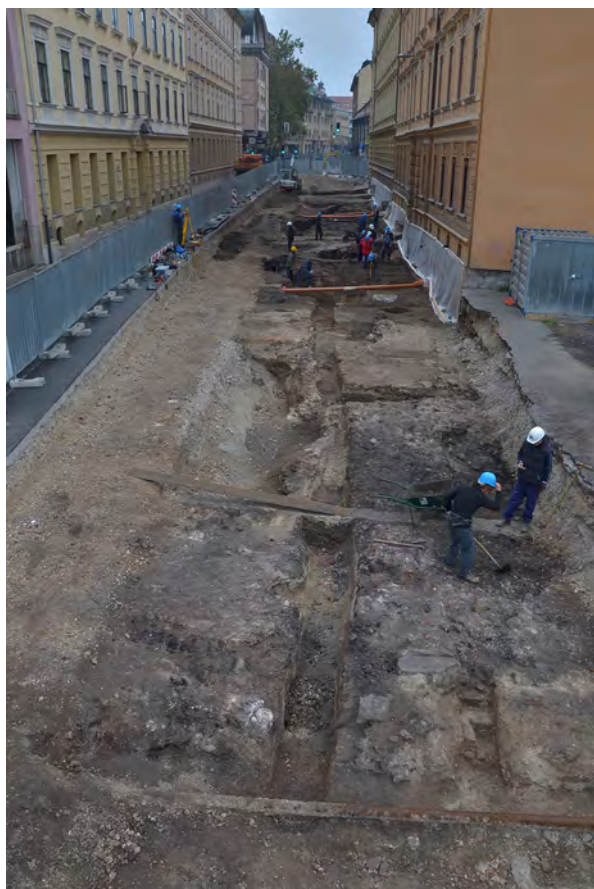
<http://www.skupinastik.si/cardo-maximus-in-arheoloska-izkopavanja-na-slovenski-cesti/>

<http://www.skupinastik.si/decumanus-in-arheoloske-raziskave-na-slovenski-cesti/>

<http://www.skupinastik.si/prvo-tedensko-javljanje-s-slovenske-cest/>

<http://svet24.si/clanek/zanimivosti/zanimivo/562b76b81ecf5/dokoncno-ziveti-nameravajo-na-luni>

<http://www.zurnal24.si/vse-to-so-med-izkopavanjem-na-slovenski-cesti-nasli-arheologi-clanek-259541>



Raziskave južnega dela Slovenske ceste, ob križišču z Aškerčevo cesto (foto: M. Lukič).



Rimskodobni tlak - *opus signinum* v insuli XIII, južni del Slovenske ceste (foto: M. Lukič).

Colatio

Vesna Merc

Arheološke raziskave ob gradnji in arheološka izkopavanja so potekala maja in junija 2015 na parc. št. 214/9, 214/10, 215/27, 221/1, 221/5, 849 - k.o. Stari trg, v občini Slovenj Gradec, zaradi gradnje kablovoda. Raziskave so sledile leta 2014 izvedenemu vrednotenju z ročnimi testnimi jamami (slika 1). Odkrita stratigrafija ob izvedbi arheoloških raziskav je dokaj enotna. Geološka osnova so potočni prodnati in meljasti nanosi, na njih smo dokumentirali aluvialne nanose, stare ornice, nasutja, ornico ter travniško rušo.

Močne sledove rimskodobne naselbinske rabe prostora smo dokumentirali na parc. št. 215/27, k.o. Stari trg, v kv. 26 - 28. Dokumentirali smo ostanke kamnitih struktur in hodnih površin v notranjosti objektov ter ožgano površino. Odkrito arheološko drobno gradivo preliminarno datiramo v 1. in 2. stoletje. Na podlagi dokumentiranih kamnitih struktur, ožgane površine (sl. 1) in gradiva interpretiramo ostaline kot skrajni vzhodni del naselbine Kolacione (slika 2).

Arheološke ostaline, novoveške utrditve in zasutja globeli z veliko količino opek, pečnic in keramike smo dokumentirali v bližini hiše Stari trg 16 na parc. št. 221/1, k.o. Stari trg. Dodatno smo dokumentirali običaj polaganja keramike in steklenice pod mejnika na mejah parcel.

Poseben pomen za poznavanje rimskodobne poselitve Kolacione imajo rezultati arheološkega iz-

kopavanja v kv. 26, 27 in 28, na parc. št. 215/27, k.o. Stari trg, na območju, ki ni bilo zajeto ob predhodnih arheoloških raziskavah v letu 2014. Prav tukaj smo namreč dokumentirali najbolj ohranjene rimskodobne plasti in strukture ter glede na dosedanje poznavanje presenetljivo dokumentirali najbolj jugovzhodno točko zgodnjericimske naselbine Colatio. Na podlagi teh rezultatov lahko zdaj z gotovostjo trdimo, da je bila Kolaciona precej večja, kot se je do sedaj domnevalo ter da je bila zagotovo deloma uničena z obsežnimi poplavami.



Lokacija raziskav (foto: V. Merc).



Fotografija rimskodobne ožgane površine (foto: V. Merc).

Arheološke raziskave ob gradnji v Bovcu

Miha Mlinar

Arheološke raziskave ob gradnji so se izvajale ob izkopih kanala za vodovod med lokacijo Vodenca na Bovškem polju in bovško obvoznico. Dolžina trasi je bila 1050 m, š. kanalov do 1,5 m in globina do 2 m. Arheološka dela je med 24. 11. 2014 in 2. 4. 2015 izvedel Tolminski muzej (vodja Miha Mlinar, namestnik vodje Teja Gerbec), za nadzornico raziskav je bila določena Patricija Bratina (ZVKDS OE Nova Gorica), gradbena dela je za Komunalo Tolmin opravilo podjetje Zidgrad.

Območje sodi delno v predel arheološke dediščine EŠD 17705 (Bovec – Arheološko najdišče Devica Marija v Polju) in EŠD 17709 (Bovec – Arheološko najdišče Za Bovcem).

Za arheološko zanimiv predel se je izkazal le prostor ob severnem robu bovške obvoznice, ki leži le približno 200 m zahodno od cerkve Device Marije na Polju (EŠD 17705), kjer so bili že odkriti ostanki rimskodobne stavbe z najdbami s konca 4. stoletja n. št.

Med raziskavami je bila v profilu izkopa, ki leži približno na pol poti med cerkvijo Device Marije na Polju in odcepom za središče Bovca, odkrita jama, velikosti pribl. 200 x 200 cm, globoka do 45 cm. Jamo je zapolnjevala temnejša zemlja s prodniki različnih velikosti. V njej so bili tudi odlomka grobe lokalne rimske keramike, odlomek železnega srpa in železen sornik. Zanimiva je najdba železnega sornika, konstrukcijskega dela voza, ki je omogočal obračanje

njegovega prednjega dela. Glede na primerjave je odkriti sornik domnevno rimskodoben. Ti so v Sloveniji redkost, saj je edini v celoti odkrit le sornik iz domnevnega poznorimskega zakopa z Vodici pri Kalcah. Zelo dobro primerjavo bovškemu sorniku dobimo na prvo odkritem vozu iz t.i. vile Arianne v Stabii, ki jo je zakopal izbruh Vezuva v letu 79. Analiza drobnih arheoloških najdb iz zakopa še ni v celoti opravljena, zato je opredelitev obdobja zakopa jame delno še odprta. Verjetno gre za novoveški zakop z nekaterimi rimskodobni predmeti. Po prvi svetovni vojni, ko je območje pripadlo Italiji, so namreč tudi na bovškem polju potekala velika izravnalna dela. Tedaj so številne vojaške vkope in jarke, nastale z granatiranjem, za kmetijske namene zasuli z materialom, izkopanim v bližini. Odkrito jamo zato verjetno vidimo kot novodobni zasip, ki vsekakor nakazuje tudi na bližino rimskodobnih stavbnih ostalin.

Znano je, da je prav po tem delu Bovškega polja potekala prva frontna linija, zato preseneča dejstvo, da razen odkritja zasutega jarka, dokumentiranega v profilu gradbenega izkopa, in najdbe neeksplodirane avstro-ogrške granate, ki so jo z mesta najdbe odpeljali pirotehnik iz Nove Gorice, drugih ostankov iz prve svetovne vojne ni bilo odkritih.

Kovinske najdbe so na konservaciji v restavratorskih delavnicah Goriškega muzeja (Jana Šubic Prislan, Andrej Ferletic) in bodo hranjene v Tolminskem muzeju.



Pogled na jamo z rimskodobno keramiko, srpom in sornikom.

Arheološke raziskave ob gradnji na Mostu na Soči

Miha Mlinar

Na vzhodnem predelu Mosta na Soči (EŠD 470 – Arheološko najdišče Sveta Lucija) so bile zaradi obnove in deloma novogradnje vodovoda na parc. št. 1173, 778/25, 48/2, 878/23, 1180/2, 48/32, 48/33, vse k.o. Most na Soči, izvedene arheološke raziskave ob gradnji, ki jih je med 2. 10. in 4. 12. 2015 izvedel Tolminski muzej (Miha Mlinar), nadzornica raziskav je bila Patricija Bratina (ZVKDS OE Nova Gorica), naročnik del Komunala Tolmin. Raziskanega je bilo približno 280 m kanala širine 1 m.

8. 10. so bile v profilu gradbenega kanala, med hišama Most na Soči 108 in 109, parc. št. 778/25, odkrite ostaline rimske stavbe. Zaradi odkritja in po opravljenem ogledu nadzornice raziskav je ZVKDS OE Nova Gorica (Patricija Bratina) nemudoma pripravil dopolnitev kulturnovarstvenih pogojev. Z namenom obvarovanja dobro ohranjenih zidov smo se v skladu z dopolnjenimi pogoji in v dogovoru z gradbinci odločili za podprtvanje arheološke strukture, ki je bila uspešno izvedena 21. 10. Po predlogu ZVKDS OE Nova Gorica je bil 4. 12. z georadarsko metodo izveden še geofizikalni pregled območja rimske stavbe, ki ga je opravil dr. Branko Mušič.

Zidovi rimske hiše in kulturna plast so bili v gradbenem kanalu razvidni na razdalji približno 10 m. Znotraj kanala, ki smo ga na severnem delu razširili do širine 2 m, smo z arheološkim izkopom razbrali dva prostora stavbe, katere glavnina se nahaja pod današnjo cesto (osrednji del stavbe) in na parkirnem prostoru pred hišo Most na Soči 109 (vzhodni del stavbe). Odkriti so bili trije zidovi, zidani z »volčanskim« apnencem in uporabo apnene malte. Zid 1 je potekal znotraj izkopa v dolžini 560 cm, na JZ strani je prehajal v vrt hiše Most na Soči 108. Predstavlja SZ steno dvo prostornega objekta. Zid 2 poteka v smeri SZ–JV, ločuje dva prostora ter se pod pravim kotom stika na zid 1. Na skrajnem severnem delu objekta je bil odkrit še zid 3, ki poteka vzporedno z zidom 2 in se v SV vogalu stika z zidom 1. Južni prostor (prostor 1) je bil raziskan v dolžini 250 cm. Na dnu kulturne plasti oz. na hodni površini prostora 1 so prevladovali večji kosi strešne kritine, odkriti

so bili še železen srp, prežgana bronasta zgodnjerska fibula, bronast dupondij Nerona (opredelitev dr. Alenka Miškec, Numizmatični kabinet NMS) in živalske kosti, ki jih je analiziral dr. Borut Toškan (Inštitut za arheologijo, ZRS SAZU). Severni prostor (prostor 2) je bil raziskan le v obsegu jame, velikosti 50 x 50 cm, do dna na globini 65 cm, in sicer na območju SZ vogala hiše. V notranjosti je bil dobro ohranjen apnen stenski omet. Na hodni površini oz. na dnu so ležali razbiti kosi strešne opeke, odkriti so bili še odlomki keramike tankih sten in steklene čaše ter živalske kosti. Glede na odkrito drobno gradivo lahko stavbo opredelimo v 2. polovico 1. stoletja.

Na zahodnem delu parc. št. 778/57, med hišama Most na Soči 109 in 110, je bila odkrita jama z rimsko keramiko, žbljem, žbljičkoma in živalskimi kostmi. Najdbe in arhiv najdišča hrani Tolminski muzej.



Zid rimske hiše.

Narodni muzej Slovenije - Metelkova 31. marec-1. april 2016

Arheološko sondiranje v Bodeščah pri Bledu

Zvezdana Modrijan

Na vzhodnem pobočju plitve ledeniške gomile z ledinskim imenom Dlesc severovzhodno od vasi Bodešče je bilo v letih 1979 in 1980 izkopano slovansko grobišče s sedeminštiridesetimi grobovi (EŠD 13084 Bodešče - Staroslovansko grobišče Dlesc). Grobišče sodi v čas od konca 8. do sredine 10. st. (T. Knific, A. Pleterski, Staroslovansko grobišče Dlesc pri Bodeščah 1981, Arheološki vestnik 32, 482-523).

V letu 2015 je Inštitut za arheologijo ZRC SAZU nekoliko južneje od grobišča Dlesc sondiral še dve lokaciji z namenom potrditi ali zavreči domnevo o obstoju še enega, starejšega slovanskega grobišča pri Bodeščah.

Na prvi lokaciji (Pod prežo) sta bili na vzhodnem pobočju položne ledeniške gomile izkopani dve sondi v velikosti 6 m x 1,5 m. V njiju skoraj ni bilo sledov antropogenega delovanja, razen časovno nedoločljive kamnite groblje v sondi 1, ki verjetno predstavlja ostanek čiščenja polj. Redki odlomki keramike so bili najdeni v ornici, ki je na tem mestu precej globoka. Odlomki so časovno mešani, segajo od visokega srednjega veka do sodobnosti in so sem verjetno prišli s poljskimi deli. V ruši je bil najden tudi košček bronaste pločevine, ki je za ožjo opredelitev preslabo ohranjen.

Na drugi lokaciji (Došca) so bile izkopane tri sonde, vse v velikosti 6 m x 1,5 m. V vseh treh je geološka osnova ležala skoraj tik pod rušo. Dve sondi (sondi 3

in 4), ki sta ležali na pobočju ledeniške gomile, sta bili arheološko popolnoma sterilni. Zadnjo sondo (sondo 5) smo zakoličili na skoraj ravnem vrhu ledeniške gomile v smeri sever-jug. V njenem severnem delu smo odkrili v geološko osnovo vkopano jamo, veliko 25 cm x 30 cm in globoko 15 cm, ki je bila na vrhu pokrita s kamnom. V jami so bili zemlja, žganina in prodniki - nekateri od njih so bili prežgani. Domnevali smo, da predstavlja jama žgan grob in to domnevo je najprej delno potrdil odlomek kosti, najden pri flotaciji. C 14 analiza vzorca oglja, ki je bil poslan v Poznań Radiocarbon Laboratory na Poljskem, je dala letnice 769-901 (s 87,5% verjetnostjo) in s tem potrdila, da gre pri jami za strukturo iz zgodnjersrednjeveškega obdobja, verjetno za grob.



Bodešče – Došca, pogled na delno izpraznjeno jamo.

Arheološke raziskave financirane iz državnega proračuna v letu 2015

Tadeja Mulh, Gašper Rutar

V prispevku (plakat) bo predstavljen obseg arheoloških raziskav, financiranih iz državnega proračuna, ki jih je izvedel Center za preventivno arheologijo leta 2015.

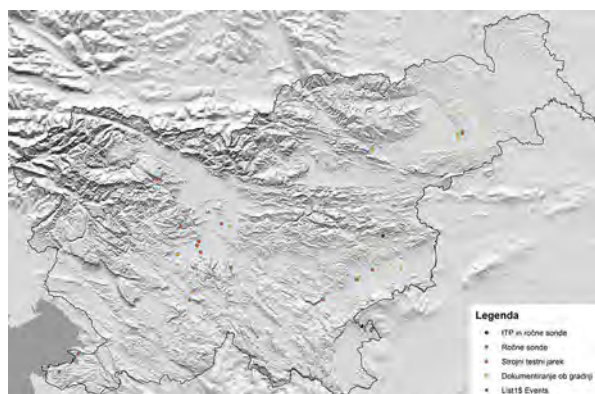
Predstavljene arheološke raziskave na območju stanovanjskih gradenj za lastne potrebe na stavbnem zemljišču znotraj naselja, ki imajo odobreno državno financiranje, so bile izvedene v okviru državne javne službe glede na predpisane posamezne kulturno-varstvene pogoje. Tako smo v letu 2015 za graditelje stanovanjskih hiš za reševanje stanovanjskega problema opravili različne vrste predhodnih arheoloških raziskav na skupni površini 5,64 ha. Najpogosteje smo izvajali predhodne arheološke raziskave v obliki strojnih testnih jarkov in arheološke raziskave ob gradnji. Vse ostale vrste raziskav so bile zastopane v manjšini (slika 1).

Drugi sklop predhodnih arheoloških raziskav, financiranih iz državnega proračuna, so raziskave na območjih državnih in občinskih prostorskih načrtov (DPN, OPN). V sklopu tega ZVKDS, CPA izvaja analizo obstoječih in pridobljenih podatkov (podatki daljinskega zaznavanja, analiza prostorskih aktov in posegov v prostor, historična analiza prostora, kataster arheoloških najdišč, GIS analize itd.) ter

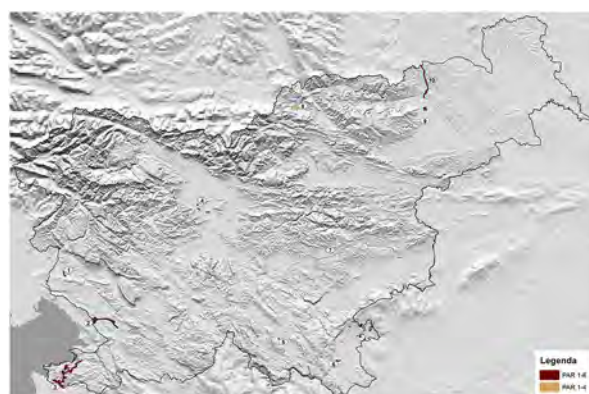
ekstenzivne terenske preglede. Z omenjenimi postopki se na območjih DPN/OPN, ki potekajo izven območij registrirane arheološke dediščine, odkriva, evidentira in registrira arheološka dediščina. Izsledki raziskav se upoštevajo pri nadaljnjih fazah prostorskega načrtovanja in presoji posameznih načrtovanih variant.

V letu 2015 so se raziskave izvajale na skupno desetih državnih prostorskih načrtih. Za območja petih prostorskih načrtov je bila izvedena prva faza raziskav (metode 1-4) v skupnem obsegu 4.356 hektarjev, v enem primeru le dodatna analiza lidar posnetkov (slika 2:7). Na območjih osmih prostorskih načrtov je bila izvedena druga faza raziskav (metode 5-6) s skupno površino terenskih raziskav 716 hektarjev.

Znotraj teh območij je bilo samo pri terenskih raziskavah (brez rezultatov historične analize in daljinskega zaznavanja) doslej odkritih 11 potencialnih arheoloških najdišč, za katere je bilo območnim enotam posredovano gradivo za oblikovanje predloga za vpis v register kulturne dediščine (slika 2).



Pregledni načrt izvedenih arheoloških raziskav za stanovanjske gradnje v letu 2015.



1. Državni prostorski načrt za rekonstrukcijo dela daljnovoda 2 x 110 kV Gorica-Divača (odsek Renče)
2. Državni prostorski načrt za novo železniško progo Trzin-Drovača (slovenski del odseka)
3. Državni prostorski načrt za Petrovo mesto Koper - Draginja
4. OPN Medvode
5. OPN za stanovalsko osredotočeno turistično naselje v Kolovratu
6. OPN za državni sektor med št. 421 in 461 med priložnim tratinam in MUP Medina in priložnim črtnem jug ter priložnim črtnem jug MUP Vinca - DORPOLITEV
7. Državni prostorski načrt za daljnovod 2x110 kV Trebnje - Mokrševog - Senica
8. OPN za RTD 220-110 kV Ravne
9. OPN za prenovitveno osmo železnico
10. OPN za železniško progo Maribor-Senci

Pregledni načrt državnih in občinskih prostorskih načrtov za leto 2015.

Arheološke raziskave na Ptuju-objekt Purg

Miha Murko, Maja Janežič

Predhodne arheološke raziskave v obliki izkopa kombiniranih strojno - ročnih testnih sond so bile izvedene na območju predvidene novogradnje. Raziskave je izvedla ekipa ZVKDS, CPA pod vodstvom Evgena Lazarja, ob pomoči Mihe Murka in Monike Arh. Izkopani sta bili dve sondi, ki sta v tlorisu zajeli površino 9 m² (3 m x 3 m). Kasneje smo ju zaradi velikih globin arheoloških ostalin sprva poglobili le na polovici, naknadno pa (v severovzhodnih vogalih) še na četrtini osnovne površine (2,25 m²).

Pod novodobnimi nasutji, ki so bila odstranjena strojno, smo v obeh sondah našli intaktne arheološke plasti in strukture iz rimskega obdobja. V testni sondi 1 smo odkrili temelj slabo ohranjenega zidanega objekta, ki je bil v preteklosti poškodovan z roparskim jarkom, ki je bil viden na severozahodnem delu. Poleg zidu smo dokumentirali še nekaj kulturnih plasti, ki so vsebovale rimskodobno gradivo in so segale do globine 1,25 m pod današnjo hodno površino. V testni sondi 2 so bili odkriti ostanki arhitekture in pripadajočih objektov stanovanjsko - obrtnega značaja iz rimske dobe. Dokumentiranih

je bilo več rimskodobnih nivojev uporabe prostora. Poleg večjega števila rimskodobnih nasutij, je bilo dokumentiranih nekaj struktur med katerimi izstopajo predvsem ostanki peči in odpadna jama z zelo bogatim zbirom najdb. Ostanki rimskodobne poselitve so se v tej sondi pojavljali do globine 3,2 m pod današnjo hodno površino, na tem mestu je bila debelina rimskodobnih arheoloških plasti okoli 2 m. V obeh sondah je bilo odkritih več kot 3000 različnih najdb iz keramike, kosti, stekla in kovine. Od tega jih je bilo več kot 2600 iz rimskega obdobja, ostale so bile novoveške oz. novodobne. Med rimskodobnimi najdbami prevladujejo odlomki keramičnega posodja lokalne proizvodnje. Nekaj jih je tudi uvoženih, predvsem iz Italije. Med kovinskimi najdbami izstopajo: okrogla fibula iz bronaste zlitine, kapljicačast obesek z ledvičastimi preboji na vrhu, ki je pripadal konjski opremi ter odlomki okroglega zrcala, prav tako iz bronaste zlitine. Najdbe sodijo v okviru časa 1. in 2. stoletja, večino pa lahko datiramo v čas sredine oziroma druge polovice 1. stoletja.

V obeh testnih sondah so bile odkrite arheološke ostaline iz časa rimske dobe, ki smo jih interpretirali kot ostanke arhitekture in pripadajočih objektov stanovanjsko - obrtnega značaja, vendar natančne interpretacije odkritih ostalin zaradi majhnega obsega raziskane površine, ni bilo mogoče podati.



Severni presek sonde 2 (foto: D. Cvetko).



Bronast, kapljicačast obesek z ledvičastimi preboji na vrhu (foto: S. Pukšič).

Arheološka izkopavanja na najdišču Lancova vas-sektor 8

Ana Plestenjak, Jerica Brečić

V prispevku predstavljava izsledke iz omejenega dela (sektor 8) arheološkega najdišča Lancova vas, ki je bilo raziskano pod vodstvom Primoža Predana in Slobodana Olića jeseni leta 2015. Celotne raziskave so zajele 14 ha, izbrani segment, ki sta ga raziskovali podjetji Arhej d.o.o. in Arhos d.o.o. pa obsega 5 ha površine. Predel je bil poseljen od zgodnje bronaste dobe dalje. Najstarejše odkrite so posode z okrasom navite vrvice, ki so bile najdene v manjših krožnih jamah, nanizanih v ravni liniji. Vse posode so imele dno namensko izrezano že pred žganjem.

Drugi segment človeških aktivnosti umeščamo v čas železne dobe. Odkritih je bilo več krožnih jarkov. Domnevamo, da gre za ostanke gomil, čeprav grobov ali kakšnih drugih jam znotraj krogov ni bilo. Grobovi pa se pojavljajo ob krogih. Večinoma gre za preproste jame, v katere je bila stresena žganina. Redko so ohranjene tudi žare in drugi pridatki.

Najbolj intenzivna je bila uporaba tega prostora v rimskem času. Zabeležili smo najmanj tri faze poselitve. V najstarejši rimski fazi, ki jo umeščamo v čas med sredino 1. stol. in začetkom 2. stoletja, so po celotnem predelu razprostranjeni manjši leseni objekti, grajeni z vertikalno (stojke) in horizontalno tehniko (ležeča bruna). Odkritih je bilo tudi šest vodnjakov. Ločimo lahko predele namenjene različnim aktivnostim (npr. obdelovanje kovin ipd.).

V nekem trenutku (konec 1. ali začetek 2. stoletja) je predel poplavila Polskava. Nanesla je tudi do 0,4m sedimenta, ki je prekril večino starejših ostalin. Nato je prišlo do nove ureditve prostora. Na zahodnem delu je bilo ob cesti urejeno pokopališče, s skrbno

zamejenimi grobnimi parcelami. Znotraj slednjih je bil navadno zgolj en žgan grob. Med njimi izstopa največja grobna parcela, v centru katere je bila najdena zidana grobnica z dromosom in s stenskimi poslikavami.

Na jugovzhodnem delu raziskanega območja je ležalo več zidanih objektov, ki so tekom uporabe doživeli različne prenove. Poleg treh gospodarskih objektov je bil najden osrednji, stanovanjski predel vile rustike, ki je imel tudi prostor s hipokavstom. Obdelava najdb sicer še ni končana, vendar je že dosednji izsledki kažejo, da gre enega redkih v tolikšnem obsegu raziskanem kompleksu rimske vile pri nas.



Lancova vas: železnodobni krogi.



Pogled na rimskodobne grobne parcele.

Arheološke raziskave v Piranskem zalivu

Mateja Ravnik, Alenka Tomaž, Irena Lazar

V sklopu projekta AS - Arheologija za vse, so v delovnem sklopu DS 4.2 - Prezentacija arhitekture rimske vile poleg restavriranja, konserviranja in dviga mozaikov na območjih 1 in 2, potekala tudi arheološka izkopavanja severovzhodnega, še neraziskanega, dela prostora 5. Prostor 5 je bil v letih 1986 - 1994 odkrit le deloma in namen izkopavanj je bil, da se mozaik prostora obravnava v sklopu ureditve parka celovito.

Po odstranitvi travne ruše se je sorazmeroma hitro pokazala ruševina stene, ki je bila dobro vidna že v obstoječem izkopnem polju. Prepoznani sta bili tako bolj izrazita ruševina vzhodne stene kot ruševina severne stene ter nadaljevanje severne in vzhodne stene. Po odstranitvi slabo ohranjenih ostnakov ometov in zunanjega lica z drobirjem vzhodne stene, smo zaradi vremenskih razmer, ki bi oteževale dvig mozaika, stanje dokumentirali na nivoju notranjega lica vzhodne stene ter spodaj ležeče opečnate kritine, zamejene z obema stenama. Sorazmeroma močna plast ometa in opek je prisotna tudi na zunanji strani vzhodne stene, že v prostoru 6.

V sklopu izkopavanj smo očistili tudi del izkopnega polja iz izkopavalne sezone 1986-1994, stranski hodnik (prostor 9), ki poteka ob severni strani prostora 5 proti zahodu ter del vhodne veže (prostor 4).



Pogled na prostor 5 med izkopavanji. V ospredju že raziskan del prostora z mozaičnimi tlemi (raziskave v sezoni 1986 - 1994), v ozadju podrta južna stena prostora in ruševina opečnate strešne kritine, pogled proti S (foto: A. Ogorelec).

Za potrebe restavriranja in dviga mozaikov je bil raziskan tudi del vhodne veže. V veži je bil v južnem delu dobro ohranjen, a močno deformiran mozaik, ki pa je bil v zastavljenem novem izkopnem polju poškodovan s kasnejšim vkopom/izkopom, ki je bil zapolnjen z ruševino in opeko. Ta poseg je verjetno v veliki meri poškodoval tudi zid, ki se je izgleda nadaljeval proti severu (vzporedno s prostorom 5). V zahodnem robu izkopnega polja veže je bil dokumentiran mozaični tlak, ki očitno označuje "razcep" veže na koncu prostora 3 proti vzhodu, podobno kot na koncu prostora 5 proti zahodu (prostor 9). Zaradi omejenega posega trenutno ne moremo opredeliti funkcije prostora severno od prostora 3. Glede na mozaik v prostoru 3 menimo, da prostor predstavlja zaključeno celoto in ni bil naknadno predeljen.

Med gradivom prevladuje gradbeni material (mozaične kocke, kosi ometa, opečnat gradbeni material - tegule, imbreksi in tubuli), keramike je zelo malo. Prav tako smo umestili načrt vile v AC načrt in ugotovili, da se prostora 9 in 10 podvajata. Umestili smo tudi nekaj starejših ortofoto tlorisov.

Za spremljanje nihanja podtalne vode v sklopu izvedbe drenaže za mozaike območja 2, smo že delno izkopano testno sondo ob južnem robu prostora 5 očistili in poglobili do skalne osnove.

V sklopu dokumentiranja najdišča, sta bila na območju 1 in 2 pred posegom opravljena ortofoto snemanja (FS; nivo 1), ki sta bila ponovljena po odstranitvi zaščitnih nasutij, na nivoju mozaikov (nivo 2), dokumentirana so bila tudi nasutja za mozaično podlago po odstranitvi mozaikov v prostoru 3 in 4.



Detajl profila z vidnimi plastmi in strukturami prsotora 5 in sicer od spodaj navzgor – mozaična tla, plast iz časa propada prostora, opečnata kritina – v notranjost prostora sesuta streha, tri plasti stenskega ometa na južni steni prostora 5 (oba lica ter vmesni drobir) ter kasnejše plasti po propadu vile, pogled proti SV (foto: M. Ravnik).

Arheološke raziskave v parku dvorca Dornava

Gašper Rutar, Miha Murko

Arheološke raziskave za ugotavljanje ohranjenosti ostankov baročne parkovne ureditve kulturnega spomenika državnega pomena Dornava – Park dvorca Dornava (EŠD 7876) so bile izvedene v okviru priprave projektov v operativnem programu 2012-2020 po naročilu Ministrstva za kulturo.

Predhodne arheološke raziskave v obliki izkopa ročnih testnih sond so bile izvedene na območju predvidene rekonstrukcije baročnih vrtov dvorca Dornava, na parcelah št. 70/3, 71 in 72, vse k.o. Dornava. Arheološke raziskave je izvedla ekipa ZVKDS, CPA junija 2015, pod vodstvom Gašperja Rutarja, univ. dipl. arheologa in Mihe Murka, univ. dipl. arheologa.

V prvem koraku smo izvedli historično analizo in geofizikalne raziskave na delu parka. Z geofizikalnimi raziskavami smo dobili vpogled v ohranjenost osnovne strukture parkovne ureditve, prav tako pa smo hoteli preveriti možnost obstoja starejših ostankov, ki pa niso bili odkriti. Glede na izsledke geofizikalnih raziskav ter situacije na terenu smo določili tri lokacije, kjer se je pokazala največja možnost za ohran-

jenost vrtno ureditve in zasaditve. Prvo sondo smo umestili v okrasni predvrt pred Dvorcem. Tu je, kot kaže, sama struktura vrtno delitve najboljše ohranjena. Odkrili smo linije poti, ki so vodile okoli vrtov, v severnem profilu smo dokumentirali jamo, ki je verjetno drevesna. V južnem delu odkrit jarek kaže, da gre za poglobljeno delitev med nasuto gramozno potjo in gredami. Glede na najdbe in ohranjene globine, ne moremo trditi da gre za ostanke prvotne ureditve vrtno kompozicije, vsekakor pa gre pa za ureditev, ki jo vsaj v osnovi upošteva.

Drugo sondo smo umestili na zahodno stran Neptunovega vrta, kjer je eno od mest, kjer so geofizikalne raziskave pokazale boljše ohranjene sledove. V tej sondi smo odkrili prodnato nasutje, pod njim pa dve kolesnici, ki kažeta, da sta bili stranski poti, vsaj v zadnji fazi ureditve, dovolj široki za vožnjo z vozovi. V sondi, kljub razširitvam nismo odkrili robov samega nasutja za pot, niti znakov vrtno zasaditve. Ostanke poti oz. cestišča ne moremo natančneje datirati, je pa po vsej verjetnosti iz časa zadnje ureditve vrtov, za časa družine Pongratz.

Tretjo testno sondo smo umestili v vrt oranževcev oz. gospodarski vrt. Tudi tu so geofizikalne raziskave pokazale, da gre za možno lokacijo ohranjene poddelitve polj. V sondi smo odkrili plast pozno srednjeveške oz. zgodnje novoveške ornice in jarek, ki je potekal v smeri vzhod - zahod. Jarek verjetno predstavlja parcelno mejo iz časa pred nastankom baročne parkovne ureditve.

Poleg tega so bili na lokaciji sedaj odkriti tudi rimskodobni ostanki, na pred srednjeveški čas se morda navezuje tudi struktura vidna v posevkih v neposredni bližini.

Makrobotanična analiza organskih ostankov je poleg travniških in prigozdnih vrst pokazala 8 gojenih vrst.



Načrt dosedanjih arheoloških raziskav na območju parka dvorca Dornava (izdelal: G. Rutar).



Tloris testne sonde 1 (foto: R. Lebar).

Rimskodobni vodnjak iz Dolge vasi pri Lendavi

Samo Sankovič

Na območju Prekmurja je bilo na arheoloških izkopavanjih pred izgradnjo hitre ceste na arheoloških najdiščih odkritih veliko vodnjakov. Če tem dodamo še vodnjaka, izkopana na najdišču Oloris pri Dolnjem Lakošu v osemdesetih letih prejšnjega stoletja in najdišču Na plesi v Murski Soboti leta 2013, je to vsega skupaj 25 vodnjakov iz najrazličnejših arheoloških obdobij z desetih najdišč. Od najstarejšega iz Popave pri Lipovcih (bakrena doba) do najmlajšega z najdišča Pri Muri pri Lendavi (srednji vek). Na dnu nekaterih vodnjakov so arheologi našli lesene dele opažev, ki so se ohranili zaradi prisotnosti podtalne vode. Sodelavci Pomurskega muzeja Murska Sobota so se ob odkritju dobro ohranjenih lesenih delov



Izkopavanje vodnjaka na najdišču Gornje njive pri Dolgi vasi (marec 1998).

konstrukcije vodnjaka iz Dolge vasi odločili, da jih bodo poskusili ohraniti.

Vodnjak je bil izkopen marca 1998 na najdišču Gornje njive pri Dolgi vasi in je bil del rimskodobne naselbine, datirane nekje od konca 1. do sredine 3. stoletja.

Globina vodnjaka od današnje površine tal je znašala 3,50 m. V izkopano jamo za vodnjak so tedanji prebivalci eno na drugo položili deske. Ta v tlorisu pravokoten leseni opaž (1,20 x 1,40 m) so z notranje strani v vogalih podprli s štirimi navpičnimi bruni, okoli pa jamo zasuli. Najden je bil samo spodnji del lesene konstrukcije vodnjaka, ki se je ohranila v višini približno 1,20 m. Najdenih je bilo 27 kosov lesa hrasta in črne jelše.

V zasutjih vodnjaka je bilo 207 najdb. Večinoma gre za odlomke lončenih posod. Vodo so iz vodnjaka zajemali najbrž z lesenim vedrom, katerega železni ročaj se je ohranil.

Vzorci lesa vodnjaka so bili poslani na dendrokronološko analizo, na kateri je bilo ugotovljeno, da so bila drevesa, ki so jih uporabili za opaž in pilote v vodnjaku, posekana nekje med letoma 90 in 110 n. št.

Konzerviranje lesa vodnjaka je vodil in nadziral dr. András Morgós, nekdanj vodja Konservatorskega oddelka Madžarskega narodnega muzeja iz Budimpešte, izvajali pa so ga restavratorji našega muzeja. Cilj konzerviranja lesenih ostankov je bil, da se njihovo propadanje čim bolj ustavi, da se les trajno ohrani ter obdrži svojo prvotno obliko tudi potem, ko se posuši. Les je bil od aprila 1998 do leta 2000 potopljen v vodo, kateri so dodali kis. Leta 2000 so začeli 10 let dolg postopek namakanja lesa v vodi, ki so ji postopoma dodajali kemikalije in predvsem sladkor. Sproti so ves čas spremljali spremembe v raztopini in na lesu. To so počeli vse do novembra leta 2010, ko je bil postopek zaključen in so lesene dele vzeli iz raztopine, nato pa opazovali kako bodo reagirali pri sušenju. Pri konzerviranju so uporabili več kot tona sladkorja, ki je zapolnil celice v lesu in kristaliziral, da se les nato pri sušenju ni krčil. Tako

je ostal prvotne oblike.

Vodnjak smo po končanem konzerviranju med decembrom 2014 in aprilom 2015 v Pomurskem muzeju Murska Sobota predstavili na občasni razstavi »Vibenov vodnjak – rimskodobni vodnjak iz Dolge vasi«, trenutno pa je razstavljen na naši stalni razstavi.



Skupina osnovnošolskih otrok na občasni razstavi Vibenov vodnjak - rimskodobni vodnjak iz Dolge vasi (februar 2015).

Šmartno pri Litiji - rimskodobno grobišče

Primož Stergar

Leta 2015 je bilo ob gradnji obvoznice z dovoznimi cestami v Šmartnem pri Litiji odkrito novo arheološko najdišče. Ob izvedbi osnovnega čiščenja površine so se pokazali obrisi grobnih jam z deloma še ohranjenimi ostanki grobnih konstrukcij. Arheološko je bila raziskana površina velikosti cca 190m², na kateri so bili prisotni ostanki najmanj desetih grobov.

Med odkritimi grobovi konstrukcijsko izstopata dva grobova. Grob 1 ima grobno konstrukcijo kvadratne oblike, narejeno iz večjih lomljencev. Grob 5 je krožne oblike, premera cca 350cm, prav tako zgrajen iz večjih ter manjših lomljencev. Ostali grobovi so imeli grobno konstrukcijo oz. kamro narejeno iz večjih, navpično postavljenih ploščatih kamnov.

Grobišče na podlagi odkritih najdb časovno umeščamo v konec 1. in v 2. stoletje.

Celoten obseg grobišča nam ni znan, glede na potek grobov, pa je upravičena domneva, da se širi v smeri proti vzhodu.



Pogled na novo odkrito rimskodobno grobišče.



Pogled na grob 7.

Arheološke raziskave ob gradnji plinovodnega omrežja v območju Maistrove in Raičeve ulice na Ptuju

Primož Stergar

V okviru posodobitve plinovodnega omrežja na Ptuju, je bila v mesecu novembru 2015 izvedena arheološka raziskava ob gradnji plinovodnega omrežja na zemljiščih 996/5, 996/6 in 996/8 k.o. Ptuj. Območje izvedene raziskave je zanimivo že zaradi same lokacije. Nahaja se namreč v neposredni bližini »Panorame«, na enem izmed redkih, nepozidanih zemljišč v tem delu Ptuja.

Ob izvedbi arheološkega dokumentiranja ob gradnji so bili v severnem delu zemljišča 996/5 k.o. Ptuj arhitekturni ostanki vsaj dveh zidanih objektov, med katerimi izstopajo ostanki prostora z v celoti ohranjenim opečnatim tlakom. Ostanke objektov lahko na podlagi odkritih najdb časovno umestimo v 3. stoletje n. št. (preliminarni rezultati).

Izvedena arheološke raziskava ob gradnji kaže na dobro ohranjenost rimskodobnih ostankov na zem-

ljiščih 996/5, 996/6 in 996/8 k.o. Ptuj. Pri vseh nadaljnjih posegih na zemljiščih 996/5, 996/6 in 996/8 k.o. Ptuj, priporočam uveljavitev najstrožjih varovalnih ukrepov varovanja nepremične kulturne dediščine.



Pogled na odkrit opečnat tlak.

Arheološke raziskave ob gradnji v Rabelčji vasi na Ptuju

Ahac Šinkovec

V letu 2014 je bilo na območju Rabelčje vasi na Ptuju izvedeno arheološko dokumentiranje ob gradnji nizkonapetostnega omrežja, ki je potekalo čez območje registrirane enote nepremične kulturne dediščine Ptuj – Arheološko najdišče Levi breg, EŠD 9155. Območje gradbenih del je obsegalo zložno, proti jugu nagnjeno ravnico med Župančičevo ulico na jugozahodu in Bevkovo ulico na severovzhodu, ki se je razprostirala nad nekdanjo dravsko teraso ob Potrčevi cesti. Dokumentiranje je izvedla ekipa podjetja Arhos, d.o.o. pod vodstvom univ. dipl. arheologa Slobodana Olića v obdobju med 17. 7. in 25. 9. 2014.

Stratigrafija terena na območju načrtovane trase je bila močno preoblikovana z novodobnimi gradbenimi posegi, povezanimi z gradnjo sodobne cestne in komunalne infrastrukture. Ohranjeni arheološki ostanki so bili odkriti zgolj na parc. št. 297 in 303, k.o. Ptuj, na območju Krambergerjeve poti, kjer smo pri izkopu gradbenega jarka naleteli na ostankе več rimskodobnih grobov, ki so sodili v sklop vzhodnega grobišča antične Poetovione. Odkritih

je bilo 9 grobov, od katerih je bilo sedem grobov žganih, dva groba pa sta bila najverjetneje skeletna. Grobovi so bili večinoma izropani, z izjemo groba 6, ki je bil ohranjen v celoti. Za žgane grobove je bila značilna opečnata grobna konstrukcija, ki je bila običajno grajena iz tegul in imbreksov, medtem ko je bila pri grobu 3 sestavljena iz opečnatih zidakov. Struktura skeletnih grobov se je razlikovala od strukture žganih. V grobu 2 jo je tvorila kamnita skrinja iz peščenjaka, medtem ko pri grobu 8 ostankov grobne konstrukcije nismo zasledili.

Najdbe iz grobov so bile zaradi roparskih posegov razmeroma redke in močno fragmentirane. Izjemo so predstavljale najdbe iz groba 6, v katerem je bil odkrit v celoti ohranjen grobni inventar, sestavljen iz dveh enoročajnih vrčev, steklenega balzamarija in dveh volutnih oljenk. Omeniti velja tudi več tegul in imbreks s pečati delavnic QSP in IVN iz grobov 6 in 10. Na podlagi najdb lahko grobove okvirno datiramo v čas od 2. do prve pol. 3. stol. n.š., kar časovno sovпада z obdobjem največjega razcveta antičnega mesto Poetovio.



Grobni pridatki iz groba 6 (foto: B. Olić).



Odlomek tegule s pečatom QSP iz groba 10 (foto: B. Olić).

Strategija razvoja kulture v mestni občini Ljubljana 2016-2019

Metka Štrajhar

Strategija razvoja kulture v Mestni občini Ljubljana 2016–2019 je dokument celostnega načrtovanja, ki določa razvojne smernice Mestne občine Ljubljana na področju kulture.

Načrtovani cilji in prednostne naloge na področju varstva in upravljanja arheološke dediščine na širšem območju MOL vključujejo vzpostavitev spletne podatkovne platforme z arheološkim katastrom za potrebe varstva dediščine in prostorskega načrtovanja, arheološko ovrednotenje podatkov lidarskega snemanja, vzpostavitev arheološkega centra za poizkopavalno obdelavo gradiva, zagotovitev prezentacije kulturne dediščine Ljubljanskega barja in izvedbo ciljnega projektne razpisa s področja premične kulturne dediščine.

Arheološka učna pot treh gradov v Škofji Loki

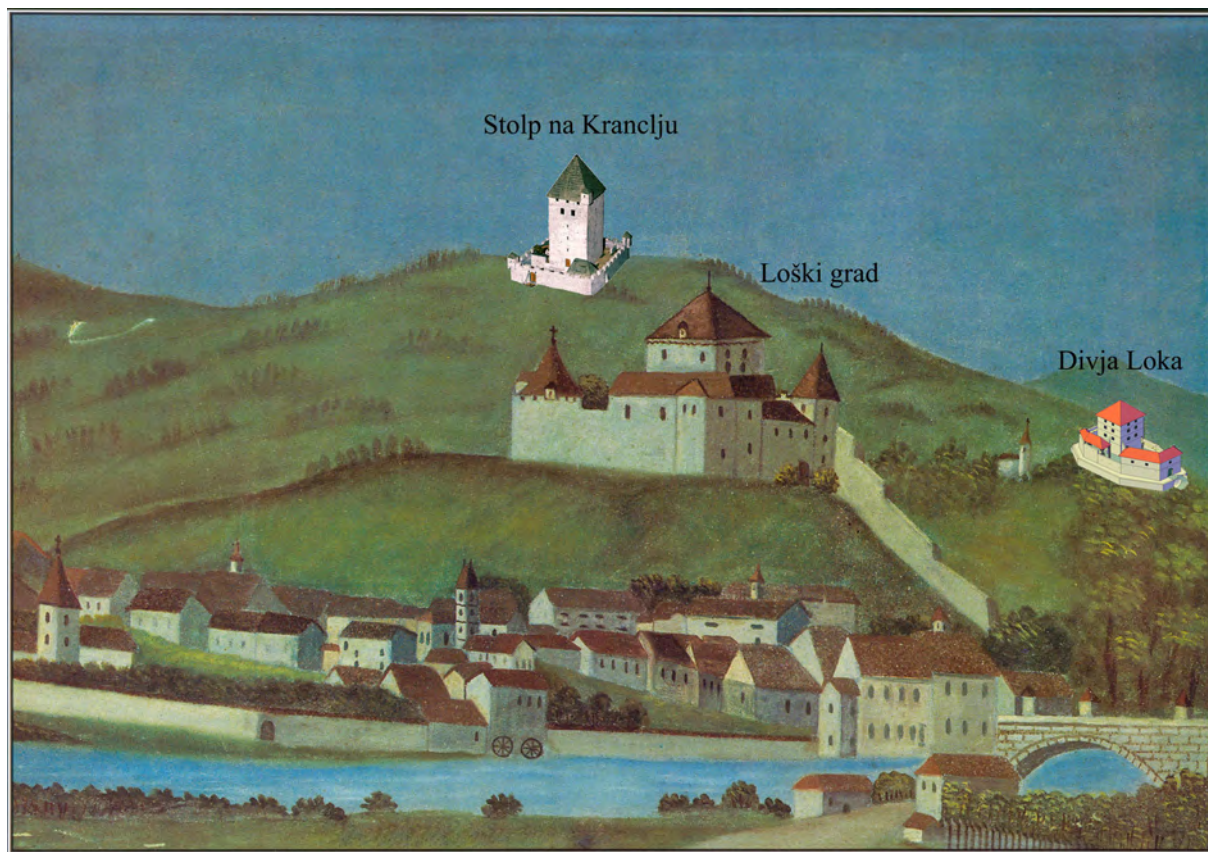
Jože Štukl

Pot treh gradov je prva arheološka učna pot na Loškem. Pri njenem snovanju smo združili moči Loški muzej, Turistično društvo Škofja Loka, Razvojnica agencija Sora, Turizem Loka, številni posamezniki in Občina Škofja Loka, ki je projekt finančno podprla.

Krožna učna pot v dolžini 5 kilometrov, ki jo prehodimo v 1 uri in 45 minutah, se prične s predstavitveno tablo ob vhodu na Loški grad in ogledom stalnih muzejskih zbirk. Pojasnilom na poti služi brezplačen vodnik v slovenskem in angleškem jeziku, dostopen v Loškem muzeju oz. na turističnih info točkah. Strokovna besedila zanj je pripravil Jože Štukl, kustos arheolog iz Loškega muzeja v sodelovanju z arhitektom Tomažem Križnarjem, ki je poleg grafične podobe poskrbel tudi za 3D modele gradov. Poleg informacij o poti vsebuje kratke predstavitve vseh

treh gradov. Sledijo prispevki o arheoloških raziskavah Stolpa na Kranclju, potresu 26. marca 1511 ter oborožitvi v srednjem veku. Celostno predstavitvev zaključuje pregled skozi arheološka obdobja loškega ozemlja od prazgodovine do leta 973.

Loški grad se v pisnih virih omenja leta 1202. Njegova prvotna bivalna zgradba je bil večnadstropni stolp, ki so ga v začetku 13. stoletja utrdili z obzidjem. Po letu 1270 je postal sedež oskrbnika Loškega gospostva. Leta 1511 ga je prizadel potres, zato je sledila obnova pod vodstvom škofa Filipa med leti 1513–1527. Grajska stavba je ostala nespremenjena vse do začetka 18. stoletja, ko so na enotno višino dvignili celoten S in V grajski trakt. Leta 1890 so grad kupile uršulinke, podrle osrednji stolp ter na novo prezidale vse grajske trakte. S tem so dale Loškemu gradu današnjo podobo.



Trije gradovi na Loškem.

Stolp na Kranclju je bil prvi grad na Loškem. Njegov nastanek umeščamo v 11. stoletje. Po izgledu je šlo sprva za preprost večnadstropni stolp kvadratnega tlorisa s stranico 13 m. V sredini 15. stoletja je pred stolpom že stalo obzidje ter zunanja utrdba pred dvžnim mostom, speljanim čez 5 m globok obrambni jarek. Tako podoba je grad ohranil vse do potresa leta 1511, ko so ga porušili, kamene pa uporabili za obnovo Loškega gradu.

Nastanek Wildenlacka sodi v drugo polovico 11. ali v zgodnje 12. stoletje. Prve vesti o njem so iz začetka 14. stoletja, ko so obnovili obzidje, uredili jarek in obdali staro postojanko z zunanjim zidom. Večjih popravil je bil deležen spet leta 1485, ko je gospodstvo v ta namen kupilo 50 podnic, 700 desk in 2000 žebelj in leta 1487, ko so popravili grajsko obzidje. Po potresu leta 1511 so z gradu odpeljali najvred-

nejšo opremo, opuščeno stavbo pa prepustili zobu časa.

Pot smo pripravili z namenom obiskovalcem Škofje Loke ponuditi turistični produkt, ki bi uspešno povezal arheološko, zgodovinsko in umetnostno zgodovinsko stroko z loškimi zgodbami in legendami v zaključeno celoto. Ugotavljamo, da je bil trud poplačan, saj beležimo veliko število individualnih obiskovalcev iz domovine in tujine kot tudi najavljenih skupin pohodnikov.

Informacije:

www.loski-muzej.si

info@loski-muzej.si



Utrinki s poti Treh gradov.

Arheološke raziskave ob gradnji - Izola in sv. Anton

Alenka Tomaž, Mateja Ravnik, Miha Murko, Monika Zorko

Izola - privatna gradnja, Kopaljska ulica 6: v sklopu prenove hiše smo v pritličju izvedli ročni izkop testnih sond v obliki 3 jarkov na mestu predvidenih temeljev predelnih sten in stopnišča. Širina jarka je znašala 0,60 m. Sonde so se izkazale za arheološko negativne. Že kmalu na začetku sonde 1 smo tik pod nasutjem za tlak pritličja, dokumentirali apnenčasto skalno osnovo, ki je sicer bila prirejena ob gradnji hiše, a je sorazmeroma strmo padala v severni ter vzhodni in zahodni smeri. Depresija v skalni osnovi je bila zapolnjena s sterilo plastjo rdeče ilovice. V sondi 3, umeščeni ob steno pritličja, smo lahko sledili tehniki gradnje temelja in zidu objekta. Dokumentirani so bili tudi vse štirje stranske poglede sten.

Izola - privatna gradnja, Trubarjeva ulica 13

Ob rušitvi in rekonstrukciji objekta je bila ročno izkopana sonda velikosti 1x2 m, umeščena na mesto bodočega prizidka na dvorišču hiše, kjer je bila drvarnica. V sondi je bilo dokumentirano moderno nasutje dvorišča, tik pod njim na že sterilna skalna osnova. Sonda se je izkazala za arheološko negativno.

Sv. Anton - Kortina - privatna gradnja: v sklopu gradnje prizidka starejše hiše na lokaciji Kortina smo ročno izkopali 6 sond velikosti med 1x1 m do 1,5x3 m. Na parceli predvideni za izgradnjo smo jih umestili tako, da bi lahko pridobili čimboljši vpogled v stratigrafijo terena, saj se lokacija hiše nahaja na območju prazgodovinske in rimskodobne naselbine,



Pogled na testne jarke v notranjosti pritličnega prostora, Izola, Kopaljska ulica (foto: A. Ogorelec).

ki jo je dokumentiral V. Šribar. Sond 1 in 2 sta bili zastavljeni na zahodni strani dvorišča, sonda 3 na jugozahodni strani starega poslopja, sondi 4 in 5 pa na terasah v reliefu ter sonda 6 v notranjosti objekta. Naročnik je delno že odstranil starejše podporne zidove ob cesti za potrebe izgradnje dovoza na parcelo, prav tako je odstranil južni zid, ki je mejil na sosednjo parcelo. Zaradi statične ogorženosti je bil južni del hiše odstranjen, notranji zidovi pa dodatno utrjeni z betonskim oopleskom. Sond 1 in 2 sta pokazali, da je bil celoten zahodni del nasut z recentnim materialom, predvsem kamenjem in šutom. V obeh sondah je bil dokumentiran verjetno starejši podporni zid, ki sicer poteka rahlo zalomljeno glede na trenutni potek podpornega zidu, nastalega verjetno ob povečanju dvoriščnega prostora hiše. V sondi 3 je bil ohranjen del nasutja ali tlakovanja dvorišča, ki se je naslonil na geološko osnovo, vidno v sondah 4 - 6. Sondo 3 smo razširili in ugotovili, da so zalomi v geološki osnovi naravnega nastanka in ne posledica človekovih posegov v podlago. Rumenkasta ilovnata plast je posledica preperevanja geološke osnove. Geološka osnova, fliš, se stopničasto lomi in rahlo pada proti vzhodu ter se dviguje od zahoda proti vzhodu. Tako v sondah 4 in 5 geološka osnova leži tik pod travno rušo oziroma recentnim nasutjem dvorišča. Na geološko osnovo so bili brez temeljenja očitno postavljeni tudi zidovi že porušenega dela objekta.



Pogled na testne sonde 3 - 5, na lokaciji Sv. Anton, Kortina, pogled proti JJV (foto: A. Ogorelec).

Arheološke raziskave v Podlehniku

Alenka Tomaž, Mateja Ravnik, Miha Murko, Monika Zorko

Ob izgradnji avtocestnega odseka Draženci–MMP Gruškovje je konzorcij UP,ZVKDS CPA in Er-tac izvedel arheološke raziskave na območjih evidentiranih arheoloških najdišča Murko, Pod Farovskim gradom in Stanošina-Mavčič (območja 12–25).

Arheološka izkopavanja so se vršila na območjih 15, 22, 18 in 25, na območjih 12, 14, 16, 17, 19, 20 in 24 smo izvedli arheološke raziskave na 30% površine območij. Na območjih 13, 21 in 23 še vedno izvajamo arheološko dokumentiranje ob gradnji.

Arheološko najdišče Podlehnik–Arheološko najdišče Murko; EŠD 29703

Območji 12 in 14 predstavljata zahodni del območja. Odkrite so bile arheološke strukture iz časa rimske dobe, ki jih drobno gradivo datira v čas 2.,3. stol. Na obeh območjih smo odkrili tudi nekaj prazgodovinskega (verjetno bronastodobnega) drobnega gradiva v sekundarni legi.

Območje 15 leži na ravnem platoju nad območjem

14. Predstavlja večfazno arheološko najdišče, odkrite arheološke strukture lahko datiramo v čas prazgodovine, rimske dobe in zgodnjega srednjega veka. Na območju je bilo odkritih mnogo kremenovih odbitkov in jeder, ki so bili odkriti na površini arheološko sterilne plasti.

Območje 16 predstavlja severni rob arheološkega najdišča. Na območju smo odkrili arheološke strukture in droben material iz časa zgodnjega srednjega veka (7.-10. stol.) ter nekaj drobnega gradiva iz časa rimske dobe in prazgodovine, ki je bilo odkrito v sekundarni legi.

Arheološko najdišče Podlehnik–Arheološko območje Pod Farovski gradom; EŠD 29704

Območje 17 in 20 predstavljata severni del najdišča. Na območju smo odkrili strukture in drobne najdbe, ki jih lahko interpretiramo kot ostanke visoko srednjeveške naselbine, datirane v 13. stoletje. Na območju smo odkrili tudi novodobne strukture, drenažne



Rimskodobni peči med izkopom, pogled proti S, območje 14 (foto: R. Lebar).



Rimskodobna jama med izkopom pogled proti SV (foto: A. Ogorelec).

jarke in nekaj rimskodobnega ter prazgodovinskega gradiva v sekundarni legi.

Na območju 18 smo odkrili arheološke strukture iz časa novega veka, prevladujejo strukture iz rimske dobe (2., 3. stol.). Nekaj prazgodovinskega gradiva je v sekundarni legi.

Na območju 22, območje severno od magistralne ceste, smo odkrili slabo ohranjene sledi rimskodobne poselitve in drenažne jarke. V čas prazgodovine lahko datiramo dve kotanji brez gradiva, v katerih se je zaradi zaježitve skozi daljše časovno obdobje kopičil organski material. Odkrili smo tudi več jam, ki so bile vkopane iz nivoja sterilne geološke osnove in predstavljajo ostanke rastja. Zajezitev je prekril zemeljski plaz, ki vsebuje redke rimskodobne odlom-

ke, pod kotanjama pa poteka tudi starejša struga.

Na območju 19, ki leži južno od magistralne ceste nismo odkrili ohranjenih arheoloških struktur. Prav tako ne na območju 24, ki predstavlja severovzhodni del območja ob lokalni cesti Tržec – Podlehnik.

Arheološko najdišče Stanošina-Arheološko območje Mavčič, EŠD 29705.

Območje 25 je bilo umeščeno v okljuk manjšega potoka in zato večkrat poplavljen. Na najdišču smo odkrili arheološke strukture iz časa rimske dobe (2.-4. stol.), nekaj je tudi drobnega gradiva iz novega veka.

Nov deblak na Ižanski cesti v Ljubljani

Pavla Peterle Udovič

V juliju 2015 je ekipa ArheoVeda pod vodstvom univ. dipl. arheoginje mag. Pavle Peterle Udovič izvedla predhodne arheološke raziskave za potrebe gradnje stanovanjske hiše in njene zunanje ureditve na parc. št. 506/10 in 509/9-del k.o. Karlovško predmestje. Območje raziskave leži na arheološko zaščitenem območju Ljubljana – Kolišče Ilovica (EŠD 14362). Predpisani so bili trije strojno izkopani testni jarki v skupni velikosti 3 x 1,50 m, ki morajo segati do geološke podlage oziroma arheološko pozitivnih plasti na območju novogradnje.

V izkopanem testnem jarku 2 smo na globini 0,45 m odkrili deblak, ki ga zaradi slabe ohranjenosti in hitrega propadanja nismo izkopali v celoti. Z dvema sondama vzhodno (TJ 3) in zahodno (TJ 4) od omenjenega testnega jarka smo skušali ugotoviti njegovo približno dolžino. Ugotovili smo, da v

dolžino ne meri več kot 10 do 12 m. Njegovo dno je bilo široko 0,95 m, visok oz. globok je bil 0,29 m. Deblak je bil z dnom obrnjen navzgor.

Radiokarbonska datacija, ki jo je opravil Beta Analytic iz Miamija, kaže na starost deblaka iz 8 stol. pred našim štetjem. Raziskavo je po prijaznem posredovanju mag. Mirana Eriča financiral Zavod za varstvo kulturne dediščine, za kar se iskreno zahvaljujemo.



Deblak ob odkritju (foto: P. Peterle Udovič).



Območje arheološke raziskave (rdeč krogec) na Ižanski cesti (vir: <http://www.geopedia.si/>).

Zgodbe v kamnu - lapidarij kamniškega muzeja

Janja Železnikar

Oktobra leta 2015 je Medobčinski muzej Kamnik odprl prenovljen lapidarij, ki se nahaja v arkadnem delu stranskega trakta grajskega kompleksa vse od leta 2003. Takrat so napisne kamne, ki so bili v hrambi v MMK strokovno obdelali dolgoletna direktorica, arheologinja Mirina Zupančič, mag. Zora Torkar, Marko Lesar s pomočjo epigrafika, dr. Milana Lovenjaka. Ker se v lapidariju pogosto odvijajo različne prireditve, delavnice in koncerti in ker smo v muzej po tem letu pridobili še nekaj zanimivih kosov, je bila odločitev za prenovo na mestu. Nove spomenike je transkribirala in določila dr. Julijana Visočnik. Lapidarij je dobil novo preobleko s pomočjo oblikovalke Polone Zupančič in idejne zasnove avtorice. Obiskovalce želimo na aktiven način vključiti v raziskovanje vsebin, zgodb, barv, sporočil, ki so vklesane v kamen.

Napisi odkrivajo kdo, kdaj, kje in kako je kamen odkril; kako se je potem le-ta znašel v kamniškem muzeju, kaj je na njem napisano, komu je posvečen, kdo ga je postavil, kakšno vlogo, oz. funkcijo je imel itd.

Rdečo nit stalne razstave predstavljajo posebnosti spomenikov, ki so izpostavljene in posebej predstavljene. Za primer: konservatorka Tea Kregar je na rimskem spomeniku komaj 8. letnemu dečku Gaju Dindiju Blandu ob čiščenju odkrila različne ostanke barvnih ploskev. Z risarsko rekonstrukcijo je nato

oživila eno stranico spomenika v nekdanji barvni podobi. Ob kamniti žari iz Mengša obudimo risarsko rekonstrukcijo rimskodobnega pogrebnega običaja; pri Herkulu spomnimo na pomen tega božanstva, ob ari s Šentpavla opišemo daritveno obredje v antiki ipd ... na srednjeveških in novoveških spomenikih oživljamo podobo pokojnega (pl. Jakob Widerkehr), opozorimo na najstarejše znane upodobitve kamniškega mestnega grba (sklepniki v cerkvi sv. Primoža), na hišna in obrtniška znamenja itd.

Za animacijo in vzpodbujanje samostojnega raziskovanja razstave in njenih vsebin, smo sestavili »križanko«, ki vodi od lapidarija – preko razstav Odsevi kamniških tisočletij – do Velike planine in kamniškega meščanstva do cilja. Rešitev križanke pripelje do skritega zaklada (»geocacha«), rešujejo pa jo lahko vsi, ne samo iskalci zakladov. Razstavne panoje smo opremili s qr kodami s povezavo na slovensko in angleško spletno stran muzeja z vodnikom po lapidariju.

Projekt sta finančno omogočila Občina Kamnik in Ministrstvo za kulturo RS.



Del prenovljenega lapidarija kamniškega muzeja (foto: J. Železnikar).



Križanka za "geocatcherje" in vse, ki radi preizkušajo novosti (foto: Z. Torkar).

